

Казенное общеобразовательное учреждение  
Ханты-Мансийского автономного округа - Югры  
«Няганская школа-интернат для обучающихся с ограниченными возможностями здоровья»

Утверждено  
приказом от 30.08.2023 №511

**Рабочая программа**  
**«Профильный труд» 10 класс**  
(профессия: швея)  
(для обучающихся с интеллектуальными нарушениями)

Медведева Юлия Анатольевна,  
учитель трудового обучения

Нягань, 2023г.

### **Пояснительная записка.**

Рабочая программа по профильному труду учащихся 10 классов по профессии «Швея», составлена на основе программы, предназначенной для профессиональной подготовки рабочих по профессии «Швея», из «Сборника учебных планов и программ для профессиональной подготовки и повышения квалификации рабочих», переработанной Кабышевой С.А., с.н.с. ИРПО, Малышевой В.А., зав. Лабораторией ИРПО, Кошелевой Е.Д., н.с. ИРПО, допущенной Министерством образования Российской Федерации в качестве учебно-программной документации для профессиональной подготовки. Протокол № 8 от « 16 » июля 2002г.

**Цель:** Подготовка учащихся с ОВЗ к сдаче квалификационного экзамена по профессии швея 2 разряда.

Программа является адаптированной для умственно отсталых учащихся 11 классов.

В программу включены: общий тематические планы и программы предметов («Основы экономики», «Оборудование и технология изготовления швейных изделий», «Материаловедение», «Изготовление постельного и нательного белья, плательного ассортимента») для подготовки новых рабочих по профессии «Швея - 2-го разряда».

Учащиеся при изучении курса должны эффективно организовывать свою трудовую деятельность, по возможности использовать новую технику и передовые технологии, рассматривать пути повышения производительности труда и меры экономии материалов и энергии.

В процессе обучения особое внимание обращается на необходимость прочного усвоения и выполнения требований безопасности труда. В этих целях учащиеся, помимо изучения общих требований охраны труда и промышленной безопасности, предусмотренных программой, значительное внимание уделяют требованиям безопасности труда, которые необходимо соблюдать в каждом конкретном случае при изучении каждой отдельной темы или переходе к новому виду работ в процессе производственного обучения.

Программа предусматривает подготовку обучающихся специальных школ к самостоятельному выполнению производственных заданий по пошиву белья и легкого платья со специализацией по профессии швея женской и детской одежды. Занятия по трудовому обучению для детей с нарушением интеллекта направлены на закрепление школьниками теоретического материала, приемов работы и отработку практических навыков по общему курсу выбранной специальности.

Рабочая программа направлена также на достижение следующих **целей:**

- закрепление технологических знаний, технологической культуры на основе включения обучающихся в разнообразные виды деятельности по созданию лично или общественно значимых продуктов труда; знаний о составляющих технологической культуры, организации производства и труда, путях получения профессии и построения профессиональной карьеры;
- овладение трудовыми и специальными умениями, необходимыми для поиска и использования технологической информации, безопасными приемами труда; умениями рациональной организации трудовой деятельности, изготовления объектов труда с учетом эстетических требований,
- развитие познавательных интересов, технического мышления, пространственного воображения, творческих, коммуникативных способностей, способности к самостоятельному поиску и использованию информации для решения практических задач, к деловому сотрудничеству в процессе коллективной деятельности;
- воспитание трудолюбия, бережливости, аккуратности, целеустремленности, предприимчивости;

- получение опыта применения технологических знаний и умений в самостоятельной практической деятельности, самостоятельной деятельности на рынке труда.

Программа предусматривает овладение обучающимися технологией пошива женской и детской легкой одежды, деталей интерьера жилого помещения (шторы) и скоростными приемами труда на производственных швейных машинах. В программе указано количество часов, отведенных на изучение учебного материала в каждой четверти, той или иной темы, указаны темы контрольных работ.

Согласно учебному плану на предмет «Профильный труд» в 10 классе выделено 15 часов в неделю. На усиление программы из части учебного плана, формируемой участниками образовательных отношений, добавлен 1 час. Итого в год 544 часа.

### Тематический план, 10 класс на 2023-2024 уч. год (1 год обучения)

№ п/п	Темы	Кол-во часов	
		из них контр.работ	Итого
1	Вводное занятие		1
2	Основы экономики	1	8
3	Материаловедение	1	20
4	Оборудование и технология изготовления швейных изделий	1	114
5	Практическое обучение	1	401
	<b>Итого</b>	<b>4</b>	<b>544</b>

### Содержание Вводное занятие

#### *Вводное занятие*

Профессия швеи-мотористки. Задачи обучения и план работы на четверть. Правила работы в мастерской. Распределение рабочих мест. Обязанности по сохранению оборудования в мастерской. Проверка состояния и подготовка к работе инструмента и швейных машин. Правила техники безопасности при обращении с ними.

#### **Основы экономики отрасли и предприятия**

*Введение в экономику:* Предмет экономики. Микро- и макроэкономика. Значение экономики в жизни человека.

*Принципы и механизмы работы рынка:* Понятие рынка. Принципы рыночной экономики. Понятие спроса. Закон предложения. Функции цены: информационная, мотивационная и нормирующая. Конкуренция.

**Экономические условия работы фирмы(предприятия):** Собственность и организационно – правовые формы фирмы(предприятия).Целесообразность создания фирмы (предприятия).Прибыль и убытки фирмы. Понятия собственности.

**Государство и рынок:** Случаи несостоятельности рынка: ограниченность конкуренции, внешние эффекты и неполнота информации. Общественный сектор экономики и общественные блага.

## **Материаловедение**

**Волокнистые материалы и их свойства:** Волокна, применяемые для получения тканей. Классификация волокон по происхождению. Краткие сведения о химической структуре волокон и влиянии ее на их свойства. Понятие об основных свойствах волокон: длине, тонине, прочности, удлинении, трении, гигроскопичности, стойкости к стиранию, нагреванию ит.д.. Натуральные волокна растительного происхождения: хлопок, лен.. Натуральные волокна животного происхождения: шерсть, шёлк. Химические волокна: искусственные и синтетические. Различия в происхождении сырья для получения искусственных и синтетических волокон. Преимущества и недостатки. Штапельные волокна и особенности их получения.

**Строение и свойства тканей:** Общая характеристика строения и свойства тканей. Размерные величины ткани, их влияние на технологию пошива одежды. Взаимозависимость структуры, плотности и толщины ткани. Влияние ширины и веса ткани на фасон, конструкцию изделия и раскрой. Характерные ширины тканей. Волокнистый состав тканей: лицо, изнанка, основа и уток ткани.

Механические свойства тканей. Факторы, влияющие на прочность ткани. Износостойкость, сминаемость, жесткость и драпируемость.

Физические (гигиенические) свойства тканей, их характеристика. Теплозащитные свойства, воздухопроницаемость и др., их значение для одежды. Технологические свойства тканей. Осыпаемость, устойчивость нитей к сдвигу, прорубаемость, сопротивление резанию, скольжение нитей, усадка тканей. Прочность окраски тканей и способы ее определения. Способность тканей к формированию при влажно-тепловой обработке.

**Ассортимент материалов для изготовления одежды:** Общие сведения об ассортименте тканей. Ассортимент хлопчатобумажных тканей. Шерстяные ткани, их группировка по торговому прејскуранту. Шелковые ткани, группировка их по торговому прејскуранту. Краткая характеристика отдельных групп и видов тканей, их пошивочные свойства. Льняные ткани, краткая характеристика отдельных видов, пошивочные свойства. Материалы для изготовления непромокаемых пальто и плащей, дублированные материалы, пленочные материалы, материалы с различными пропитками, натуральная и искусственная кожа и замша; трикотаж; ассортимент, технологические свойства. Нетканые материалы, принцип их изготовления. Физико-механические и пошивочные свойства. Новые материалы для пошива одежды.

**Материалы для соединения деталей швейных изделий:** Швейные нитки, их производство, классификация, ассортимент, признаки, группировки, свойства. Требования к качеству ниток. Область применения различных видов ниток и крученой пряжи, целесообразность замены натуральных шелковых ниток синтетическими. Клеевые материалы для соединения деталей. Их виды и применение в швейном производстве.

**Утепляющие материалы, фурнитура и отделочные материалы:** Прокладочные и утепляющие материалы, их разновидности, назначение и физико-механические свойства. Новые утепляющие материалы. Прокладочные материалы, их разновидности, свойства и назначение. Новые виды прокладочных материалов. Отделочные материалы. Тесьма, ленты, шнуры, кружева, их ассортимент и

назначение, требования к качеству. Фурнитура. Пуговицы, их классификация по материалу, форме, размерам, способу крепления и назначению. Крючки, петли, пряжки, кнопки, застежки «молния», «липучка». Уход за швейными материалами и их хранение.

### **Оборудование и технология изготовления швейных изделий**

**Ручные работы:** Организация рабочего места для ручных работ, применяемые инструменты и приспособления. Виды ручных стежков и строчек, их назначение и применение. Приемы выполнения сметочных, обметочных, подшивочных стежков и их применение. Технические условия на выполнение ручных работ. Терминология ручных работ. Подбор игл и ниток в зависимости от вида материала.

**Оборудование швейных предприятий:** Краткая характеристика швейных машин. Рабочие органы швейной машины и их взаимодействие. Классификация машинных игл. Подбор игл в зависимости от вида и толщины тканей, приемы установки игл. Заправка и регулировка натяжения верхней и нижней нити. Регулировка величины стежка. неполадки в работе механизмов и способы их устранения.

**Машинные работы:** Организация рабочего места для машинных работ. Оборудование, инструменты и приспособления для машинных работ; правила и приемы пользования ими. Характеристика соединительных швов. Краевые и отделочные швы. Терминология машинных работ. Приемы работ на универсальной швейной машине, подбор игл и ниток соответственно обрабатываемым тканям.

**Технология обработки отдельных деталей и узлов швейных изделий:** Виды деталей швейных изделий ассортиментных групп и их составные части. Швы применяемые для их соединения. Технические требования к обработке. Конструктивно – декоративные элементы в швейных изделиях. Виды складок, рельефов, вытачек, назначение и способы их обработки. Способы придания определенных форм и свойств плоским деталям. Места расположения жесткости, плотности, упругости на деталях одежды и их назначение. Обработка разрезов на плоских деталях. Разрезы на плоских деталях и отдельных узлах различных видов одежды, их назначение. Виды петель в изделии. Технологическая последовательность изготовления петель. Виды застежек в изделии. Обработка застежек (тесьмой «молния», потайной застежкой)

Шлицы как конструктивный элемент одежды, их виды. Технологическая последовательность изготовления шлиц, дефекты и способы их устранения. Обработка отдельных мелких деталей и карманов. Их виды, составные части, форма способы обработки.

Планки, кокетки и их обработка. Карманы, их виды, классификация. Технология обработки прорезных карманов. Обработка кармана без клапана с прямым прорезом, с клапаном, с ласточкой, кантом. Особенности обработки карманов в швах изделия (с листочкой, без листочки).

Технология обработки накладных карманов с различной обработкой верхнего среза кармана (бейкой, окантовкой, кантом, оборкой).

Способы обработки срезов проймы, полочки и спинки, плечевых срезов, срезов горловины, подборов и обтачек. Разновидности и способы обработки отложных воротников. Конструкция рукавов, наименование срезов. Способы обработки одношевного и двухшевного рукава.

Обработка низа рукавов: швом вподгибку, с имитирующей манжетой, обтачкой, окантовочным швом. Влажно – тепловая обработка, виды операций, назначение. Организация рабочего места и безопасность труда при выполнении влажно – тепловой обработки.

**Технология изготовления швейных изделий:** Виды изделий в ассортиментных группах. Виды материалов. Детали кроя. Технологическая последовательность изготовления нательного белья. Детали кроя пододеяльников, наволочки простыней, полотенец. Технология изготовления. Виды отделок применяемых при изготовлении постельного и столового белья, и соединение их с основными деталями.

Технологическая последовательность изготовления юбки. Характеристика фасонов юбок, детали кроя. Порядок подготовки деталей к сборке изделия, последовательность, способы обработки боковых срезов, вытачек, застежки, верхнего края, кокетки, низа юбки. Влажно-тепловая обработка. Технологическая последовательность изготовления брюк. Характеристика фасонов брюк, детали кроя. Порядок подготовки деталей к сборке изделия, последовательность, способы соединения основных частей, вытачек, застежки, верхнего края, низа брюк. Влажно-тепловая обработка. Технологическая последовательность изготовления изделий плательного ассортимента. Характеристика фасонов платьев, детали кроя. Порядок подготовки деталей к сборке изделия, последовательность монтажных операций по сборке. Отделка и отделочные материалы для плечевых изделий. Требования к качеству выполняемых операций.

**Стандартизация и контроль качества изделий:** Стандартизация, ее роль в повышении качества в швейной продукции. Виды стандартов в швейном производстве. Система управления качеством на швейном предприятии. Формы и методы контроля качества. Приемка швейной продукции.

**Охрана труда, электро-пожарная безопасность на производстве:** Охрана труда. Условия труда. Общие санитарно-гигиенические требования к производственным помещениям. Травматизм и профзаболевания, меры их предупреждения. Требования безопасности труда на швейных предприятиях. Электробезопасность. Пожарная безопасность.

## **Практическое обучение**

### ***Изготовление постельного белья***

*Изготовление постельного белья:* Изготовление постельного белья (наволочки, пододеяльники, простыни); скатертей, салфеток, штор и др. обработка края простыни швом вподгибку с закрытым срезом. Обработка двойным швом наволочки. Обработка выреза пододеяльника. Выполнение различных отделок – использование кружев, рюшей, вышивки, гипюра и пр.

### ***Изготовление различного нательного белья***

*Изготовление различного нательного белья:* Изготовление различного нательного белья. Обработка разреза переда нательного белья нижней и верхней планками. Обработка плечевых и боковых срезов, низа рукава и низа изделия. Изготовления ночных сорочек, пижам без застежек, ползунков, распашонок.

### ***Изготовление одежды плательного ассортимента***

*Изготовление одежды плательного ассортимента:* Изготовление женских или детских юбок, сарафанов из различных материалов. Проверка нумерации и уточнение деталей кроя, обработка срезов, отделочных деталей с соблюдением технических условий. Обработка различных видов застежек. Подшивание низа изделия с применением специального оборудования.

*Теоретические сведения.* Работа подготовительного и раскройного цехов: настил тканей, раскладка лекал, экономные приемы раскроя, оборудование для раскроя, проверка качества кроя, маркировка кроя. Лекало: направление долевых нитей, контрольные точки для соединения деталей, хранение, материал для изготовления. Последовательность пошива прямого цельнокроеного платья на швейной фабрике: заготовка переда платья, соединение плечевых срезов, обработка горловины, втачивание рукавов в открытую пройму или обработка проймы подкройной обтачкой. Соединение боковых срезов, обработка низа изделия. Утюжка и складывание изделия.

*Практические работы.* Раскладка выкройки на ткани. Проверка раскладки с учетом направления рисунка, экономного использования ткани и припусков на швы. Раскрой. Пошив и отделка изделия.

### ***Изготовление детской одежды***

*Изготовление детской одежды:* Детское платье, отрезное по линии талии, с оборкой на лифе, воланом по нижнему срезу юбки, втачным рукавом «фонарик».

*Теоретические сведения.* Выбор модели, ткани на изготовление. Чтение чертежа. Основные мерки, определяющие размер конкретной фигуры. Описание фасона. Выполнение перевода деталей выкройки из журнала мод на листы бумаги. Подгонка готовой выкройки.

Ткани из натуральных волокон с использованием содержания в них химических нитей: свойства (прочность, сминаемость, гигроскопичность, воздухопроницаемость, скольжение, осыпаемость, прорубаемость), отношение к воде, теплу, щелочи, правила утюжки. Способы обработки оборок, воланов, горловины, низа рукава «фонарик» манжетой, соединение лифа с юбкой.

*Практические работы.* Раскрой деталей детского платья. Пошив платья с оборкой на образец и инструкционную карту, с промежуточным и итоговым контролем операций.

### ***Ремонт одежды.***

*Теоретические сведения.* Заплата: формы, способы пришивания. Ручной способ. Молнии: виды молний, способы втачивания молний.

*Упражнение.* Пришивание заплата ручным способом на образце. Замена молнии.

*Практические работы.* Подбор ткани для заплата из гладкокрашенной ткани и с рисунком (в соответствии с тканью изделия по качеству, цвету, рисунку). Подготовка изделия к ремонту. Определение места наложения и размера заплата. Раскрой заплата с прибавкой на швы. Подшивание подогнутых краев изделия и заплата вручную косыми стежками. Утюжка заплата. Распарывание сломанной молнии. Втачивание рабочей молнии.

## **Требования к уровню подготовки обучающихся по данной программе, 10 класс**

Для получения 2-го разряда обучающийся должен самостоятельно выполнять все работы, предусмотренные квалификационной характеристикой, требованиями и нормами.

*Обучающиеся первого года обучения должна знать:*

- ассортимент и назначение различных изделий;
- технологию изготовления отдельных деталей и узлов швейных изделий;
- технологию изготовления основных швейных изделий;
- характеристика оборудования в швейной мастерской;
- охрану труда, электро- и пожарную безопасность на производстве.

*Обучающиеся первого года обучения должна уметь:*

- целесообразно организовывать своё рабочее место, заправлять швейное оборудование;

- выполнять машинные операции по заготовке мелких деталей легкой одежды: обметывание срезов, стачивание с одновременным обметыванием боковых и других срезов, обметывание отделочных деталей и обработку окантовочным швом и другие операции, тарифицируемые по 2-му разряду;
- работать со скоростью, позволяющей приближаться к выполнению установленных норм выработки квалифицированных рабочих соответствующего разряда.

### **Оценочные материалы.**

Система оценивания предметных результатов обучающихся с легкой степенью умственной отсталости регламентирована и организована в соответствии с локальными актами образовательной организации. В качестве содержательной и критериальной базы оценки выступают предметные результаты. Объектом оценки предметных результатов является освоение обучающимися содержания учебного предмета «Профильный труд», умений и способов действия для решения учебно-познавательных и учебно-практических задач. Оценка достижения предметных результатов ведётся в ходе текущего контроля, промежуточной и итоговой аттестации.

*Текущий контроль* осуществляется в виде контрольно-измерительной деятельности:

- поурочный (текущий) контроль: устный опрос, практическая работа (работа по карточкам, самостоятельная работа);
- вводный: входная контрольная работа (тесты)
- периодический (тематический) контроль: по окончанию изучения раздела (устный опрос, контрольный тест).
- Промежуточный: итоговая контрольная работа (тест)

*Промежуточная аттестация* проводится в конце учебного года в форме контрольного теста.

### **Критерии оценивания по профилю «швейное дело»**

#### **Нормы оценок теоретических знаний**

При устном ответе обучающиеся должны использовать технический язык, правильно применять и произносить термины.

Отметка «5» ставится, если ученик:

- полностью усвоил учебный материал;
- умеет изложить учебный материал своими словами;
- правильно и обстоятельно отвечает на основные и дополнительные вопросы учителя;
- самостоятельно подтверждает ответ конкретными примерами.

Отметка «4» ставится, если ученик:

- в основном усвоил учебный материал;
- допускает незначительные ошибки при изложении учебного материала своими словами;



- правильно отвечает на основные и дополнительные вопросы учителя;
- подтверждает ответ конкретными примерами.

Отметка «3» ставится, если ученик:

- не усвоил существенную часть учебного материала;
- допускает значительные ошибки при изложении учебного материала своими словами;
- не всегда и (или) неполно отвечает на основные и дополнительные вопросы учителя;
- затрудняется подтвердить ответ конкретными примерами.

Оценка «2» не ставится.

### **Нормы оценок практических работ**

Учитель выставляет обучающимся отметки за выполнение практической работы, учитывая результаты наблюдения за процессом их труда, качество выполненной работы и затраты рабочего времени.

Отметка «5» ставится, если учеником:

- правильно организовывалось рабочее место;
- правильно выполнялись приемы труда, работа выполнялась самостоятельно и творчески;
- работа сделана с учетом установленных требований;
- полностью соблюдались правила техники безопасности.

Отметка «4» ставится, если учеником:

- допускались незначительные недостатки в планировании труда и организации рабочего места;
- в основном правильно выполнялись приемы труда;
- работа выполнялась самостоятельно;
- работа сделана с незначительными отклонениями;
- полностью соблюдались правила техники безопасности.

Отметка «3» ставится, если учеником:

- допускались недостатки в планировании труда и организации рабочего места;
- отдельные приемы труда выполнялись неправильно;
- была продемонстрирована низкая самостоятельность в работе;
- работа сделана с нарушением отдельных требований;
- не полностью соблюдались правила техники безопасности;

Оценка «2» - не ставится.

*Оценивание теста учащихся производится по следующей системе:*

"5" - получают учащиеся, справившиеся с работой 100 - 90 %;

"4" - ставится в том случае, если верные ответы составляют 70-80 % от общего количества;

"3" - соответствует работа, содержащая 50 - 60 % правильных ответов.

### Контроль и учет предметных результатов достижений обучающихся 10 класса

№ урока	Промежуточная аттестация. Периодический (тематический контроль)	Дата	
		план	факт
9	Входная контрольная работа	6.09	
29	Контрольный тест по теме «Материаловедение»	14.09	
143	Контрольный тест «Оборудование и технология изготовления швейных изделий»	09.11	
438	Контрольный тест «Изготовление одежды плательного ассортимента»	04.04	
520	Итоговая контрольная работа	15.05	
544	Контрольная тест «Изготовление детской одежды», «Ремонт одежды»	24.05	

Календарно-тематическое планирование, 10 класс						
№ п/п	ТЕМА	Кол час		Дата	Триединая цель раздела	Содержание раздела, урока
		теория	контрольная			
<b>Вводное занятие 1 ч</b>						

1	<b>Вводное занятие</b>  Первичный инструктаж по охране труда  Правила безопасной работы в швейной мастерской	1		01.09	Ознакомить обучающихся с задачами предстоящего учебного года и планом их реализации. Беседа о возможных путях профессионального обучения и трудоустройства по окончании 10-го класса.	Ознакомить уч-ся с задачами предстоящего учебного года и планом работы на курс по всем разделам. Закрепить рабочие места и инструменты индивидуального пользования. Проверить оборудование швейной мастерской.
<b>Основы экономики 8 ч</b>						
2-3	1. Введение в экономику	2		01.09-2ч	Познакомить обучающихся с признаками рыночной, причинами эффективности и ролью рыночных механизмов.  Уметь решать задачи по теме, приводить примеры и анализировать. Познакомить обучающихся с признаками рыночной, смешанной экономики; - причинами эффективности и роль рыночных механизмов.	Введение в экономику. Предмет экономики. Микро- и макроэкономика. Значение экономики в жизни человека. Принципы и механизмы работы рынка. Понятие рынка.. Понятие спроса. Закон предложения. Конкуренция  Государство и рынок. Случаи несостоятельности рынка: ограниченность конкуренции, внешние эффекты и неполнота информации. Общественный сектор экономики и общественные блага.
4-5	2. Принципы и механизм работы рынка	2		5.09-2ч		
6-7	3. Экономические условия работы фирмы (предприятия)	2		05.09-2ч		
8	4. Государство и рынок	1		05.09		
9	Входная контрольная работа	1		6.09		
<b>Материаловедение 20</b>						
10-12	1. Волокнистые материалы их свойства	3		06.09-3ч	Закрепить знания обучающихся о натуральных волокнах растительного происхождения, различных	Краткие сведения о химической структуре волокон и влиянии ее на их свойства.

13-15	2. Строение и свойства тканей	3		07.09-3ч	дефектах ткани; Продолжить работу по совершенствованию навыков:	Понятие об основных свойствах волокон: длине, тонине, прочности, удлинении, трении, гигроскопичности, стойкости к стиранию, нагреванию и т.д. Натуральные волокна растительного происхождения: хлопок, лен. Строение, химический состав, свойства. Их влияние на свойства тканей. Натуральные волокна животного происхождения: шерсть, шёлк. Химические волокна: искусственные и синтетические. Различия в происхождении сырья для получения искусственных и синтетических волокон. Особенности структуры и свойства основных видов искусственных и синтетических волокон, их влияние на свойства тканей.
16-19	3. Ассортимент материалов для изготовления одежды	4		07.09 08.09-3ч	различать волокна по составу, Воспитывать аккуратность, усидчивость, настойчивость в достижении результата.	
20-22	4. Материалы для соединения деталей швейных изделий	3		12.09-3ч	Познакомить обучающихся со свойствами различных тканей;	
23-25	5. Утепляющие материалы	3		12.09-2ч 13.09	Получить навыки практического применения знаний о свойствах этих тканей при изготовлении швейных изделий и ухода за ними; развивать логическое мышление; прививать эстетический вкус; воспитывать	
26-28	Фурнитура и отделочные материалы	3		13.09-3ч	внимательность.	
29	Контрольный тест по теме «Материаловедение»	1		14.09	Проверить знания обучающихся, результат усвоенного материала об волокнистых материалах и их свойствах. Осуществлять контролирующие действия, анализировать свою работу.	
<b>Оборудование и технология изготовления швейных изделий 114</b>						
30-31	<b>Ручные работы</b> 1. Применение ручных работ в основах технологии одежды.	<b>10</b> 2		14.09-2ч	Закрепить знания на практике по применению ручных операции; Развивать мелкую моторику рук. Воспитывать самостоятельность при выполнении практической работы.	Понятия: стежок, строчка. Подбор игл и ниток в зависимости от назначения ручных работ и качества ткани. Выполнение ручных стежков: сметочных, обметочных, подшивочных, копировальных, петельных.
32-34	2. Виды ручных стежков и строчек, их назначение и применение.	3		14.09 15.09-2ч	Закрепление полученных знаний.	

35-36	3. Виды и способы крепления фурнитуры.	2		15.09 19.09		
37-39	4. Терминология ручных работ. Подбор игл и ниток в зависимости от вида материала.	3		19.09-3ч		
40-42	<b>Машинные работы</b> 1. Применение машинных работ в основах технологии одежды.	<b>18</b> 3		19.09 20.09-2ч	<p>Расширить знания уч-ся об соединительных, краевых, отделочных швах. швах, конструкции и применении машинных швов. Закрепить умения по приемам выполнения машинных стежков и строчек, по видам обработки. Совершенствовать навыки зрительного восприятия ширины швов в 4, 5, 6. и 7 мм. Воспитывать уверенность в овладении трудовыми приемами. Закрепление полученных знаний.</p>	<p>Организация рабочего места для машинных работ. Оборудование, инструменты и приспособления для машинных работ; правила и приемы пользования ими .Виды машинных стежков и строчек. Виды швов в изделиях. Конструкция швов. Характеристика соединительных швов. Краевые и отделочные швы. Терминология машинных работ. Приемы работ на универсальной швейной машине, подбор игл и ниток соответственно обрабатываемым тканям. Технические условия на выполнение различных видов швов. Выполнение машинных швов на образце.</p>
43-45	2. Виды машинных стежков и строчек.	3		20.09-2ч 21.09		
46-48	3. Виды швов в изделиях.	3		21.09-3ч		
49-51	4. Терминология машинных работ.	3		22.09-3ч		
52-54	5. Технология выполнения машинных работ	3		26.09-3ч		
55-57	6. Выполнение соединительных швов на образце	3		26.09-2ч 27.09		
58-59	<b>Обработка деталей и узлов швейных изделий</b> 1. Детали швейных изделий.	<b>7</b> 2		27.09-2ч		
60-61	2. Требования к обработке деталей.	2		27.09 28.09	<p>Совершенствовать умения при обработке отдельных узлов швейных изделий. Закрепить навыки ориентировки в задании по образцу, в соответствии плана работы в групповой беседе на основе текстовой или комбинированной технологической карты, в анализе образца и самостоятельном определении видов</p>	<p>Детали швейных изделий. Требования к обработке деталей. Дополнительные материалы. Технология обработки деталей изделия. Наименование деталей швейных изделий. Описание модели, свойства ткани. Наименование дополнительных материалов, их применение. Последовательность обработки</p>
62-	3. Технология обработки деталей изделия.	3		28.09-3ч		

64					швов, количестве деталей, их названии. Воспитание аккуратности, бережливости. Закрепление полученных знаний.	деталей изделия. Трудовые приемы.
65-66	<b>Влажно-тепловая обработка</b> 1. Влажно-тепловая обработка, ее применение в основах технологии	<b>5</b> 2		29.09-2ч	Закрепить знания на практике по применению влажно-тепловой обработке; Развивать речь, используя терминологию влажно-тепловой обработки	Влажно-тепловая обработка, ее применение в основах технологии. Технологические требования к влажно-тепловой обработке. Назначение влажно-тепловой обработки. Терминология выполнения ВТО. Свойства материалов, виды оборудования ВТО. Режимы ВТО. Свойства тканей. Организация рабочего места и безопасность труда при выполнении влажно – тепловой обработки. Техника безопасности
67-69	2. Терминология выполнения ВТО.	3		29.09 3.10-2ч	Воспитывать самостоятельность при выполнении практической работы. Закрепление полученных знаний	Терминология выполнения ВТО. Свойства материалов, виды оборудования ВТО. Режимы ВТО. Свойства тканей. Организация рабочего места и безопасность труда при выполнении влажно – тепловой обработки. Техника безопасности
70-71	<b>Клеевой метод обработки деталей изделия</b> 1.Клеевые материалы.	<b>10</b> 2		03.10-2ч	Познакомить со свойствами клеевых материалов, их назначением и применением.	Свойства клеевых материалов, их назначение и применение. Описание клеевых материалов.
72-73	2.Виды изделий в ассортиментных группах.	2		03.10 04.10	Развивать мелкую моторику рук. Воспитывать самостоятельность при выполнении практической работы	Выполнение технологических операций при монтаже швейных изделий.
74-76	3. Свойства клеевых материалов, их назначение и применение.	3		04.10-3ч	видов швов на образцах. Закрепление полученных знаний	Последовательность выполнения деталей и узлов швейных изделий в ассортиментных группах.
77-79	4. Технология деталей и узлов швейных изделий.	3		05.10-3ч		
80-82	<b>Конструирование основных плечевых изделий</b> 1.Построение сетки чертежа.	<b>18</b> 3		05.10 06.10-2ч	Совершенствовать знания, умения и навыки по построению чертежа основных плечевых изделий;	Построение сетки чертежа. Построение чертежа спинки. Построение чертежа переда. Определение основных линий

83-85	2. Построение чертежа спинки.	3		06.10 10.10-2ч	Развивать речь, логическое мышление, корректировать долгосрочную память на основе упражнений;  Воспитывать самостоятельность при выполнении практической работы.  Закрепление полученных знаний.	сетки. Составление последовательности построения. Конструирование втачных рукавов Характеристика втачных рукавов. Построение втачногоодношовного рукава. Построение втачногодвухшовного рукава. Моделирование рукавов. Составление последовательности построения поясных изделий. Конструирование поясных изделий Построение основы конструкции прямой юбки. Составление последовательности построения. Моделирование на основе прямой юбки. Построение конструкций юбок из симметричных клиньев. Построение базисной сетки женских брюк. Построение чертежа женских брюк. Моделирование брюк: к низу зауженные, к низу расклешенные.
86-88	3. Построение чертежа переда.	3		10.10-3ч		
89-91	4. Конструирование втачных рукавов	3		11.10-3ч		
92-94	5. Моделирование рукавов.	3		11.10 12.10-2ч		
95-97	6. Конструирование поясных изделий	3		12.10-2ч 13.10		
98-99	<b>Техническое моделирование</b> 1. Моделирование лифа изделий с подрезами.	<b>6</b> 2		13.10-2ч	Совершенствовать умения при выполнении моделирования швейных изделий. Закрепить навыки ориентировки в задании по образцу, в соответствии плана работы в групповой беседе на основе текстовой или комбинированной технологической карты. Воспитание аккуратности, бережливости.	Анализ образца. Моделирование лифа изделий: с подрезами, с драпировками, с рельефами.  Составление последовательности моделирования. Техническое моделирование»
100-101	2. Моделирование лифа изделий драпировками	2		17.10-2ч		
102-103	3. Моделирование лифа изделий с рельефами.	2		17.10-2ч		

					Закрепление полученных знаний.	
104-105	<b>Производственная швейная машина.</b> 1.Производственная швейная машина.	<b>10</b> 2		17.10	Познакомить учащихся с оборудованием швейного предприятия, с основными механизмами.	Устройство производственной машины, устройство челночного комплекта, уход за швейной машиной.
106-108	2.Механизмы регулировки швейной машины.	3		18.10-3ч	Совершенствовать приемы работы по выполнению машинных строчек на тонких и толстых тканях	Неполадки в работе промышленных швейных машин: пропуск стежков, затяжки ткани, поломка иглы, раздвижка нитей в шве, причины их возникновения и способы устранения.
109-111	3. Челночный комплект: разборка и сборка. Чистка и смазка движущихся частей машины.	3		18.10 19.10-2ч	Воспитывать аккуратность, устойчивое внимание, усидчивость, упорство в достижении положительного результата.	Причины возникновения и способы устранения неисправностей: обрыв верхней и нижней нитей, петляние строчки снизу и сверху. Билет №1; 10;
112-113	4.Регулировка натяжения ниток.	2		19.10-2ч	Закрепление полученных знаний.	
114-116	<b>Поузловая обработка изделий</b> 1.Обработка шлевок, хлястиков, пояса	<b>22</b> 3		20.10-3ч	Совершенствовать умения при обработке отдельных узлов швейных изделий. Закрепить навыки	Анализ образца. Технические условия на обработку накладного кармана, клапана и манжеты.
117-119	2.Обработка накладных карманов, прорезных карманов, в шве.	3		24.10-3ч	- ориентировки в задании по образцу, - в соответствии плана работы в групповой беседе на основе	Обработка накладного кармана. Обработка клапана. Обработка манжет.
120-122	3.Обработка горловины и проймы	3		24.10-2ч 25.10	текстовой или комбинированной технологической карты,	Обработка шлевок, хлястиков, пояса.
123-124	4.Обработка горловины различными обтачками	2		25.10-2ч	- в анализе образца и самостоятельном определении видов швов,	Обработка накладных карманов. Обработка прорезных карманов, в шве.
125-126	5. Обработка и соединение воротника с горловиной.	2		25.10 26.10	- количество деталей, их название.	Обработка горловины и пройм (косой обтачкой, подкройной обтачкой).
127-128	6.Обработка и соединение рукавов с проймами.	2		26.10-2ч	Воспитание аккуратности, бережливости.	



129-131	7 Соединение с деталями (оборки, воланы, рюша).	3		27.10-3ч	Закрепление полученных знаний.	Обработка воротника и соединение его с горловиной. Обработка рукава и соединение с проймой. Обработка отделок и соединение с деталями (оборки, воланы, рюша). Обработка деталей с кокетками. Обработка низа изделия Билет № 4.2; 8.1; 9.1; 11.1
132-133	8. Обработка прямой кокетки	2		07.11-2ч		
134-135	9. Обработка фигурной кокетки	2		07.11-2ч		
136-139	<b>Стандартизация и контроль качества продукции</b>	4		07.11 08.11-3ч	Познакомить уч-ся с видами технического контроля качества изделия; С правилами проверки качества швейного изделия	Стандартизация, ее роль в повышении качества в швейной продукции. Виды стандартов в швейном производстве. Система управления качеством на швейном предприятии. Формы и методы контроля качества. Приемка швейной продукции.
140-143	<b>Охрана труда</b>  Контрольный тест «Оборудование и технология изготовления швейных изделий»	4		08.11 09.11-3ч	Закрепить знания по охране труда, безопасности труда на швейной фабрике. Воспитывать уверенность в трудовых приемах, навыки культуры общения, умение рационально использовать учебное время, бережное отношение к инструментам, оборудованию мастерской	Охрана труда. Условия труда. Общие санитарно-гигиенические требования к производственным помещениям. Травматизм и профзаболевания, меры их предупреждения. Требования безопасности труда на швейных предприятиях. Электробезопасность. Пожарная безопасность Билет №9.3
<b>Практическое обучение 401 ч</b>						
144-147	<b>Изготовление постельного белья</b> 1. Изготовление наволочек:	<b>18</b> 4		09.11 10.11-3ч	Совершенствование приемов пошива изделий по готовому крою, в выполнении запошивочного,	Обработка поперечных срезов наволочки. Разметка клапана. Обработка боковых срезов

	1)Обработка поперечных срезов наволочек;				двойного швов, в выполнении влажно-тепловой обработки. Повышение самостоятельности при ориентировке, планировании и самоконтроле в процессе выполнения работ. Продолжить работу по совершенствованию навыков приемам обработки изделия, ориентировке в задании, по составлению плана работы; Закрепление знаний и умений работы с тканью, развивать творческие способности уч-ся. Воспитывать уверенность в трудовых приемах, бережное отношение к инструментам, оборудованию мастерской. Закрепление полученных знаний.	наволочки. Влажно-тепловая обработка готового изделия. Обработка долевых и поперечных срезов простыни. Влажно-тепловая обработка простыни. Обработка выреза пододеяльника. Обработка долевых и поперечных срезов пододеяльника. Влажно-тепловая обработка готового изделия.
148-151	2)Разметка клапана;	4		14.11-4ч		
152-154	3)Обработка боковых срезов наволочек	3		14.11 15.11-2ч		
155-158	4) Обработка боковых срезов на спецмашине	4		15.11-2ч 16.11-2ч		
159-161	5)Выполнение влажно-тепловой обработки наволочек	3		16.11-3ч 17.11		
162-165	2. Пошив простыней 1) Обработка поперечных срезов	<b>17</b> 5		17.11-2ч 21.11-4ч		
167-172	2) Обработка долевых срезов	6		21.11 22.11-4ч 23.11		
172-177	3) Влажно-тепловая обработка изделий	6		23.11-3ч 24.11-3ч		
179-184	3.Пошив пододеяльника 1) Обработка рамки пододеяльника	<b>21</b> 6		28.11-5ч 29.11		
185-190	2) Обработка долевых срезов изделия;	6		29.11-3ч 30.11-3ч		
191-195	3) Обработка поперечного среза изделия;	5		30.11 01.12-3ч 05.12		
196-199	4) Окончательная отделка изделия.	4		05.12-4ч		
200-202	<b>Изготовление одежды ясельной группы</b> 1. Изготовление чепчиков.	<b>17</b> 3		06.12-3ч		

203-205	2. Изготовление ползунков.	3		06.12 07.12-2ч	ориентировке в задании, по составлению плана работы;	беседы.
206-208	3. Изготовление распашонки.	3		07.12-2ч 08.12	Повышение самостоятельности при ориентировке, планировании и самоконтроле в процессе выполнения работ.	Использование лекала, шаблонов, выкроек изделий и их деталей.
209-210	4. Изготовление пеленок.	4		08.12-2ч 12.12-2ч		1.Изготовления чепчиков, ползунков, распашонок, комбинезонов, пеленок, уголка для купания .
211-216	5. Изготовление уголка для купания.	4		12.12-2ч 13.12-2ч	Закрепление знаний и умений работы с тканью, развивать творческие способности уч-ся.	Подготовка ткани к раскрою.
217-220	6. Изготовление комбинезонов.	<b>11</b>		13.12-2ч		Раскладка выкройки на ткани.
	1)Раскрой изделия	4		14.12-2ч	Воспитывать уверенность в трудовых приемах, бережное отношение к инструментам	Раскрой изделия. Обработка плечевых и боковых срезов.
221-224	2) Сборка изделия	4		14.12-2ч 15.12-2ч		Обработка среза горловины (по модели). Обработка среза проймы (по модели). Обработать нижний срез. Влажно-тепловая обработка изделия.
225-227	Влажно-тепловая обработка изделия	3		15.12 19.12-2ч		
228-229	<b>Изготовление цельнокроеного платья</b>	<b>44</b>			Вырабатывать умения ориентироваться в задании по образцу изделия, составлять план работы (последовательность обработки деталей) в процессе беседы по комбинированной технологической карте, обсуждать последовательность соединения воротника с горловиной и рукавов с изделием, анализировать качество работы поэтапно и в готовом виде в сравнении с образцами;	Ткани для пошива изделий. Раскрой изделия. Самостоятельный пошив изделия.
	1)Разработка плана пошива платья	2		19.12-2ч		Техническое описание модели.
230-233	2)Моделирование платья	4		19.12 20.12-3ч		Моделирование выкройки и ее изготовление.
234-236	3) Подготовка ткани к раскрою	3		20.12 21.12-2ч		Подготовить ткань к раскрою.
236-239	4)Раскрой женского платья	4		21.12-2ч 22.12-2ч		Разложить детали выкройки на ткани с учетом рисунка и направления долевой нити.
241-243	5) Обработка вытачек	3		22.12 26.12-2ч		Выполнение обмеловки и раскрой деталей по линиям припусков.
244-246	6) Обработка плечевых и боковых швов	3		26.12-3ч	Воспитывать уверенность в трудовых приемах, бережное отношение к инструментам, оборудованию мастерской.	Анализ образца в логической последовательности.
247-250	7) Обработка воротника	4		27.12-4ч		Технологическая последовательность пошива изделия, запись плана в тетрадь.
251-254	8) Соединение воротника с горловиной	4		28.12-4ч	Закрепить и проверить умения уч-ся работать самостоятельно, применяя	Подготовка к примерке.

255-258	9) Обработка рукавов	4		29.12-3ч 09.01	полученные знания, рабочие навыки и опыт; осуществлять контрольные действия, давать анализ своей работы в сравнении с образцом, планировать предстоящую работу и соблюдать план во время выполнения практического задания.	Проведение примерки. Внести исправления. Стачивание, обметывание, заутюживание плечевых и боковых швов. Обработка застежки. Обработать горловины. Обработка нижнего среза. Отутюживание готового изделия. Исправление обнаруженных дефектов. Складывание изделия по стандарту. Билет №13.1
259-262	10) Соединение рукавов с проймами	4		09.01-4ч		
263-265	11) Обработка нижней части платья (по модели).	3		10.01-3ч		
266-268	12) Соединение лифа платья с юбкой.	3		10.01 11.01-2ч		
269-271	13) Окончательная отделка изделия.	3		11.01-2ч 12.01		
272-274	<b>Изготовление цельнокроеной блузки</b> 1. Разработка плана пошива блузки.	<b>40</b> 3		12.01-2ч 16.01	Анализировать качество работы поэтапно и в готовом виде в сравнении с образцами. Закрепить умения учащихся: по выполнению сметывания изделия, проведение примерки, исправлениям, стачиванию, обработке низа блузки, обработке воротника; соединению его с горловиной, разметке и обработке петель, обработке рукавов, нижнего среза рукава, совмещению высших точек оката рукава и проймы, распределению посадки, прикреплению, вметыванию, втачиванию, утюжке. Совершенствовать скоростные навыки и приемы работы на швейной машине. Повышать уровень	Ткани для пошива изделий. Раскрой изделия. Самостоятельный пошив изделия. Техническое описание модели. Моделирование выкройки и ее изготовление. Подготовить ткань к раскрою. Разложить детали выкройки на ткани с учетом рисунка и направления долевой нити. Выполнение обмеловки и раскрой деталей по линиям припусков. Анализ образца в логической последовательности. Технологическая последовательность пошива изделия, запись плана в тетрадь. Подготовка к примерке. Проведение примерки. Внести исправления. Стачивание, обметывание,
275-278	2. Моделирование блузки.	4		16.01-4ч		
279-281	3. Подготовка ткани к раскрою.	3		17.01-3ч		
282-285	4. Раскрой блузки.	4		17.01 18.01-3ч		
286-288	5. Обработка вытачек.	3		18.01 19.01-2ч		
289-291	6. Обработка плечевых и боковых швов.	3		19.01 23.01-2ч		
292-295	7. Обработка воротника.	4		23.01-3ч 24.01		
296-299	8. Соединение воротника с горловиной.	4		24.01-3ч 25.01		
300-302	9. Обработка рукавов.	3		25.01-3ч		

303-305	10. Соединение рукавов с проймами.	3		26.01-3ч	самостоятельности при выполнении практического задания.	заутюживание плечевых и боковых швов.
306-308	11. Обработка нижнего среза.	3		30.01-3ч	Выполнять пошив изделий на универсальных и специальных промышленных швейных машинах без предварительного заметывания.	Обработка застежки. Обработать горловины.
309-311	12. Окончательная отделка изделия.	3		30.01-2ч 31.01	Воспитывать уверенность в овладении трудовыми приемами, сознательную трудовую и технологическую дисциплину, бережное отношение к инструментам, оборудованию мастерской.	Обработка нижнего среза. Отутюживание готового изделия. Исправление обнаруженных дефектов. Складывание изделия по стандарту.
312-313	<b>Изготовление летнего сарафана</b> 1. Подготовка ткани к раскрою.	<b>23</b> 2		31.01-2ч	Вырабатывать умения ориентироваться в задании по образцу изделия, Закрепить знания учащихся по составлению плана работы	Ткани для пошива изделий. Раскрой изделия. Самостоятельный пошив изделия. Техническое описание модели.
314-317	2.Раскрой.	4		31.01 01.02-3ч	(последовательность обработки деталей) в процессе беседы по комбинированной технологической карте.	Моделирование выкройки и ее изготовление.
319-320	2. Обработка вытачек, плечевых и боковых швов	3		01.02 02.02-2ч	Обсуждать последовательность соединения воротника с горловиной и рукавов с изделием.	Подготовить ткань к раскрою. Разложить детали выкройки на ткани с учетом рисунка и направления долевой нити.
321-323	3.Обработка горловины.	3		02.02 06.02-2ч	Анализировать качество работы поэтапно и в готовом виде в сравнении с образцами.	Выполнение обмеловки и раскрой деталей по линиям припусков.
324-326	4.Изготовление бретелей.	3		06.02-3ч	Совершенствовать скоростные навыки и приемы работы на швейной машине.	Анализ образца в логической последовательности.
327-329	5.Обработка проймы изделия.	3		07.02-3ч	Повышать уровень самостоятельности при выполнении практического задания.	Технологическая последовательность пошива изделия, запись плана в тетрадь.
330-332	6. Обработка нижнего среза.	3		07.02 08.02-2ч		Подготовка к примерке. Проведение примерки. Внести исправления.
333-334	8. Окончательная отделка изделия. Тест по теме Изготовление одежды плательного ассортимента	2		08.02-2ч		Стачивание, обметывание,

					Выполнять пошив изделий на универсальных и специальных промышленных швейных машинах без предварительного сметывания. Воспитывать уверенность в овладении трудовыми приемами, сознательную трудовую и технологическую дисциплину, бережное отношение к инструментам, оборудованию мастерской.	заутюживание плечевых и боковых швов. Обработка застежки. Обработать горловины. Обработка нижнего среза. Отутюживание готового изделия. Исправление обнаруженных дефектов. Складывание изделия по стандарту.
335-336	<b>Изготовление халата на поясе</b> 1) Виды отделки в халате-переднике.	<b>39</b>  2		09.02-2ч	Вырабатывать умения ориентироваться в задании по образцу изделия, Закрепить знания учащихся по составлению плана работы	Ткани для пошива изделий. Раскрой изделия. Самостоятельный пошив изделия. Техническое описание модели. Моделирование выкройки и ее изготовление. Подготовить ткань к раскрою. Разложить детали выкройки на ткани с учетом рисунка и направления долевой нити. Выполнение обмеловки и раскрой деталей по линиям припусков. Анализ образца в логической последовательности. Технологическая последовательность пошива изделия, запись плана в тетрадь. Подготовка к примерке. Проведение примерки. Внести исправления. Стачивание, обметывание, заутюживание плечевых и боковых швов. Обработка застежки. Обработать
337-339	2) Раскрой халата	3		09.02 13.02-2ч	(последовательность обработки деталей) в процессе беседы по комбинированной технологической карте.	
340-342	3) Сметывание деталей халата. Примерка	3		13.02-3ч	Обсуждать последовательность соединения воротника с горловиной и рукавов с изделием.	
343-345	4) Обработка плечевых срезов.	3		14.02-3ч	Анализировать качество работы поэтапно и в готовом виде в сравнении с образцами.	
346-348	5) Уточнение размера выреза горловины.	3		14.02 15.02-2ч	Закрепить умения учащихся:	
349-351	6) Обработка срезов горловины косой обтачкой.	3		15.02-2ч 16.02	- по выполнению сметывания изделия, - проведение примерки, сквозным исправлениям, стачиванию,	
352-354	7) Обработка косой бейкой боковых срезов.	3		16.02-2ч 20.02	- обработке низа блузки, - обработке воротника;	

355-357	8) Обработка косой бейкой нижнего среза.	3		20.02-3ч	- соединению его с горловиной, - разметке и обработке петель, - обработке рукавов,	горловины. Обработка нижнего среза. Отутюживание готового изделия. Исправление обнаруженных дефектов. Складывание изделия по стандарту. Окончательная отделка изделия Билет № 14.1
358-360	9) Обтачивание косой бейкой срезов проймы.	3		20.02 21.02-2ч	- нижнего среза рукава, - совмещению высших точек оката рукава и проймы,	
361-363	10) Обработка кармана.	3		21.02-2ч 22.02	- распределение посадки,	
364-366	11)Разметка места настрачивания кармана.	3		22.02-3ч	- прикреплению, вметыванию, втачиванию,	
367-369	12) Соединение кармана с деталью переда.	3		27.02-3ч	- утюжке. Совершенствовать скоростные навыки и приемы работы на швейной машине.	
370-371	13) Утюжка готового изделия.	2		27.02-2ч	Повышать уровень самостоятельности при выполнении практического задания.	
372-373	14)Анализ качества работы в сравнении с образцом.	2		28.02-2ч	Выполнять пошив изделий на универсальных и специальных промышленных швейных машинах без предварительного заметывания. Воспитывать уверенность в овладении трудовыми приемами, сознательную трудовую и технологическую дисциплину, бережное отношение к инструментам, оборудованию мастерской. Закрепление полученных знаний.	
374-375	<b>Изготовление женского жилета</b> 1)Ткани, применяемые для изготовления жилета	<b>42</b> 2		28.02-2ч	Вырабатывать умения ориентироваться в задании по образцу изделия, Закрепить знания учащихся по составлению плана работы	Ткани для пошива изделий. Раскрой изделия. Самостоятельный пошив изделия. Техническое описание модели. Моделирование выкройки и ее изготовление.
376-377	2) Мерки, необходимые для построения чертежа жилета.	2		29.02-2ч	(последовательность обработки	

					деталей) в процессе беседы по комбинированной технологической карте.	Подготовить ткань к раскрою. Разложить детали выкройки на ткани с учетом рисунка и направления долевой нити. Выполнение обмеловки и раскрой деталей по линиям припусков. Анализ образца в логической последовательности. Технологическая последовательность пошива изделия, запись плана в тетрадь. Подготовка к примерке. Проведение примерки. Внести исправления. Стачивание, обметывание, заутюживание плечевых и боковых швов. Обработка застежки. Обработать горловины. Обработка нижнего среза. Отутюживание готового изделия. Исправление обнаруженных дефектов. Складывание изделия по стандарту.
378-379	3) Составление плана пошива жилета.	2		29.02-2ч	Обсуждать последовательность соединения воротника с горловиной	
380-381	4) Обработка на образце выреза горловины (форма: углом, овальная - по выбору).	3		01.03-3ч	и рукавов с изделием. Анализировать качество работы поэтапно и в готовом виде в сравнении с образцами.	
383-385	5) Снятие и запись мерок.	3		05.03-3ч	Закрепить умения учащихся:	
386-389	6) Изготовление выкройки жилета.	4		05.03-2ч 06.03-2ч	- по выполнению сметывания изделия, - проведение примерки, с возможным исправлениям, стачиванию,	
390-392	7) Раскрой деталей жилета и подкладки.	3		06.03-2ч 07.03	- обработке низа блузки, - обработке воротника; - соединению его с горловиной, -	
393-394	8) Подготовка к примерке.	2		07.03-2ч	разметке и обработке петель, - обработке рукавов,	
395-396	9) Примерка. Устранение дефектов после примерки	2		07.03 12.03	- нижнего среза рукава, - совмещению высших точек оката	
397-398	10) Обработка вытачек.	2		12.03-2ч	рукава и проймы, - распределение посадки,	
399-401	11) Обработка плечевых и боковых срезов.	3		12.03-3ч	- прикреплению, вметыванию, втачиванию, - утюжке.	
402-404	12) Обработка подклада.	3		13.03-3ч	Совершенствовать скоростные навыки и приемы работы на швейной машине.	
405-407	13) Соединение подклада с изделием.	3		13.03 14.03-2ч	Повышать уровень самостоятельности при выполнении практического задания.	
408-409	14) Прокладывание отделочной строчки по краю жилета.	2		14.03-2ч	Выполнять пошив изделий на универсальных и специальных	



					промышленных швейных машинах без предварительного заметывания.	
410-411	15) Разметка и обработка петель.	3		15.03-3ч	Воспитывать уверенность в овладении трудовыми приемами,	
413-415	16) Утюжка и складывание по стандарту.	3		19.03-3ч	сознательную трудовую и технологическую дисциплину, бережное отношение к инструментам, оборудованию мастерской.	
					Закрепление полученных знаний	
416-417	<b>Изготовление прямой юбки</b> 1) Разработка плана пошива юбки.	<b>23</b> 2		19.03-2ч	Вырабатывать умения ориентироваться в задании по образцу изделия,	Ткани для пошива изделий. Раскрой изделия. Самостоятельный пошив изделия.
418-419	2) Моделирование юбки	2		20.03-2ч	Закрепить знания учащихся по составлению плана работы	Техническое описание модели. Моделирование выкройки и ее изготовление.
420-421	3) Подготовка ткани к раскрою.	2		20.03-2ч	(последовательность обработки деталей) в процессе беседы по комбинированной технологической карте.	Подготовить ткань к раскрою. Разложить детали выкройки на ткани с учетом рисунка и направления долевой нити.
422-423	4) Раскрой юбки.	2		21.03-2ч	Обсуждать последовательность соединения воротника с горловиной и рукавов с изделием.	Выполнение обмеловки и раскрой деталей по линиям припусков.
424-426	5) Обработка вытачек.	3		21.03-2ч 22.03	Анализировать качество работы поэтапно и в готовом виде в сравнении с образцами.	Анализ образца в логической последовательности.
427-428	6) Обработка боковых срезов.	2		22.03-2ч	Закрепить умения учащихся: по выполнению сметывания изделия, проведение примерки, свозможным исправлениям, стачиванию, обработке низа блузки, обработке воротника; соединению его с	Технологическая последовательность пошива изделия, запись плана в тетрадь. Подготовка к примерке. Проведение примерки. Внести исправления. Стачивание, обметывание,
429-431	7) Втачивание молнии.	3		02.04-3ч		
432-433	8) Обработка пояса	2		02.04-2ч		
434-435	9) Соединение пояса с изделием.	2		03.04-2ч		

436-	10) Обработка низа.	1		03.04	горловиной, разметке и обработке петель, обработке рукавов,	заутюживание боковых швов. Обработка застежки.
437	11) Окончательная отделка изделия.	1		04.04	нижнего среза рукава, совмещению высших точек оката рукава и проймы, распределение посадки, прикреплению, вметыванию, втачиванию, утюжке. Совершенствовать скоростные навыки и приемы работы на швейной машине. Повышать уровень самостоятельности при выполнении практического задания. Выполнять пошив изделий на универсальных и специальных промышленных швейных машинах без предварительного заметывания. Воспитывать уверенность в овладении трудовыми приемами, сознательную трудовую и технологическую дисциплину, бережное отношение к инструментам, оборудованию мастерской.	Обработка нижнего среза. Отутюживание готового изделия. Исправление обнаруженных дефектов. Складывание изделия по стандарту.
438	Контрольный тест: «Изготовление детской женской одежды»			04.04	Закрепление полученных знаний.	
439-440	<b>Изготовление детского платья</b>  1. Составление плана работы.	<b>46</b>  2		04.04-2ч	Закрепить умения учащихся: - по выполнению сметывания изделия, - проведение примерки, сквозным исправлениям, стачиванию, - обработке низа платья, - обработке воротника;	Ткани для пошива изделий. Техническое описание модели. Моделирование выкройки и ее изготовление. Подготовить ткань к раскрою. Разложить детали выкройки на ткани с учетом рисунка и
441-443	2. Подготовка изделия к примерке.	3		04.04 05.04-2ч		

444-446	3. Обработка боковых и плечевых срезов платья	3		05.04 09.04-2ч	- соединению его с горловиной, - разметке и обработке петель, - обработке рукавов,	направления долевой нити. Выполнение обмеловки и раскрой деталей по линиям припусков. Анализ образца в логической последовательности. Технологическая последовательность пошива изделия, запись плана в тетрадь. Подготовка к примерке. Проведение примерки. Внести исправления. Стачивание, обметывание, заутюживание плечевых и боковых швов. Обработка застежки. Обработать горловины. Обработка нижнего среза. Отутюживание готового изделия.	
447-450	4. Обработка срезов рукавов.	4		09.04-3ч 10.04	- нижнего среза рукава, - совмещению высших точек оката рукава и проймы,		
451-454	5. Вметывание и втачивание рукавов	4		10.04-3ч	- распределение посадки, - прикреплению, вметыванию, втачиванию,		
455-458	6. Обработка нижней части изделия. Выполнение сборки по линии талии	4		11.04-4ч	- утюжке. Совершенствовать скоростные навыки и приемы работы на швейной машине.		
459-462	7. Обработка горловины платья.	4		12.04-3ч 16.04	Повышать уровень самостоятельности при выполнении практического задания.		
463-466	6. Обработка застежки.	4		16.04-4ч	Выполнять пошив изделий на универсальных и специальных промышленных швейных машинах без предварительного заметывания.		
467-470	9. Пришивание пуговицы. Выполнение воздушной петли	4		17.04-4ч	Воспитывать уверенность в овладении трудовыми приемами, сознательную трудовую и технологическую дисциплину, бережное отношение к инструментам, оборудованию мастерской.		
471-473	10. Обработка низа изделия.	3		18.04-3ч			
474-476	11. Выполнение влажно-тепловой обработки изделия.	3		18.04 19.04-2ч			
477-479	12. Пришивание дополнительного декора в виде бантика.	3		19.04 23.04-2ч			
479-482	13. Окончательная обработка изделия.	3		23.04-3ч			
483-484	14. Анализ готового изделия.	2		24.04-2ч			
485-487	<b>Пошив ночной сорочки</b> 1) Обработка плечевых,	<b>18</b> 3		24.04-2ч 25.04	Проверить уровень овладения учащимися теоретическими знаниями, практическими навыками		<b>Пошив ночной сорочки</b> Обработка плечевых, боковых срезов.

488-490	2) Обработка боковых срезов.	3		25.04-3ч	и умениями, полученными в течение года.	Обработка горловины с использованием отделки. Обработка проймы изделия с использованием отделки. Обработка нижнего среза. Окончательная отделка изделия.
491-493	3) Обработка горловины с использованием отделки.	3		26.04-3ч	Совершенствовать приемы уч-ся по выполнению сметывания изделия, проведению примерки, с возможными исправлениям, стачиванию, обработке низа блузки, обработке воротника и соединению его с горловиной, разметке и обработке петель, рукавов, нижнего среза рукава, совмещению высших точек оката рукава и проймы, распределении посадки, прикреплению, вметыванию, втачиванию, утюжке;	
494-496	4) Обработка проймы изделия с использованием отделки.	3		27.04-3ч		
497-499	5) Обработка нижнего среза	3		02.05-3ч		
500-502	6) Окончательная отделка изделия	3		02.05 03.05-2ч		
	Тест по теме: Изготовление детской легкой одежды					
503-505	<b>Пошив цельнокроеного фартука</b> 1) Обработка верхнего среза фартука	<b>12</b> 3		03.05 07.05-2ч	Воспитывать уверенность в трудовых приемах, бережное отношение к инструментам, оборудованию мастерской.	<b>Пошив цельнокроеного фартука</b> Обработка верхнего среза фартука. Обработка боковых и нижнего среза фартука. Обработка боковых закругленных срезов. Окончательная отделка изделия.
506-508	2) Обработка боковых и нижнего среза фартука	3		07.05-3ч	Закрепление полученных знаний.	
509-511	3) Обработка боковых закругленных срезов	3		08.05-3ч		
512-514	4) Окончательная отделка изделия	3		08.05 14.05-2ч		
515-517	<b>Пошив блузки с застежкой до верха.</b> 1) Обработка вытачек, плечевых и боковых срезов	<b>18</b> 3		14.05-3ч		
518-520	2) Обработка воротника. Итоговая контрольная работа	3		15.05-3ч		<b>Пошив блузки с застежкой до верха.</b> Обработка вытачек, плечевых и боковых швов. Обработка воротника и соединение с горловиной.

521-523	3) Соединение воротника с горловиной	3		15.05 16.05-2ч		Обработка рукавов. Соединение рукавов с проймами. Обработка нижнего среза. Окончательная отделка изделия.	
524-526	4) Обработка рукавов.	3		16.05-2ч 17.05			
527-529	5) Соединение рукавов с проймами	3		17.05-2ч 21.05			
530-532	6) Обработка нижнего среза	3		21.05-3ч			
533-535	<b>Ремонт одежды</b> 1) Виды ремонта одежды.	<b>12</b> 3		21.05 22.05-2ч	Вырабатывать умения ориентироваться в задании. Закрепить знания учащихся по составлению плана работы в процессе беседы по технологической карте. Обсуждать вид необходимого ремонта для предлагаемого изделия. Анализировать качество работы поэтапно и в готовом виде в сравнении с образцами.	Подготовка изделия к ремонту. Определение места наложения и размера заплата. Подбор ткани для заплата из гладкокрашенной ткани и с рисунком (в соответствии с тканью изделия по качеству, цвету, рисунку). Раскрой заплата с прибавкой на швы. Подшивание подогнутых краев изделия и заплата вручную косыми стежками. Утюжка заплата. Выпарывание сломанной молнии. Втачивание рабочей молнии. Технологическая последовательность ремонта изделия, запись плана в тетрадь. Отутюживание готового изделия.	
536-537	2) Наложение заплата	2		22.05-2ч			
538-540	4) Наложение заплата- аппликация	3		23.05-3ч			
541-544	5) Замена молнии Контрольный тест по теме «Изготовление детской одежды», «Ремонт одежды»	3		23.05 24.05-3ч			

## Оценочные материалы по профильному труду

## 10 класс

**Цель:** выявить уровень теоретических знаний, полученных в процессе изучения дисциплины, выявление степени усвоения программного материала на начало учебного года

**Предметные знания:**

- знать инструменты и приспособления необходимы для построения чертежа;
- знать название деталей швейной машины с электрическим приводом;
- знать виды рукавов по крою;
- знать название мерок;
- знать соединения основных деталей поясных и плечевых изделий;
- знать технологию и последовательность изготовления швейного изделия

**Предметные умения:**

- распознавать волокна животного происхождения;
- соотносить названия деталей швейной машины с их изображением;
- применять правила безопасной работы на швейной машине с электрическим приводом;
- распознавать рукава по крою;
- соотносить название мерок с их условным обозначением;
- составлять последовательность изготовления швейного изделия

**Задание 1.**

Выберите и отметьте нужный вариант ответа знаком V

1. Укажите, какие инструменты и приспособления необходимы для построения чертежа изделия:

- линейка, игла, карандаш
- угольник, карандаш, линейка, ластик
- карандаш, угольник, ножницы

2. Шерстяное волокно относится:

- а) к волокнам растительного происхождения;
- б) к волокнам животного происхождения;

3. Краеобметочная швейная машина предназначена:

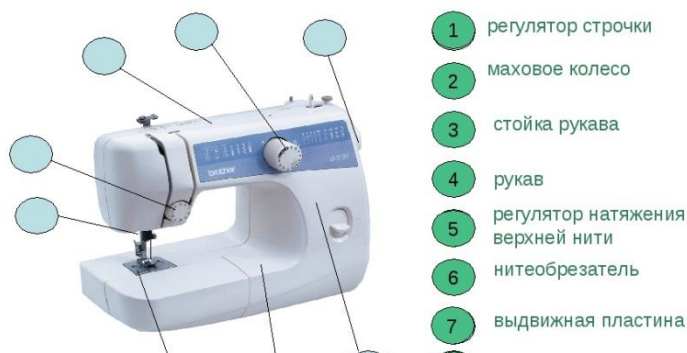
- а) для стачивания деталей;
- б) для обрезки и обметывания срезов припуска шва;
- в) для обметывания петель, пришивания пуговиц.

4. Раскрой – это:

- а) вырезание бумажных деталей швейного изделия;
- б) процесс получения тканевых деталей швейного изделия путём их вырезания из куска ткани в соответствии с деталями выкройки и с учётом припусков на швы

**Задание 2.**

**1. Соотнесите названия деталей швейной машины с их изображением:**

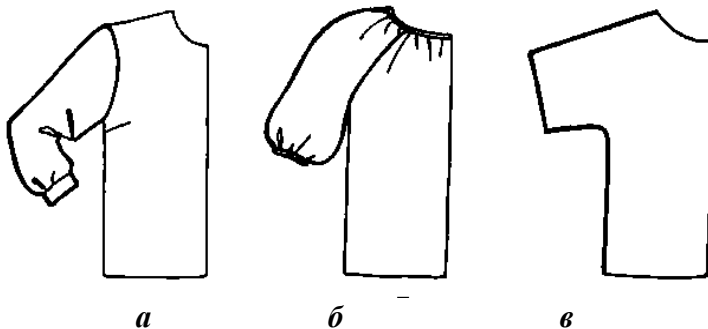


**2. Напишите правила безопасной работы на швейной машине с электрическим приводом:**

1. \_\_\_\_\_
2. \_\_\_\_\_
3. \_\_\_\_\_
4. \_\_\_\_\_
5. \_\_\_\_\_

**Задание 3.**

На рисунке нарисованы блузки с различными по покрою рукави.  
Подпишите виды рукавов по крою:



- а. \_\_\_\_\_  
б. \_\_\_\_\_  
в. \_\_\_\_\_

**Задание 4.**

Установите соответствие между условным обозначением мерки и её названием (расставить цифры от 1 до 7)  
названием (расставить цифры от 1 до 7)

	Высота груди
	Полуобхват шеи
	Ширина груди
	Полуобхват бедер

	Центр груди
	Полуобхват груди 1
	Высота плеча косая

1.Сш, 2.Сб, 3.Шг, 4Сг1 5. Вг,  
6.Впк, 7. Цг

### Задание 5.

**Восстановите последовательность изготовления швейного изделия (1,2,3):**

- пошив и отделка изделия;
- подготовка ткани и раскрой деталей;
- построение чертежа

### Контрольный тест по теме «Материаловедение»

**Цель:** проверить знания по теме «Материаловедение»

**Предметные знания:**

- знать название натуральных и синтетических тканей;
- знать свойства тканей, правила ухода за изделиями из них;

**Предметные умения:**

- учитывать свойства тканей при выборе их для конкретного изделия;
- распознавать ткани из натуральных и синтетических волокон;

#### Задание 1. Допишите предложения.

На прядильных фабриках вырабатывают \_\_\_\_\_

На ткацких фабриках вырабатывают \_\_\_\_\_

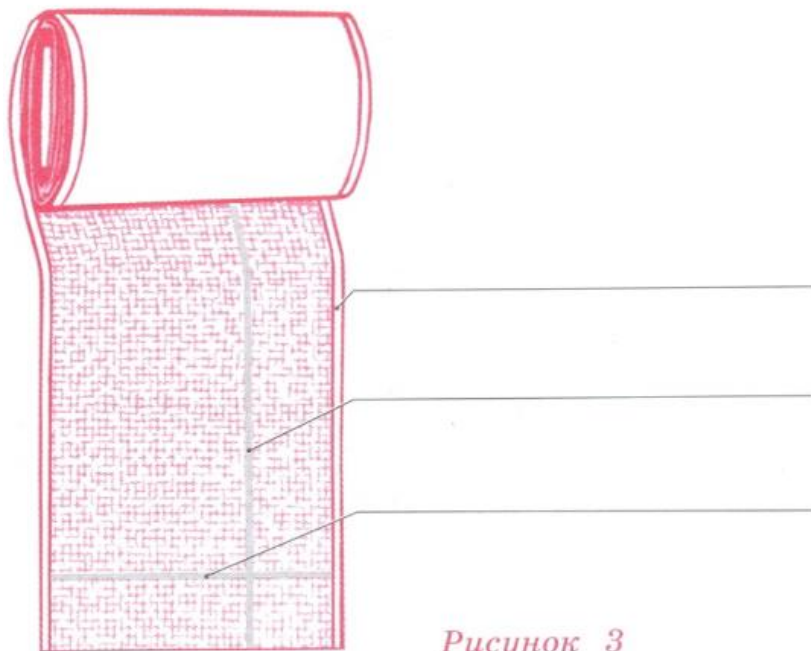
Натуральные волокна – это волокна, которые \_\_\_\_\_

#### Задание 2. Отметьте знаком «+» все правильные ответы (один или несколько)

1. Волокна растительного происхождения получают из:
  - а) крапивы;
  - б) льна;
  - в) шерсти;
  - г) хлопка.
2. Долевая нить при растяжении:
  - а) изменяет свою длину;
  - б) не изменяет своей длины.
3. Ткань, окрашенная в один цвет, называется;
  - а) окрашенная;
  - б) однотонная;
  - в) гладкоокрашенная;
  - г) цветная



**Задание 3.** На рисунке 3 изображён фабричный кусок ткани. Определите долевую нить, поперечную нить и кромку. Сделайте надписи. Обведите цветным карандашом нити ткани, закрасьте кромки.

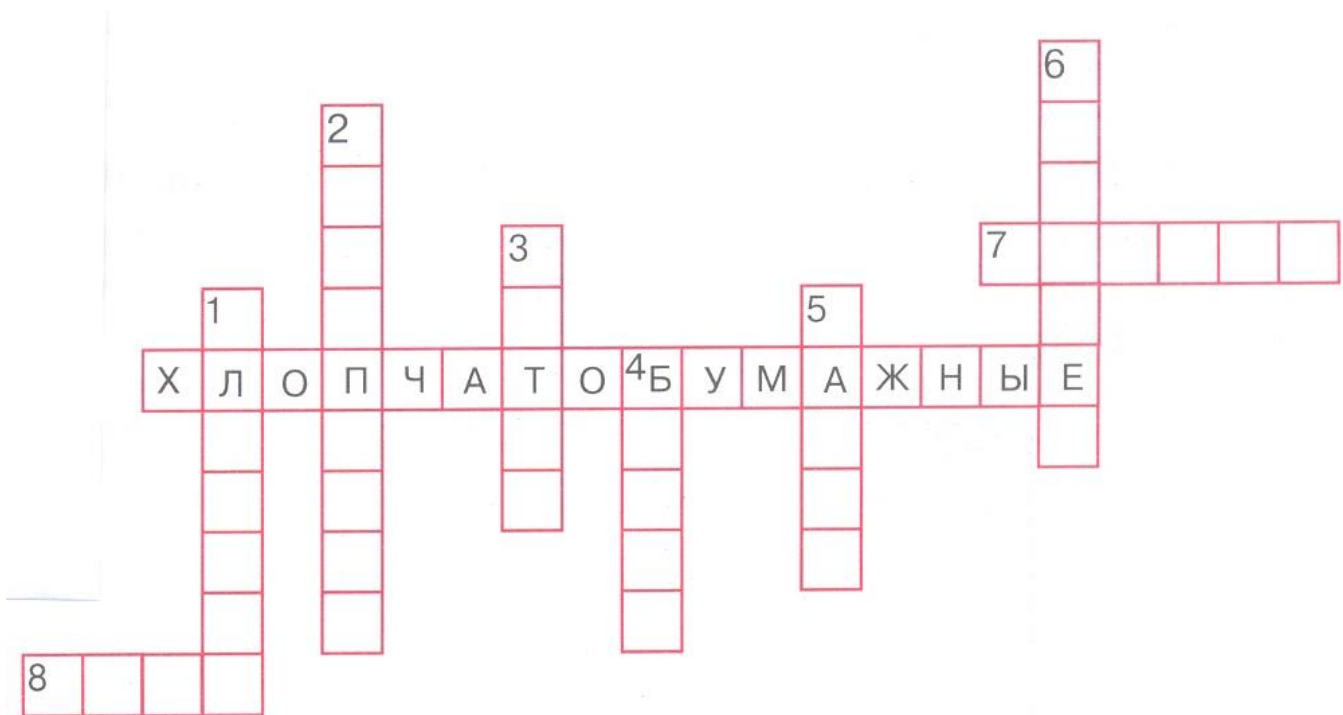


*Рисунок 3*

**Задание 4.** Ответьте на вопросы. Запишите ответы.

1. Как называют долевые нити? \_\_\_\_\_
2. Как называют поперечные нити? \_\_\_\_\_
3. Что такое кромка? \_\_\_\_\_
4. Какие ткани бывают по окраске? \_\_\_\_\_
5. Как определить лицевую сторону и изнаночную сторону ткани?  
\_\_\_\_\_
6. Как называется растение, из которого получают волокна хлопка?  
\_\_\_\_\_
7. Из какой части растения получают волокна хлопка? \_\_\_\_\_
8. Какой цвет имеют волокна хлопка? \_\_\_\_\_
9. Какие хлопчатобумажные ткани вы знаете? \_\_\_\_\_

**Задание 5.** Решите кроссворд. Впишите в пустые клетки названия известных вам хлопчатобумажных тканей.



Слова: сатин, ситец, бязь, батист, байка, бумазья, фланель.

### Контрольный тест по теме «Оборудование и технология изготовления швейных изделий»

**Цель:** проверить знания по теме «Оборудование и технология изготовления швейных изделий»

**Предметные знания:**

- знать ТБ и правила работы в мастерской;
- знать содержание труда основных рабочих профессий швейного производства;
- знать технологическую последовательность выполнения швов;
- знать последовательность изготовления изделий по производственной технологии;

**Предметные умения:**

- устанавливать соответствие названия и деталей швейной машины;
- выбирать машинные швы, которые относятся к соединительным, краевым швам;
- соотносить название деталей машинной иглы к схеме.

**Задание 1. Отметьте знаком «+» правильный ответ:**

**При выполнении ручных операций, перед началом работы необходимо:**

- а) приготовить инструменты и приспособления, какие есть в наличии;
- б) надеть спецодежду, заправить волосы под косынку;
- в) при шитье применять наперсток.

**После окончания работы необходимо:**

- а) привести в порядок рабочее место, убрать инструменты и приспособления;
- б) оставить рабочее место не убранным;
- в) оставить спецодежду на рабочем месте.

**При работе на швейных машинах. Перед началом работы необходимо:**

- а) оставить на столе все не нужные инструменты и приспособления;
- б) убедиться в исправности машины;
- в) работать без спецодежды и косынки.

**При работе электрическим утюгом. Перед началом работы необходимо:**

- а) при наличии оголенного провода начать работать электроутюгом;
- б) приступать к работе без спецодежды;
- в) подготовить и проверить рабочее место.

**При работе электрическим утюгом. Во время работы необходимо:**

- а) выполнять работу по своему усмотрению;
- б) остудить утюг с помощью пульверизатора;
- в) следить за нормальным нагревом утюга.

**Правила пожарной безопасности на швейном предприятии:**

- а) оставлять электрооборудование без присмотра;
- б) работать на неисправном оборудовании.
- в) в случае пожара отключить все оборудование и эвакуироваться по эвакуационному ходу

**Машины для стачивания деталей, называют:**

1. полуавтоматы
2. специальные
3. универсально - стачивающие
4. специализированные

**Задание 2. Ответьте на вопросы. Запишите ответы.**

1. Для чего служат швейные машины? \_\_\_\_\_

2. Какие бывают швейные машины? \_\_\_\_\_

**Задание 3. Решите кроссворд «Машинная игла». Впишите в пустые клетки названия частей машинной иглы (рисунок 17). Если вы правильно выполните задание, то в закрашенных клетках сможете прочесть название ещё одной части иглы.**

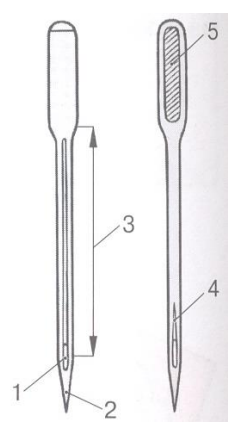
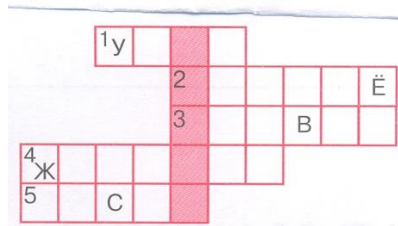
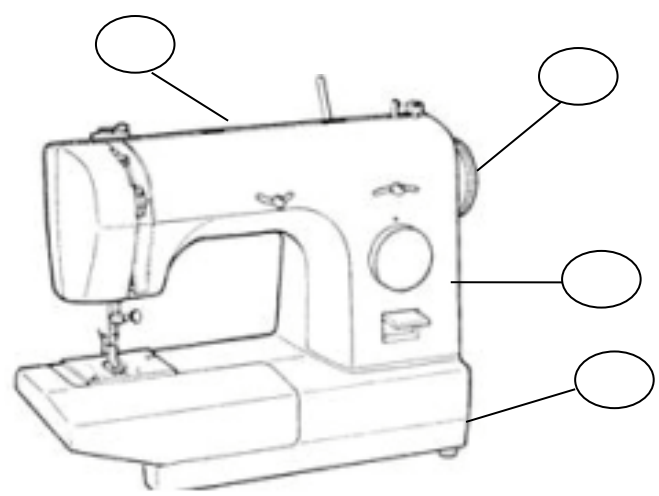


Рисунок 17

**Задание 4.** Рассмотрите рисунок швейной машины, определите основные ее части и впишите их номера в пустые кружки.



- 1 . Рукав
- 2. Платформа
- 3. Стойка
- 4. Маховое колесо

**Задание 5.** Запишите в таблицу какие машинные швы относятся к соединительным и краевым:

Краевой шов	Соединительный шов

Слова: запошивочный шов, стачной шов, шов вподгибку с закрытым срезом, шов вподгибку с открытым срезом, двойной шов.

**Контрольный тест по теме «Изготовление одежды плательного ассортимента»**  
**Цель:** проверить знания по теме «Изготовление одежды плательного ассортимента»

**Предметные знания:**

- знать названия тканей для пошива платья, деталей и контурных срезов;
- знать названия мерок и их условное обозначение, правила снятия мерок и определения размера изделия;
- знать свойства натуральных и искусственных тканей, правила утюжки;
- знать правила подготовки ткани к раскрою;
- знать виды и способы обработки вытачек, рукавов, срезов горловины, пройм изделия;
- знать технологическую последовательность обработки отдельных узлов изделия

**Предметные умения:**

- распознавать различные ткани;
- различать виды обработок срезов и выбирать способ обработки для конкретного изделия;
- составлять план пошива и с опорой на предметно-технологическую карту
- выполнять пошив выбранного изделия.
- определять детали женского платья.

**Задание 1. Отметьте знаком «+» правильный ответ:****Женское платье относится к:**

- а) нижней одежде
- б) верхней одежде
- в) поясной одежде
- г) плечевой одежде
- д) легкой одежде

**Какие ткани используют для изготовления платьев?**

- А) хлопчатобумажные, льняные, шерстяные, шёлковые;
- Б) портьерные, постельные;
- В) бельевые, подкладочные.

**С тканью перед раскроем нужно выполнить:**

- А) расшлихтовку;
- Б) декатирование;
- В) опаливание.

**Какого стиля в одежде не существует?**

- А) классического;
- Б) фольклорного;
- В) свободного

**Задание 2. Подчерки правильные ответы линией**

**Из перечисленных ниже наименований выбрать те, " которые относятся к платьенно-блузочному ассортименту "**

1. Платье
2. Сарафан
3. Блейзер
4. Халат
5. Нижняя сорочка
6. Блузка

7. Блузка-топ

**Задание 3. Ответьте на вопрос и запишите ответ:**

**Отчего зависит выбор ткани на платье?**

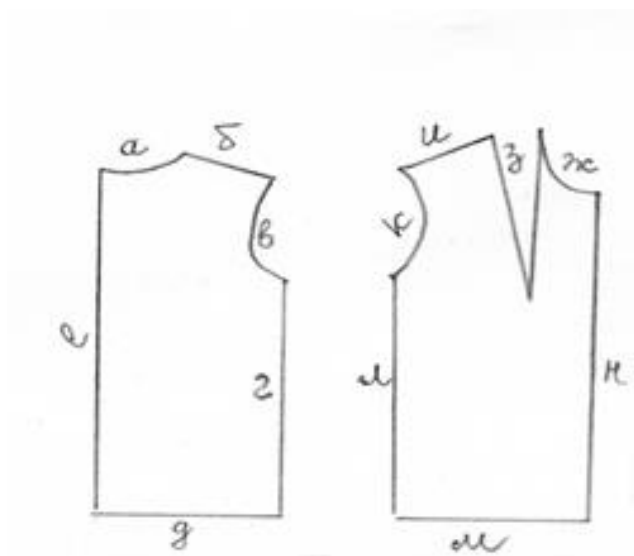
---

---

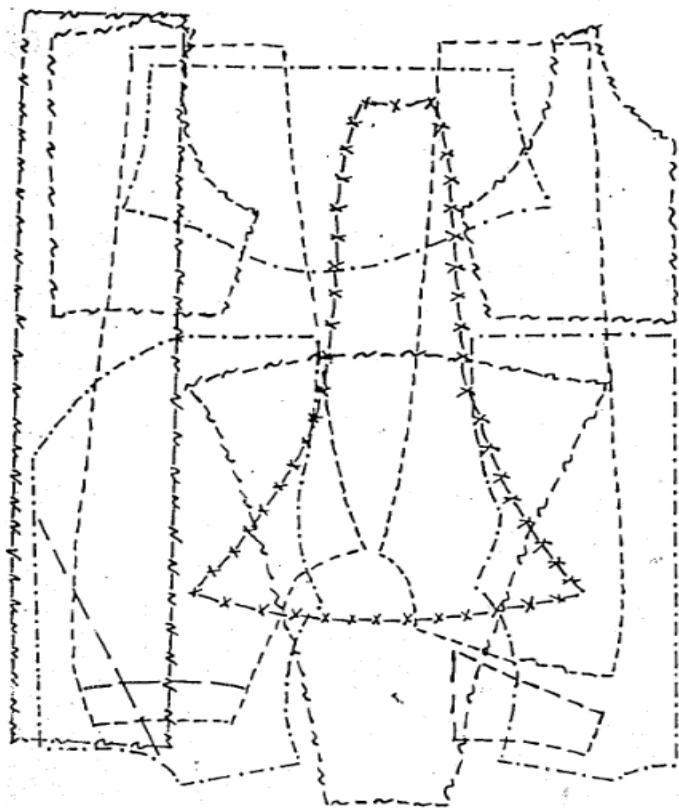
**Задание 4. Укажи стрелочкой от названия правильной детали к рисунку**

**полочка спинка**

**Задание 5. Обведи  
платье, брюк,  
карандашами  
изделию**



**выкройку (юбки,  
блузки) цветными  
соответствующую**



### Контрольный тест по теме «Изготовление детской одежды», «Ремонт одежды»

#### Предметные умения:

**Цель:** проверить знания по теме «Изготовление одежды плательного ассортимента», Ремонт одежды.

#### Предметные знания:

- знать названия тканей для пошива платья, деталей и контурных срезов;
- знать названия мерок и их условное обозначение, правила снятия мерок и определения размера изделия;
- знать виды и способы обработки вытачек, рукавов, срезов горловины, пройм изделия;
- знать технологическую последовательность обработки отдельных узлов изделия
- знать правила подготовки одежды к ремонту, назначение и формы заплат;
- знать правила подбора ткани для заплаты, раскроя заплаты.

#### Предметные умения:

- распознавать названия детской одежды;
- определять виды работ, относящиеся к мелкому ремонту;
- применять правила при работе по пришиванию пуговиц;
- использовать различные способы для прикрепления заплаты-аппликации по контуру;
- составлять план работы по ремонту одежды.

**Задание 1. Напишите названия детской одежды:**

Ч	Е	Д	Н	А	И
---	---	---	---	---	---

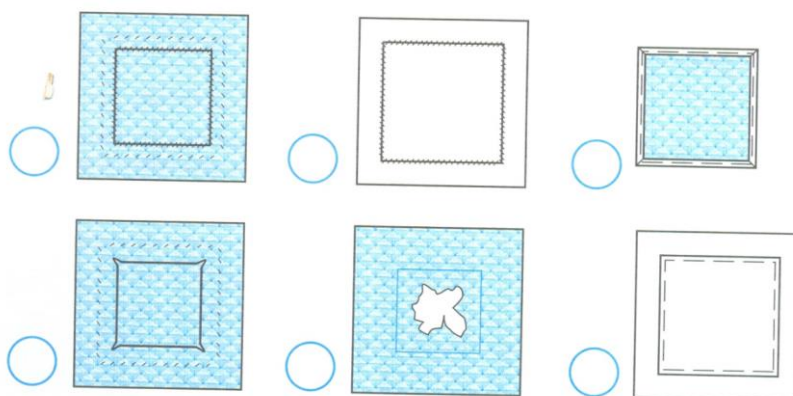
Ч	П	У	И	Н	К
И	Н	Р	К	У	З
К	А	Г	П	О	Л

**Задание 2. Какие машинные швы применяют при изготовлении одежды ясельной группы?**

**Задание 3. Подберите к термину определения, соедините их стрелками:**

Термин	Стрелка	Определение
Чепчик		Используют для предохранения вещей от загрязнения при кормлении.
Распашонка		Первые штанишки малыша
Ползунки		Первый головной убор ребенка

**Задание 4. Рассмотрите рисунок и впишите в пустые кружки цифры от 1 до 6 в соответствии с правильным порядком выполнения работы по наложению заплата**



**Задание 5. Отметьте знаком «+» правильный ответ:**

Выберите из предложенного перечня виды работ, относящиеся к мелкому ремонту:

- а) изменение длины изделия
- б) восстановление петель
- в) ремонт подкладки
- г) замена воротника



## Итоговая контрольная работа

### 10 класс

**Цель:** проверить уровень овладения учащимися теоретическими знаниями, полученные в течении года

**Предметные знания:**

- знать роль и значение трудового договора при устройстве на работу;
- знать машинные и ручные швы;
- знать мерки и их условное обозначение;
- знать название соединительных и краевых швов;
- знать виды втачных рукавов;
- знать термины влажно-тепловой обработки;
- знать физические свойства тканей;
- знать принадлежность профессий и оборудования по отношению к цехам швейной фабрики:

**Предметные умения:**

- пользоваться своими правами при устройстве на работу;
- распознавать машинные и ручные швы;
- выбирать машинные швы, которые относятся к соединительным, краевым швам;
- определять виды втачных швов;
- соотносить название термина к содержанию работы;
- распознавать физические свойств тканей;
- распределять оборудование швейной фабрики в соответствии с производственными цехами и принадлежности профессии.

**Задание 1.**

Обведите один вариант ответа

**Трудовой договор** — это:

- а) соглашение между работодателем (предприятием) и работником, согласно которому работник обязуется оплачивать труд работодателя и обеспечивать его условиями труда, а работодатель честно и добросовестно трудиться.
- б) соглашение между работодателем (предприятием) и работником, согласно которому работник обязуется честно и добросовестно трудиться, а работодатель — оплачивать труд работника и обеспечивать его условиями труда, которые должны соответствовать трудовому законодательству.

**Задание 2.**

Заполните таблицы.

а) Укажите, какие машинные швы относятся к машинным и ручным:

Машинные швы	Ручные швы

Слова: вподгибку с закрытым срезом, сметывание, обтачивание, наметывание, выметывание, стачной, застрачивание, обтачивание, двойной.

б) Подпишите условное обозначение мерки

Условное обозначение	Название мерки
----------------------	----------------

мерки	
	длина спины до талии
	обхват плеча
	высота груди
	полуобхват груди II
	полуобхват бедер

в) Укажите стрелочкой, какие машинные швы относятся к соединительным и краевым:

Машинные швы	Стрелка	Ответы
а) краевой		1) двойной шов 2) шов вподгибку с открытым срезом 3) шов вподгибку с закрытым срезом
б) соединительный		4) стачной шов 5) запошивочный шов

### Задание 3.

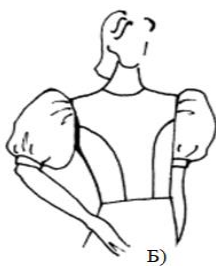
1. По моделированию рукава определите соответствие:



рукав



А)



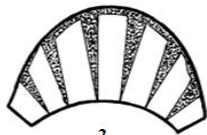
Б)



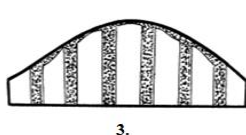
В)



1.



2.



3.

Впишите соответствующие цифры:

А) \_\_\_\_\_ Б) \_\_\_\_\_ В) \_\_\_\_\_

2. Установи соответствие термина содержанию работы. Впишите соответствующую букву в пустую клеточку.

Термин

- 1 – отутюживание
- 2 – разутюживание
- 3 – заутюживание
- 4 – приутюживание

Содержание работы

- а – удалить замины на ткани или детали изделия
- б – отогнуть припуски шва в одну сторону и закрепить их в этом положении
- в – разложить припуски шва на две стороны и закрепить их в этом положении
- г – уменьшить толщину шва, сгиба или края детали

5 – декатирование□

д – влажно-тепловая обработка ткани перед раскроем

#### Задание 4.

Расставь цифры соответствующие определению физических свойств тканей:

1. 2. 3. 4.	- Гигроскопичность	способность ткани пропускать воздух
	- Воздухопроницаемость	способность ткани воспринимать пыль и другие загрязнения.
	- Водоупорность	свойство ткани сопротивляться проникновению атмосферных осадков
	- Пылеемкость	способность ткани впитывать влагу

#### Задание 5.

Укажите стрелками принадлежность профессий и оборудования по отношению к цехам швейной фабрики:

Профессии	Цеха швейной фабрики	Оборудование
Швеи, утюжилщицы, упаковщицы, контролеры	Экспериментальный цех	Разбраковочная машина, тележки, стеллажи.
Художник -модельер Технолог швейного производства.	Подготовительный цех	Швейная машина, краеобметочная машина, машины-автоматы (пуговичные, петельные), оборудование ВТО
Грузчик, промерщик ткани.	Раскройный цех	Раскройные машины, электроножи, ножницы, раскройные столы.
Настильщица, обмеловщица, лекалист, раскройщик.	Швейный цех	Швейная машина, плоттер, компьютер

