

Казенное общеобразовательное учреждение  
Ханты-Мансийского автономного округа - Югры  
«Няганская школа-интернат для обучающихся с ограниченными возможностями здоровья»

Утверждено:  
приказом от 30.08.2023 № 511

**Рабочая программа**  
**по учебному предмету**  
**«Профильный труд» («швейное дело») 8 класс**  
**вариант 1**  
(для обучающихся с интеллектуальными нарушениями)

Саночкина Катерина Михайловна  
учитель трудового обучения

Нягань, 2023

## 1. ПОЯСНИТЕЛЬНАЯ ЗАПИСКА

Рабочая программа по учебному предмету «Профильный труд» («Швейное дело») составлена на основе Федеральной адаптированной основной общеобразовательной программы обучающихся с умственной отсталостью (интеллектуальными нарушениями), утвержденной приказом Министерства просвещения России от 24.11.2022г. № 1026.

АООП УО вариант 1 адресована обучающимся с легкой умственной отсталостью (интеллектуальными нарушениями) с учетом реализации их особых образовательных потребностей, а также индивидуальных особенностей и возможностей.

Учебный предмет «Профильный труд» относится к предметной области «Технология» и является обязательной частью учебного плана. Рабочая программа по учебному предмету «Профильный труд» в 8 классе в соответствии с учебным планом рассчитана на 34 учебные недели и составляет 238 часов в год (7 часов в неделю).

Федеральная адаптированная основная общеобразовательная программа определяет цель и задачи учебного предмета «Профильный труд».

**Цель обучения** – повышение уровня познавательной активности учащихся и развитие их способностей к осознанной регулярной трудовой деятельности, формирование у учащихся необходимого объема профессиональных знаний и общетрудовых умений.

### **Задачи обучения:**

- развитие социально ценных качеств личности (потребности в труде, трудолюбия, уважения к людям труда, общественной активности);
- обучение обязательному общественно полезному, производительному труду; подготовка обучающихся к выполнению необходимых и доступных видов труда дома, в семье и по месту жительства;
- расширение знаний о материальной культуре как продукте творческой предметно-преобразующей деятельности человека;
- расширение культурного кругозора, обогащение знаний о культурно-исторических традициях в мире вещей;
- расширение знаний о материалах и их свойствах, технологиях использования;
- ознакомление с ролью человека-труженика и его местом на современном производстве;
- ознакомление с массовыми рабочими профессиями, формирование устойчивых интересов к определенным видам труда, побуждение к сознательному выбору профессии и получение первоначальной профильной трудовой подготовки;
- ознакомление с условиями и содержанием обучения по различным профилям и испытание своих сил в процессе практических работ по одному из выбранных профилей в условиях школьных учебно-производственных мастерских в соответствии с физическими возможностями и состоянием здоровья обучающихся;
- формирование трудовых навыков и умений, технических, технологических, конструкторских и первоначальных экономических знаний, необходимых для участия в общественно-полезном, производительном труде;
- совершенствование практических умений и навыков использования различных материалов в предметно-преобразующей деятельности;
- коррекция и развитие познавательных психических процессов (восприятия, памяти, воображения, мышления, речи);

- коррекция и развитие умственной деятельности (анализ, синтез, сравнение, классификация, обобщение);
- коррекция и развитие сенсомоторных процессов в процессе формирования практических умений;
- развитие регулятивной функции деятельности (включающей целеполагание, планирование, контроль и оценку действий и результатов деятельности в соответствии с поставленной целью);

- формирование информационной грамотности, умения работать с различными источниками информации.

**Рабочая программа по учебному предмету «Профильный труд» «Швейное дело» в 8 классе определяет следующие задачи:**

- отработка навыков проведения влажно-тепловой обработки хлопчатобумажных, льняных, шерстяных, шелковых тканей;
- отработка навыков работы на электрической швейной машине;
- закрепление умений производить простейшую наладку электрической швейной машины;
- отработка умений выполнять соединительные и краевые машинные швы;
- отработка навыков обработки срезов ткани косыми, долевыми, поперечными, подкройными обтачками;
- формирование умений построения чертежа халата, блузки;
- отработка технологической последовательности обработки швейных изделий.

**Планируемые результаты освоения содержания рабочей программы по учебному предмету «Профильный труд» («Швейное дело») в 8 классе**

**Личностные результаты:**

- сформированность адекватных представлений о собственных возможностях, о насущно необходимом жизнеобеспечении;
- овладение трудовыми навыками, используемыми в повседневной жизни;
- владение навыками коммуникации и принятыми нормами социального взаимодействия, использование доступных информационных технологий для коммуникации;
- воспитание эстетических потребностей, ценностей и чувств;
- способность к осмыслению картины мира, ее временно-пространственной организации.

**Уровни достижения предметных результатов по учебному предмету «Профильный труд» («Швейное дело») на конец 8 класса**

**Минимальный уровень:**

Обучающиеся должны:

- знать правила техники безопасности;
- иметь представления об основных свойствах используемых материалов;
- уметь отобрать (с помощью учителя) материалы и инструменты, необходимые для работы;
- иметь представления о принципах действия, общем устройстве машины и ее основных частей;
- владеть базовыми умениями, лежащими в основе наиболее распространенных производственных технологических процессов (шитье);

- читать (с помощью учителя) технологическую карту, используемую в процессе изготовления изделия;
- участвовать (под руководством учителя) в совместной работе в группе
- соблюдать в процессе выполнения трудовых заданий порядок и аккуратность.

#### **Достаточный уровень:**

- знать правила техники безопасности и соблюдать их;
- экономно расходовать материалы;
- планировать предстоящую практическую работу;
- знать оптимальные и доступные технологические приемы ручной и машинной обработки швейных материалов в зависимости от свойств материалов и поставленных целей;
- осуществлять текущий самоконтроль выполняемых практических действий и корректировку хода практической работы;
- соблюдать правила подготовки швейной машины к работе;
- знать основные механизмы швейных машин с электроприводом, настраивать швейную машинку;
- знать приемы выполнения ручных и машинных работ;
- уметь определять хлопчатобумажные, льняные, шерстяные, шелковые ткани, знать их свойства;
- понимать общественную значимость своего труда, своих достижений в области трудовой деятельности.

Оценка предметных результатов осуществляется по итогам индивидуального и фронтального опроса обучающихся, выполнения самостоятельных работ (по темам уроков), контрольных работ (входных, текущих, промежуточных и итоговых) и тестовых заданий. При оценке предметных результатов учитывается уровень самостоятельности обучающегося и особенности его развития.

### **Система оценки достижения обучающимися с умственной отсталостью планируемых результатов освоения образовательной программы по учебному предмету «Профильный труд» («Швейное дело») в 8 классе**

Оценка личностных результатов предполагает, прежде всего, оценку продвижения обучающегося в овладении социальными (жизненными) компетенциями, может быть представлена в условных единицах:

- 0 баллов - нет фиксируемой динамики;
- 1 балл - минимальная динамика;
- 2 балла - удовлетворительная динамика;
- 3 балла - значительная динамика.

#### **Критерии оценки предметных результатов**

##### **Устный ответ**

**Оценка «5»** ставится, если обучающийся:

- полностью излагает изученный материал в объеме программы по швейному делу;

- умеет использовать таблицы, схемы;
- понимает и объясняет терминологию предмета;
- самостоятельно выстраивает ответ

**Оценка «4»** ставится, если обучающийся:

- воспроизводит учебный материал, но допускает 1-2 неточности в фактическом вопросе;
- не может самостоятельно привести пример;
- отвечает на наводящие вопрос.

**Оценка «3»** ставится, если обучающийся:

- обнаруживает знания и понимание учебного материала по данному вопросу, но эти знания излагает не полностью;
- демонстрирует несвязную монологическая речь;
- воспроизводит изученный материал по наводящим вопросам учителя.

**Оценка «2»** не ставится.

*Критерии оценки предметных результатов. Практическая работа.*

**Оценка «5»** ставится, если обучающийся:

- умеет ориентироваться в технологической карте, последовательно и аккуратно выполняет операции на швейной машине;
- умеет рассказать о последовательности выполнения данного практического задания;
- умеет сравнивать свою работу с образцом-эталоном;
- соблюдает правила техники безопасности

**Оценка «4»** ставится, если обучающийся:

- последовательно выполняет практическую работу, соблюдает правила техники безопасности, но допускает 1-2 неточности;
- неаккуратно выполняет машинную строчку;
- незначительно нарушает пооперационную последовательность.

**Оценка «3»** ставится, если обучающийся:

- последовательно выполняет практическую работу, но допускает 3-4 ошибки при выполнении, неточности при обработке;
- грубо нарушает пооперационную последовательность;
- нарушает правила техники безопасности;
- не умеет пользоваться технологической картой.

**Оценка «2»** не ставится.

#### Контроль и учет предметных результатов достижений обучающихся 8 класса

№ урока	Вид контроля Тематический контроль – контрольные тесты в течение года	Дата	
		план	факт
20	Входная контрольная работа	21.09	
68	Контрольный тест "Соединение деталей плечевых изделий "	16.11	

112	Контрольный тест «Пошив халата, раскроенного на основе выкройки ночной сорочки без плечевого шва»	28.12	
132	Контрольный тест "Отделка легкой одежды"	25.01	
152	Контрольный тест "Раскрой блузки с воротником и рукавами "	15.02	
194	Контрольный тест "Соединение деталей блузки "	04.04	
211	Итоговая контрольная работа	18.04	

Оценочные материалы по предмету «Профильный труд» представлены в Приложении 1.

## **2. СОДЕРЖАНИЕ ОБУЧЕНИЯ**

### **Общая характеристика учебного предмета с учетом особенностей его освоения обучающимися.**

Обучение профильному труду в 8 классе носит практическую направленность и тесно связано с другими учебными предметами, жизнью, готовит обучающихся к овладению профессионально-трудовыми знаниями и навыками. Распределение учебного материала осуществляется концентрически, что позволяет обеспечить постепенный переход от исключительно практического изучения профильного труда к практико- теоретическому изучению, с обязательным учётом значимости усваиваемых знаний и умений формирования жизненных компетенций.

Программа по профильному труду включает теоретические и практические занятия. При составлении программы учтены принципы повторяемости пройденного материала и постепенного ввода нового.

На уроках труда обучающиеся рассматривают образцы изделий, различные наглядные пособия, наблюдают за действием учителя при показе им трудовых приемов, за технологическим процессом во время просмотра учебных видео. Наблюдения особым образом организованы, продуман подбор объекта для наблюдений, четко поставлены задачи, даны объяснения, как наблюдать и регистрировать результаты.

Также на уроках профильного труда обучающиеся выполняют установочные и тренировочные упражнения, а также учебно-производственные и рабочие упражнения, которые даются в виде определенных заданий. Учебно-производственные упражнения представляют собой совокупность взаимосвязанных трудовых операций, при завершении которых получается конечный результат в виде изделия, имеющего общественно полезное значение. Эти упражнения, называемые обычно практическими работами, обязательно включают элементы нового (новая конструкция изделия, новая технология, новые материалы и т. д.).

Преподавание профильного труда базируется на знаниях, получаемых обучающимися на уроках математики, естествознания, истории и других предметов. Данная программа предусматривает обязательное обсуждение характеристик изделия, продумывание плана предстоящей работы, оценку сделанного. Большое внимание уделяется технике безопасности.

### **Тематическое планирование**

№	Название темы	Кол-вочасов	Контрольные работы, тесты
---	---------------	-------------	---------------------------

1.	Вышивка гладью	20	1
2.	Построение чертежа основы блузки, элементарное моделирование и раскрой	20	
3.	Соединение деталей плечевых изделий	28	1
4.	Виды кокеток и способы их обработки.	10	
5.	Изготовление выкройки халата на основе выкройки ночной сорочки без плечевого шва	13	
6.	Пошив халата, раскроенного на основе выкройки ночной сорочки без плечевого шва	21	1
7.	Отделка легкой одежды	20	1
8.	Построение чертежа основы втачного рукава и воротника на стойке	12	
9.	Раскрой блузки с воротником и рукавами	8	1
10.	Соединение деталей блузки	42	1
11.	Особенности обработки изделий из синтетических волокон	6	
12.	Построение чертежа основы платья	11	
13.	Пошив сарафана, раскроенного на основе выкройки платья	27	1
	<b>Итого:</b>	<b>238</b>	<b>7</b>

### Содержание учебного предмета «Швейное дело», 8 класс

№	Название раздела	Краткая характеристика и содержание раздела
1.	Вышивка гладью	Знакомство с применением вышивки гладью. Знакомство с инструментами и приспособлениями для выполнения вышивки. Знакомство с правилами перевода рисунка на ткань. Знакомство с видами переводов рисунка на ткань. Подбор материала и узора на вышивку. Знакомство с особенностями вышивки гладью больших листьев. Знакомство с видами глади. Вышивка гладью малых листьев. Вышивка стеблей растений. Повторение цветовой палитры. Подбор ниток. Вышивка гладью малых цветков. Вышивка гладью больших цветов. Особенности вышивки середины цветков. Повторение правил проведения влажно-тепловой обработки для вышитых изделий.
2.	Построение чертежа основы блузки, элементарное моделирование и раскрой	Знакомство с натуральным и искусственным шелком: сырье, изготовление пряжи, виды переплетения, физические свойства ткани. Рассмотрение свойств натуральных и искусственных шелковых тканей. Знакомство с назначением блузок, выбор фасонов. Знакомство с тканями для пошива блузок. Расчет расхода ткани на изделие. Рассмотрение видов фигур и соотнесение их с собственной фигурой. Знакомство с назначением мерок, их обозначением на чертеже. Повторение ориентировочных точек, условных линий на манекене, фигуре человека. Повторение правил определения размера изделия. Снятие мерок. Знакомство

		<p>с линиями, отрезками, углами на чертеже. Знакомство с линиями, отрезками, углами на чертеже. Построение сетки чертежа в М 1:4. Построение рукава, линий бока и низа. Построение линии горловины спинки и переда. Знакомство с названиями контурных линий и срезов на чертеже блузки. Изготовление выкройки блузки в натуральную величину. Знакомство с видами вытачек. Повторение правил подготовки ткани к раскрою. Декатирование ткани. Определение направления нитей в ткани, лицевую и изнаночную сторону. Подготовка ткани к раскрою. Повторение правил рационального размещения выкройки на ткани. Раскладка выкройки на ткани. Повторение размеров припусков на швы. Техника безопасности при раскрое. Раскрой блузки.</p>
3.	Соединение деталей плечевых изделий	<p>Составление плана пошива блузки в коллективной беседе. Запись плана пошива блузки в тетрадь. Подготовка кроя блузки к обработке. Обозначение середины переда, спинки, рукава на основной детали и обтачках. Прокладывание копировальных строчек, контурных линий. Повторение способов соединения боковых срезов блузки. Работа с предметно-технологической картой. Обработка боковых и плечевых срезов блузки стачным швом. Складывание деталей лицевой стороной внутрь. Знакомство с требованиями к проведению примерки блузки. Технологические требования к качеству проведения примерки. Виды недочетов после примерки. Проведение примерки блузки. Исправление недочеты блузки, выявленных после первой примерки. Знакомство со способами обработки боковых и плечевых срезов блузки. Работа с предметно-технологической картой. Знакомство со способами обработки горловины блузки. Работа с предметно-технологической картой. Технологические требования к качеству операции. Правила техники безопасности. Обработка выреза горловины блузки. Обработка выреза горловины блузки подкройной обтачкой. Знакомство со способами обработки пройм блузки. Работа с предметно-технологической картой. Технологические требования к качеству обработки пройм блузки. Обработка пройм блузки. Повторяют способы обработки нижнего среза изделия. Обработка нижнего среза блузки. Знакомство с правилами проведения влажно-тепловой обработки изделий из натуральных тканей. Окончательная отделка: удаление копировальных стежков и ниток временного соединения. Технологические требования к окончательной отделке и утюжке. Выполнение окончательной отделки и утюжки блузки. Анализ выполненной работы. Анализ объекта труда. Последовательность изготовления изделия. Технологические требования к качеству операции выполнению окантовочного шва. Повторение последовательности обработки горловины окантовочным швом. Обработка среза окантовочным швом на образце. Приметывание обтачки, обтачивание. Обработка среза окантовочным швом на образце. Выметывание обтачки. Обработка среза окантовочным швом</p>



		на образце. Наметывание, притачивание обтачки. Анализ выполненной работы.
4.	Виды кокеток и способы их обработки.	Рассмотрение образцов с разными видами кокеток. Работа с журналами мод. Знакомство с видами кокеток по форме и способу обработки. Зарисовка эскизов кокеток в тетради. Рассмотрение образцов с разными видами кокеток. Работа с журналами мод. Моделирование кокетки разной формы из бумаги. Оформление в тетради. Знакомство с видами кокеток. Работа с предметно- технологической картой. Технологические требования к выполнению обработки прямой кокетки и соединение её с основной деталью. Обработка на образце прямой кокетки и соединение её с основной деталью стачным швом. Обработка на образце фигурной кокетки и соединение её с основной деталью накладным швом.
5.	Изготовление выкройки халата на основе выкройки ночной сорочки без плечевого шва	Знакомство с видами халатов. Анализ объекта труда. Рассмотрение образцов. Подбор коллекции ткани на халат и оформление в тетради. Выбор фасона халата и расчет расхода ткани на изделие, оформление в тетради. Знакомство с технологией изготовления выкройки халата на основе выкройки ночной сорочки. Использование выкройки ночной сорочки без плечевого шва и ее изменение: увеличение длины, длины рукавов. Изготовление выкройки халата. Продолжение формирования знаний правил подготовки ткани к раскрою. Декатирование ткани. Определение направления нитей в ткани. Подготовка ткани к раскрою. Знакомство с особенностями размещения выкройки халата на ткани. Рациональное размещение выкройки на ткани. Раскладка выкройки халата на ткани. Повторение размеров припусков на швы. Обмеловка выкройки. Повторение техники безопасности при раскрое. Раскрой халата. Обозначение середины переда, спинки на основной детали и обтачках. Подготовка кроя халата к обработке. Прокладывание копировальных строчек, контурных линий. Анализ объекта труда. Составление плана пошива халата в коллективной беседе. Запись плана пошива халата в тетрадь.
6.	Пошив халата, раскроенного на основе выкройки ночной сорочки без плечевого шва	Знакомство со способами соединения боковых срезов халата. Работа с предметно- технологической картой. Технологические требования к качеству операции. Сметывание боковых и плечевых срезов халата. Знакомство с требованиями к проведению примерки халата. Технологические требования к качеству операции. Знакомство с видами недочетов после примерки. Проведение примерки халата. Исправление недочетов халата, выявленных после примерки. Знакомство со способами обработки боковых и плечевых срезов халата. Повторение техники выполнения соединительных швов. Работа с предметно- технологической картой. Технологические требования к качеству выполнения стачного шва. Знакомство со способами обработки бортов халата. Заготовка долевой обтачки для обработки бортов халата, расчет ее длины и ширины. Знакомство со способами обработки пояса. Работа

		<p>с предметно- технологической картой. Технологические требования к качеству обработки пояса. Обработка пояса. Знакомство со способами обработки бортов изделия. Повторение техники выполнения стачных швов. Работа с предметно- технологической картой. Технологические требования к качеству обработки бортов халата и отстрочки обтачки. Обработка борта халата. Отстрочка обтачки. Повторение способов обработки нижних срезов рукавов халата. Повторение техники выполнения краевых швов. Работа с предметно- технологической картой. Технологические требования к качеству выполнения шва вподгибку с закрытым срезом. Обработка нижних срезов рукавов халата. Повторение способов обработки нижнего среза изделия. Повторение техники выполнения шва вподгибку с закрытым срезом. Работа с предметно- технологической картой. Технологические требования к качеству выполнения шва вподгибку с закрыты срезом. Обработка нижнего среза халата. Заметывание низа халата. Повторяют правила проведения влажно-тепловой обработки изделий из натуральных тканей. Окончательная отделка: удаление копировальных стежков и ниток временного соединения. Технологические требования к качеству окончательной отделке и утюжки халата. Выполнение окончательной отделки и утюжки халата. Анализ выполненной работы.</p>
7.	Отделка легкой одежды	<p>Рассмотрение образцов с разными видами отделки легкой одежды. Работа с журналами мод. Знакомство с различиями между оборками, рюшами и воланами. Определение вида отделки легкой одежды. Рассмотрение образцов с рюшами. Работа с журналами мод. Знакомство со способами обработки срезов рюши. Работа с предметно- технологической картой. Технологические требования к качеству обработки рюшей. Раскрой рюши. Обработка срезов рюши швом вподгибку с закрытым срезом или зигзагообразной строчкой. Выполнение сборки рюшей и настрачивание их на образец. Рассмотрение образцов с воланами. Работа с журналами мод. Знакомство с правилами раскроя воланов. Знакомство со способами обработки отлетного среза волана. Работа с предметно- технологической картой. Технологические требования к качеству обработки воланов. Раскрой волана. Обработка отлетного среза волана. Соединение волана с образцом. Рассмотрение образцов со складками. Работа с журналами мод. Расчёт количества ткани для изделий со складками. Работа с предметно- технологической картой. Знакомство с правилами разметки мелких складочек. Выполнение складок. Рассмотрение образцов с защипами. Работа с журналами мод. Знакомство с правилами выполнения защипов. Работа с предметно- технологической картой. Технологические требования к выполнению защипов. Выполнение защипов на образце. Разметка горизонтальных защипов. Выполнение защипов на образце. Застрачивание</p>

		горизонтальных защипов. Раскрой детали. Выполнение защипов на образце. Застрачивание защипов. Рассмотрение образцы с мережкой. Работа с журналами мод. Знакомство с правилами выполнения мережки. Выполнение мережки на образце. Выдергивание по долеговой нити ниток. Выполнение мережки «снопик» на одной стороне. Выполнение мережки «снопик» на второй стороне. Соединение два-три столбика по середине.
8.	Построение чертежа основы втачного рукава и воротника на стойке	Рассмотрение образцов с разными видами рукавов. Мерки и расчёты, необходимые для построения чертежа рукава. Построение чертежа рукава. Знакомство с видами обработки нижнего среза длинного рукава. Особенности обработки нижнего среза длинного рукава. Работа с предметно- технологической картой. Обработка на образце нижнего среза рукава швом вподгибку с закрытым срезом. Обработка на образце нижнего среза рукава манжетой. Мерки и расчёты, необходимые для построения воротника на стойке. Построение чертежа воротника на стойке. Раскрой воротника на стойке. Технологические требования к качеству обработки на образце воротника на стойке. Обработка на образце воротника на стойке. Складывание, сметывание, стачивание воротника. Обработка на образце воротника на стойке. Вывертывание воротника, выметывание шва.
9.	Раскрой блузки с воротником и рукавами	Анализ объекта труда. Рассматривание образцов. Выбор и описание фасона блузки. Знакомство с деталями блузки с воротником и рукавами. Зарисовка фасона блузки. Знакомство с правилами снятия выкройки из журнала мод. Повторение названий линий и точек выкройки в журнале мод. Определение размера выкройки. Снятие выкройки из журнала мод. Продолжить формирование знаний о правилах подготовки ткани к раскрою. Декатирование ткани. Определение направление нитей в ткани. Подготовка ткани к раскрою. Продолжить формирование знаний о рациональном размещении выкройки на ткани. Повторение размеров припусков на швы. Повторение техники безопасности при раскрое. Раскладка выкройки блузки на ткани. Обмеловка выкройки. Раскрой блузки. Обозначение середины переда, спинки на основной детали и обтачках. Подготовка кроя блузки к обработке. Прокладывание копировальных строчек, контурных линий.
10.	Соединение деталей блузки	Знакомство с приспособлениями к швейным машина: линейка для стачивания деталей и прокладывания отделочных строчек, лапки с направляющим бортиком. Анализ объекта труда. Знакомство с особенностями составление плана пошива блузки в коллективной беседе. Запись плана пошива блузки в тетрадь. Знакомство с порядком подготовки блузки к примерке. Сметывание вытачек, боковых срезов. Подготовки блузки к примерке. Знакомство с требованиями к проведению примерки блузки. Знакомство с видами недочетов после примерки. Технологические требования к качеству проведения примерки Проведение

		<p>примерки блузки. Исправление недочетов блузки, выявленных после первой примерки. Знакомство со способами обработки боковых и плечевых срезов блузки. Стачивание боковых и плечевых срезов блузки. Знакомство со способами обработки застежки блузки. Работа с предметно- технологической картой. Технологические требования к качеству обработки застежки. Обработка застежки на полочках блузки. Заметывание подбортов. Обработка застежки на полочках блузки. Отстрачивание подбортов. Продолжить формирование знаний о способах обработки нижнего среза изделия. Работа с предметно- технологической картой. Технологические требования к качеству выполнения шва вподгибку с закрытым срезом. Обработка нижнего среза блузки. Закалывание и заметывание нижнего среза блузки. Обработка нижнего среза блузки. Застрачивание нижнего среза блузки. Знакомство со способами обработки воротника. Повторение названий детали и срезов воротника. Знакомство с правилами складывания деталей воротника. Работа с предметно-технологической картой. Обработка воротника блузки. Складывание, сметывание, стачивание воротника. Обработка воротника блузки. Вывертывание воротника, выметывание шва. Знакомство со способами соединения воротников с горловиной. Работа с предметно- технологической картой. Технологические требования к качеству соединения воротника с горловиной. Вмётывание и втачивание воротника в горловину. Втачивание воротника в горловину. Знакомство с определением размера прорезной петли и их обработка. Работа с предметно- технологической картой. Технологические требования к качеству разметка петель. Применение приспособлений при обработке петли. Разметка петель и их обработка. Обработка петель. Прорезание петель. Разметка пуговиц. Пришивание пуговиц. Знакомство со способами обработки оката рукавов блузки. Обработка оката рукава перед вмётыванием его в пройму. Знакомство с правилами вметывания рукава. Совмещение высшей точки оката рукава и проймы. Работа с предметно-технологической картой. Технологические требования к качеству вмётывания рукавов в пройму. Вмётывание рукавов, распределение посадки. Знакомство с требованиями к проведению примерки блузки. Знакомство с видами недочетов после примерки. Технологические требования к качеству проведения примерки. Проведение примерки блузки. Исправление недочетов блузки, выявленных после второй примерки. Продолжить формирование понятия о видах соединительных швов. Втачивание рукавов в пройму. Продолжить формирование о видах обработки нижнего среза длинного рукава. Знакомство с особенностями обработки нижнего среза длинного рукава. Обработка нижнего среза рукава манжетой. Обработка манжеты. Продолжить формирование знаний о правилах проведения влажно-тепловой обработки изделий из натуральных тканей. Окончательная отделка:</p>
--	--	--

		удаление копировальных стежков и ниток временного соединения. Окончательная отделка и утюжка блузки.
11.	Особенности обработки изделий из синтетических волокон	Знакомство с синтетическими волокнами: сырье, изготовление пряжи, виды переплетения, физические свойства ткани. Просмотр мультимедийной презентации. Прядильное производство, профессии прядильного производства. Знакомство с распространённостью синтетических тканей. Учёт особенности этих тканей при пошиве изделий. Знакомство с особенностями влажно-тепловой обработки синтетической ткани. Проведение влажно-тепловой обработки одежды из синтетической ткани. Знакомство с правилами чистки и хранения изделий из синтетических тканей. Знакомство со свойствами синтетических тканей. Оформление в тетради коллекции тканей.
12.	Построение чертежа основы платья	Знакомство с назначением мерок для построения платья, их обозначение на чертеже. Повторение ориентировочных точек, условных линий на манекене, фигуре человека. Повторение правил определения размера изделия. Снятие мерок. Запись мерок в таблицу. Повторение названий линий, отрезки, углы на чертеже. Построение чертежа основы платья в М 1:4. Знакомство с линиями, отрезками, углами на чертеже. Построение сетки чертежа в М 1:4. Построение рукава, линий бока и низа. Расчет раствора и построение вытачек по линии талии. Знакомство с названием контурных линий и срезов. Построение выкройки основы платья. Вырезание выкройки.
13.	Пошив сарафана, раскроенного на основе выкройки платья	Знакомство с видами сарафанов: прямые, приталенные и отрезные сарафаны. Детали сарафана. Выбор фасона сарафана. Выполнение эскиза сарафана. Знакомство с фасонами сарафана. Знакомство со сведениями о назначении ткани. Подбор ткани для сарафана. Выбор фасона и расчет расхода ткани на изделие. Продолжить формирование представлений о правилах подготовки ткани к раскрою. Декатирование ткани. Определение направление нитей в ткани. Повторение размеров припусков на швы. Раскладка выкройки. Раскрой сарафана. Продолжить формирование о правилах обозначения середины переда, спинки на основной детали. Подготовка кроя сарафана к обработке. Прокладывание копировальных строчек, контурных линий. Анализ объекта труда. Составление плана пошива сарафана в коллективной беседе. Продолжить формирование знаний о порядке подготовки изделия к примерке. Сметывание вытачек, боковых срезов. Подготовки сарафана к примерке. Знакомство с видами недочетов сарафана после примерки. Технологические требования к качеству проведения примерки. Исправление недочетов сарафана, выявленных после первой примерки. Продолжить формирование знаний о способах обработки вытачек и боковых срезов. Работа с предметно-технологической картой. Технологические требования к качеству выполнения шва вподгибку

		<p>с закрытым срезом. Обработка вытачек и боковых срезов сарафана. Сметывание вытачек. Обработка вытачек и боковых срезов сарафана. Продолжение формирования знаний о способах обработки бретелей. Обработка бретелей. Продолжение формирования знаний о видах обработки верхнего среза сарафана, о видах обтачки. Технологические требования к качеству операции. Обработка выреза горловины сарафана. Продолжить формирование знаний о способах обработки нижнего среза изделия. Обработка нижнего среза сарафана. Заметывание нижнего среза сарафана. Застрачивание нижнего среза сарафана. Продолжить формирование знаний о правилах проведения влажно-тепловой обработки изделий из натуральных тканей. Окончательная отделка: удаление копировальных стежков и ниток временного соединения. Окончательная обработка и утюжка сарафана. Повторение последовательности изготовления изделия. Технологические требования к качеству операции. Обработка выреза горловины с одновременным втачиванием бретелей (работа по готовому крою в М 1:3). Технологические требования к качеству выполнения накладного шва. Обработка бретелей. Повторение способов обработки горловины подкройной обтачкой. Работа с предметно- технологической картой. Технологические требования к качеству обработки горловины Обработка горловины подкройной обтачкой. Повторение способов обработки горловины подкройной обтачкой. Работа с предметно- технологической картой. Технологические требования к качеству обработки горловины .Обработка горловины подкройной обтачкой.</p>
--	--	---

#### Календарно- тематическое планирование

№	Тема урока	Кол-во часов	Дата проведения	Программное содержание	Дифференциация видов деятельности	
					Минимальный уровень	Достаточный уровень
<b>Вышивка гладью -20 часов</b>						
1	Вводное занятие. Вводный инструктаж по технике безопасности	1	05.09	Ориентировка в учебнике: знакомство с учебником, его разделами, условными обозначениями. Чтение вступительной статьи учебника. Профессии швейного	Знакомятся с учебником, его разделами, условными обозначениями. Читают вступительную статью.	Знакомятся с учебником, его разделами, условными обозначениями. Читают вступительную статью. Отвечают на вопросы учителя. Называют профессии швейного

				производства. Первичный инструктаж по технике безопасности.	Отвечают на вопросы учителя. Называют профессии швейного производства с опорой на учебник. Повторяют за учителем инструктаж по технике безопасности.	производства. Повторяют инструктаж по технике безопасности
2	Вводное занятие. Вводный инструктаж по технике безопасности	1	05.09	Знакомство с инструментами и приспособлениями для швейных работ. Организация рабочего места швеи. Правила безопасной работы швейными инструментами.	Называют и показывают рабочие инструменты и приспособления с опорой на учебник. Учатся правильно организовывать рабочее место. Повторяют за учителем правила безопасной работы швейными инструментами	Называют и показывают рабочие инструменты и приспособления. Учатся правильно организовывать рабочее место. Повторяют правила безопасной работы швейными инструментами
3	Вышивка гладью, как вид отделки изделий	1	05.09	Знакомство с применением вышивки гладью. Рассматривание образцов. Работа с учебником.	Знакомятся с применением вышивки гладью. Рассматривают образцы. Работают с учебником	Знакомятся с применением вышивки гладью. Рассматривают образцы. Работают с учебником
4	Вышивка гладью, как вид отделки изделий	1	07.09	Оформление в тетради коллекции видов вышивки	Оформляют в тетради коллекции видов вышивки	Оформляют в тетради коллекции видов вышивки
5	Вышивка гладью. Выбор рисунка и перевод его на ткань	1	07.09	Знакомство с инструментами и приспособлениями для выполнения вышивки. Повторение инструктажа по технике безопасности.	Знакомятся с инструментами и приспособлениями для выполнения вышивки. Повторяют инструктаж	Знакомятся с инструментами и приспособлениями для выполнения вышивки. Повторяют инструктаж по технике безопасности.

				Знакомство с правилами перевода рисунка на ткань.	по технике безопасности. Знакомятся с правилами перевода рисунка на ткани	Знакомятся с правилами перевода рисунка на ткани
6	Вышивка гладью.Побор рисунка и перевод его на ткань	1	07.09	Знакомство с видами переводов рисунка на ткань. Подбор материала и узора на вышивку.	Знакомятся с видами переводов рисунка на ткань. Подбирают материал и узор на вышивку	Знакомятся с видами переводов рисунка на ткань. Подбирают материал и узор на вышивку
7	Вышивка гладью.Побор рисунка и перевод его на ткань		07.09	Перевод рисунка на ткань	Переводят рисунок на ткань	Переводят рисунок на ткань
8	Вышивка гладью. Вышивка больших листьев	1	12.09	Знакомство с особенностями вышивки гладью больших листьев. Вышивка гладью больших листов.	Знакомятся с особенностями вышивки гладью больших листьев. Вышивают гладью большие листы	Знакомятся с особенностями вышивки гладью больших листьев. Вышивают гладью большие листы
9	Вышивка гладью. Вышивка больших листьев	1	12.09			
10	Вышивка гладью. Вышивка малых листьев	1	12.09	Знакомство с видами глади. Вышивка гладью малых листьев. Повторение технологии выполнения стебельчатого шва. Вышивка стеблей растений.	Знакомятся с видами глади. Вышивают гладью малые листья. Повторяют технологию выполнения стебельчатого шва. Вышивают стебли растений с помощью учителя	Знакомятся с видами глади. Вышивают гладью малые листья. Повторяют технологию выполнения стебельчатого шва. Вышивают стебли растений
11	Вышивка гладью. Вышивка малых листьев	1	14.09			
12	Вышивка	1	14.09	Повторение цветовой	Повторяют цветовую	Повторяют цветовую



	гладью. Вышивка маленьких цветов			палитры. Подбор ниток Вышивка гладью малых цветков.	палитру. Подбирают нити. Вышивают гладью малые цветки с помощью учителя	палитру.Подбирают нитки. Вышивают гладью малые цветки
13	Вышивка гладью. Вышивка маленьких цветов	1	14.09			
14	Вышивка гладью. Вышивка больших цветов	1	14.09	Называют инструментов и приспособлений для выполнения вышивки	Называют инструменты и приспособления для выполнения вышивки.	Называют инструменты и приспособления для выполнения вышивки.
15	Вышивка гладью. Вышивка больших цветов	1	19.09	Вышивка гладью больших цветов.	Вышивают гладью большие цветы	Вышивают гладью большие цветы
16	Вышивка гладью. Вышивка больших цветов	1	19.09			
17	Вышивка гладью. Вышивка середины цветков	1	19.09	Особенности вышивки середины цветков. Вышивка гладью середины цветков.	Особенности вышивки середины цветков. Вышивают гладью середины цветков	Особенности вышивки середины цветков. Вышивают гладью середины цветков
18	Вышивка гладью. Вышивка середины цветков	1	21.09			
19	Вышивка гладью. Окончательная отделка изделия.	1	21.09	Повторение правил проведения влажно-тепловой обработки для вышитых изделий.	Повторяют правила проведения влажно- тепловойобработки для вышитых изделий.	Повторяют правила проведения влажно-тепловой обработки для вышитых изделий.
20	Вышивка гладью. Окончательная	1	21.09	Проведение окончательной отделки и утюжки изделия.	Проводят окончательнуюотделку и утюжку изделия.	Проводят окончательную отделку и утюжку изделия. <b>Выполняют входящую</b>

	отделка изделия.				<b>Выполняют входящую контрольную работу (тест)</b>	<b>контрольную работу (тест)</b>
<b>Построение чертежа основы блузки, элементарное моделирование и раскрой - 20 часов</b>						
21	Получение волокон и пряжи натурального и искусственного шёлка	1	21.09	Знакомство с натуральным и искусственным шелком: сырье, изготовление пряжи, виды переплетения, физические свойства ткани. Просмотр мультимедийной презентации. Прядильное производство, профессии прядильного производства	Знакомятся с натуральным и искусственным шелком: сырье, изготовление пряжи, виды переплетения, физические свойства ткани. Просматривают мультимедийную презентацию	Знакомятся с натуральным и искусственным шелком: сырье, изготовление пряжи, виды переплетения, физические свойства ткани. Просматривают мультимедийную презентацию. Прядильное производство, профессии прядильного производства
22	Получение волокон и пряжи натурального и искусственного шёлка	1	26.09	Оформление листа в тетради «Ткани из натурального и искусственного шелка»	Оформляют лист в тетради «Ткани из натурального и искусственного шелка» с помощью учителя	Оформляют лист в тетради «Ткани из натурального и искусственного шелка»
23	Свойства натуральных и искусственных шелковых тканей	1	26.09	Рассмотрение свойств натуральных и искусственных шелковых тканей. Оформление листа в тетради «Свойства тканей из натурального и искусственного шелка»	Рассматривают свойства натуральных и искусственных шелковых тканей. Оформляют лист в тетради «Свойства тканей из натурального и искусственного шелка» с помощью учителя	Рассматривают свойства натуральных и искусственных шелковых тканей. Оформляют лист в тетради «Свойства тканей из натурального и искусственного шелка»
24	Выбор фасона	1	26.09	Знакомство с назначением блузок, выбор фасонов.	Знакомятся с назначением блузок,	Знакомятся с назначением блузок, выбирают фасон.

	блузки			<p>Знакомство с видами рукавов, воротников, силуэтов.</p> <p>Анализ объекта труда. Рассмотрение образцов.</p> <p>Знакомство с тканями для пошива блузок.</p> <p>Оформление коллекции тканей для блузки в тетради</p>	<p>выбирают фасон.</p> <p>Знакомятся с видами рукавов, воротников, силуэтов.</p> <p>Рассматривают образцы.</p> <p>Знакомятся с тканями для пошива блузок.</p> <p>Оформляют коллекцию тканей для блузки в тетради с помощью учителя</p>	<p>Знакомятся с видами рукавов, воротников, силуэтов.</p> <p>Анализируют объект труда. Рассматривают образцы.</p> <p>Знакомятся с тканями для пошива блузок.</p> <p>Оформляют коллекцию тканей для блузки в тетради</p>
25	Анализ образца изделия	1	28.09	<p>Анализ объекта труда. Рассмотрение образцов.</p> <p>Расчет расхода ткани на изделие. Оформление расчета в тетради</p>	<p>Анализируют объект труда. Рассматривают образцы.</p> <p>Рассчитывают расход ткани на изделие с помощью учителя.</p> <p>Оформляют расчет в тетради</p>	<p>Анализируют объект труда. Рассматривают образцы.</p> <p>Рассчитывают расход ткани на изделие.</p> <p>Оформляют расчет в тетради</p>
26	Соотнесение изделия с фигурой	1	28.09	<p>Анализ фасонов.</p> <p>Рассмотрение видов фигур и соотнесение их с собственной фигурой.</p> <p>Зарисовка эскиза блузки в тетради, описание его</p>	<p>Анализируют фасоны.</p> <p>Рассматривают виды фигур и соотнесение их с собственной фигурой с помощью учителя</p>	<p>Анализируют фасоны.</p> <p>Рассматривают виды фигур и соотнесение их с собственной фигурой.</p> <p>Зарисовывают эскиз блузки в тетради, описывают его</p>
27	Снятие мерок	1	28.09	<p>Знакомство с назначением мерок, их обозначением на чертеже.</p> <p>Повторение ориентировочных точек, условных линий на манекене, фигуре человека.</p> <p>Повторение правил определения размера изделия.</p>	<p>Знакомятся с назначением мерок, их обозначением на чертеже.</p> <p>Повторяют ориентировочные точки, условные линии на манекене, фигуре</p>	<p>Знакомятся с назначением мерок, их обозначением на чертеже.</p> <p>Повторяют ориентировочные точки, условные линии на манекене, фигуре человека.</p> <p>Определяют размер изделия. Снимают мерки.</p>

				Снятие мерок. Запись мерок в таблицу	человека. Определяют размер изделия. Снимают мерки с помощью учителя. Записывают мерки в таблицу	Записывают мерки в таблицу
28	Построение чертежа блузки в М 1:4	1	28.09	Знакомство с линиями, отрезками, углами на чертеже.	Знакомятся с линиями, отрезками, углами на чертеже.	Знакомятся с линиями, отрезками, углами на чертеже.
29	Построение чертежа блузки в М 1:4	1	03.10	Построение сетки чертежа в М 1:4. Построение рукава, линий бока и низа.	Строят сетку чертежа блузки и в М 1:4 с помощью учителя. Строят рукав, линии бока и низа	Строят сетку чертежа блузки в М 1:4. Строят сетку чертежа. Строят рукав, линии бока и низа
30	Построение чертежа блузки в М 1:4	1	03.10	Построение чертежа в М 1:4. Построение рукава, линий бока и низа	Строят чертеж блузки в М 1:4. Строят рукав, линии бока и низа	Строят чертеж блузки в М 1:4. в М 1:4. Строят рукав, линии бока и низа
31	Построение чертежа блузки в М 1:4	1	03.10	Построение чертежа в М 1:4. Построение линии горловины спинки и переда Запись инструкционной карты	Строят чертеж блузки в М 1:4 с помощью учителя. Строят линии горловины спинки и переда. Записывают инструкционную карту	Строят чертеж блузки в М 1:4. Строят линии горловины спинки и переда. Записывают инструкционную карту
32	Построение выкройки блузки	1	05.10	Знакомство с названиями контурных линий и срезов на чертеже блузки.	Знакомятся с названиями контурных линий и срезов на чертеже блузки.	Знакомятся с названиями контурных линий и срезов на чертеже блузки. Строят выкройку блузки
33	Построение выкройки блузки	1	05.10	Изготовление выкройки блузки в натуральную величину	Строят выкройку блузки в натуральную величину с помощью учителя	Строят выкройку блузки

34	Построение выкройки блузки	1	05.10	Изготовление выкройки блузки в натуральную величину. Вырезание выкройки	Строят выкройку блузки в натуральную величину с помощью учителя. Вырезают выкройку	Строят выкройку блузки Вырезают выкройку
35	Перенос нагрудной вытачки	1	05.10	Знакомство с видами вытачек	Знакомятся с видами вытачек	Знакомятся с видами вытачек
36	Перенос нагрудной вытачки	1	10.10	Перенос нагрудной вытачки на чертежах блузки в М 1:4	Переносят нагрудную вытачку на чертежах блузки в М 1:4 с помощью учителя	Переносят нагрудную вытачку на чертежах блузки в М 1:4
37	Подготовка ткани к раскрою	1	10.10	Повторение правил подготовки ткани к раскрою. Декатирование ткани.	Повторяют правила подготовки ткани к раскрою. Декатируют ткань	Повторяют правила подготовки ткани к раскрою. Декатируют ткань
38	Подготовка ткани к раскрою	1	10.10	Определение направления нитей в ткани, лицевую и изнаночную сторону. Подготовка ткани к раскрою.	Определяют направления нитей в ткани, лицевую и изнаночную сторону. Готовят ткань к раскрою с помощью учителя	Определяют направления нитей в ткани, лицевую и изнаночную сторону. Готовят ткань к раскрою
39	Раскладка выкройки на ткани	1	12.10	Повторение правил рационального размещения выкройки на ткани. Раскладка выкройки на ткани.	Повторяют правила рационального размещения выкройки на ткани. Раскладывают выкройку на ткани с помощью учителя	Повторяют правила рационального размещения выкройки на ткани. Раскладывают выкройку на ткани
40	Раскрой блузки	1	12.10	Повторение размеров припусков на швы. Техника безопасности при раскрое. Раскрой блузки.	Повторяют размеры припусков на швы. Техника безопасности при раскрое. Кроят блузку с	Повторяют размеры припусков на швы. Техника безопасности при раскрое. Кроят блузку

					помощью учителя	
<b>Соединение деталей плечевых изделий-28 часов</b>						
41	Составление плана пошива блузки	1	12.10	Анализ объекта труда. Составление плана пошива блузки в коллективной беседе. Запись плана пошива блузки в тетрадь.	Анализируют объект труда. Записывают план пошива блузки в тетрадь с помощью учителя	Анализируют объект труда. Составляют план пошива блузки в коллективной беседе. Записывают план пошива блузки в тетрадь
42	Подготовка кроя к обработке	1	12.10	Подготовка кроя блузки к обработке. Обозначение середины переда, спинки, рукава на основной детали и обтачках. Прокладывание копировальных строчек, контурных линий	Готовят крой блузки к обработке с помощью учителя. Обозначают середину переда, спинки, рукава на основной детали и обтачках	Готовят крой блузки к обработке. Обозначают середину переда, спинки, рукава на основной детали и обтачках
43	Подготовка кроя к обработке	1	17.10	Прокладывание копировальных строчек, контурных линий	Прокладывают копировальные строчки, контурные линии	Прокладывают копировальные строчки, контурные линии
44	Подготовка кроя к обработке	1	17.10	Прокладывание копировальных строчек, контурных линий	Прокладывают копировальные строчки, контурные линии	Прокладывают копировальные строчки, контурные линии
45	Соединение боковых и плечевых срезов блузки	1	17.10	Повторение способов соединения боковых срезов блузки. Работа с предметно-технологической картой.	Повторяют способы соединения боковых срезов блузки. Работают с предметно-технологической картой	Повторяют способы соединения боковых срезов блузки. Работают с предметно-технологической картой
46	Соединение боковых и плечевых срезов блузки	1	19.10	Обработка боковых и плечевых срезов блузки стачным швом. Складывание деталей лицевой стороной внутрь.	Обрабатывают боковые и плечевые срезы блузки стачным швом. Складывают детали лицевой стороной внутрь	Обрабатывают боковые и плечевые срезы блузки стачным швом. Складывают детали лицевой стороной внутрь

47	Соединение боковых и плечевых срезов блузки	1	19.10	Обработка боковых и плечевых срезов блузки стачным швом. Сметывание деталей лицевой стороной внутрь	Обрабатывают боковые и плечевые срезы блузки стачным швом. Сметывают детали лицевой стороной внутрь	Обрабатывают боковые и плечевые срезы блузки стачным швом. Сметывают детали лицевой стороной внутрь
48	Проведение примерки. Устранение дефектов	1	19.10	Знакомство с требованиями к проведению примерки блузки. Технологические требования к качеству проведения примерки. Виды недочетов после примерки.	Знакомятся с требованиями к проведению примерки блузки	Знакомятся с требованиями к проведению примерки блузки. Соблюдают технологические требования к качеству проведения примерки. Виды недочетов после примерки
49	Проведение примерки. Устранение дефектов	1	19.10	Проведение примерки блузки. Исправление недочеты блузки, выявленных после первой примерки.	Проводят примерку блузки. Исправляют недочеты блузки, выявленные после первой примерки с помощью учителя	Проводят примерку блузки. Исправляют недочеты блузки, выявленные после первой примерки
50	Стачивание боковых и плечевых срезов	1	24.10	Знакомство со способами обработки боковых и плечевых срезов блузки. Работа с предметно-технологической картой.	Знакомятся со способами обработки боковых и плечевых срезов блузки	Знакомятся со способами обработки боковых и плечевых срезов блузки. Работают с предметно-технологической картой
51	Стачивание боковых и плечевых срезов	1	24.10	Обработка боковых и плечевых срезов блузки стачным швом. Складывание деталей лицевой стороной внутрь, сметывание	Обрабатывают боковые и плечевые срезы блузки стачным швом. Складывают детали лицевой стороной внутрь, сметывают	Обрабатывают боковые и плечевые срезы блузки стачным швом. Складывают детали лицевой стороной внутрь, сметывают
52	Стачивание боковых и	1	24.10	Обработка боковых и плечевых срезов блузки	Обрабатывают боковые и плечевые срезы блузки	Обрабатывают боковые и плечевые срезы блузки

	плечевых срезов			стачным швом. Стачивание деталей лицевой стороной внутрь	стачным швом. боковые срезы блузки стачным швом. Стачивают детали лицевой стороной внутрь	стачным швом. Стачивают детали лицевой стороной внутрь
53	Обработка выреза горловины блузки	1	26.10	Знакомство со способами обработки горловины блузки. Работа с предметно-технологической картой. Технологические требования к качеству операции. Правила техники безопасности. Обработка выреза горловины блузки.	Знакомятся со способами обработки горловины блузки. Обрабатывают вырез горловины блузки с помощью учителя	Знакомятся со способами обработки горловины блузки. Работают с предметно-технологической картой. Соблюдают технологические требования к качеству операции. Правила техники безопасности. Обрабатывают вырез горловины блузки
54	Обработка выреза горловины блузки	1	26.10	Обработка выреза горловины блузки подкройной обтачкой. Подгиб наружного среза обтачки на изнаночную сторону, заметывание, ширина шва 7 мм. Наложение обтачки на основную деталь, приметывание, обтачивание	Обрабатывают вырез горловины блузки с помощью учителя. Подгибают наружный срез обтачки на изнаночную сторону, заметывают, ширина шва 7 мм. Накладывают обтачку на основную деталь, приметывают, обтачивают	Обрабатывают вырез горловины блузки. Подгибают наружный срез обтачки на изнаночную сторону, заметывают, ширина шва 7 мм. Накладывают обтачку на основную деталь, приметывают, обтачивают
55	Обработка выреза горловины блузки	1	26.10	Обработка выреза горловины блузки подкройной обтачкой. Выполнение надсечек, выметывание шва притачивания	Обрабатывают вырез горловины блузки с помощью учителя. Выполняют надсечки, выметывают шов притачивания	Обрабатывают вырез горловины блузки. Выполняют надсечки, выметывают шов притачивания



56	Обработка выреза горловины блузки	1	26.10	Обработка выреза горловины блузки подкройной обтачкой. Подгиб наружного среза обтачки на изнаночную сторону, заметывание, ширина шва 7 мм. Наложение обтачки на основную деталь, приметывание, обтачивание	Обрабатывают вырез горловины блузки с помощью учителя. Подгибают наружный срез обтачки на изнаночную сторону, заметывают, ширина шва 7 мм. Накладывают обтачку на основную деталь, приметывают, обтачивают	Обрабатывают вырез горловины блузки. Подгибают наружный срез обтачки на изнаночную сторону, заметывают, ширина шва 7 мм. Накладывают обтачку на основную деталь, приметывают, обтачивают
57	Обработка пройм блузки	1	07.11	Знакомство со способами обработки пройм блузки. Работа с предметно-технологической картой. Технологические требования к качеству обработки пройм блузки.	Знакомятся со способами обработки пройм блузки	Знакомятся со способами обработки пройм блузки. Работают с предметно-технологической картой. Технологические требования к качеству обработки пройм блузки
58	Обработка пройм блузки	1	07.11	Обработка пройм блузки. Соединение косой обтачки вокруг. Складывание обтачки вдвое, сметывание срезов. Приметывание двойной косой обтачки к срезу пройм. Обтачивание пройм двойной косой обтачкой, ширина шва 10 мм	Обрабатывают проймы блузки с помощью учителя. Соединяют косую обтачку вокруг. Складывают обтачку вдвое, сметывают срезы. Обтачивают проймы двойной косой обтачкой, ширина шва 10 мм	Обрабатывают проймы блузки. Соединяют складывают обтачку вдвое, сметывают срезы. Обтачивают проймы двойной косой обтачкой, ширина шва 10 мм
59	Обработка пройм блузки	1	07.11	Обработка пройм двойной косой обтачкой. Отгибание обтачки на лицевую сторону,	Обрабатывают проймы блузки с помощью учителя. Отгибают обтачку на	Обрабатывают проймы блузки. Отгибают обтачку на лицевую сторону, выправляют и выметывают

				выправление и выметывание шва, образуя с изнаночной стороны кант из обтачки, равный 1-2 мм	лицевую сторону, выправляют и выметывают шов, образуя с изнаночной стороны кант из обтачки, равный 1-2 мм	
60	Обработка пройм блузки	1	09.11	Обработка пройм ночной сорочки двойной косой обтачкой. Настрачивание на расстоянии 1-2 мм от подогнутого края. Проведение влажно-тепловой обработки пройм	Обрабатывают проймы блузки с помощью учителя. Настрачивают на расстоянии 1-2 мм от подогнутого края. Проводят влажно-тепловую обработку пройм	Обрабатывают проймы блузки. Настрачивают на расстоянии 1-2 мм от подогнутого края. Проводят влажно-тепловую обработку пройм
61	Обработка нижнего среза блузки	1	09.11	Повторяют способы обработки нижнего среза изделия. Повторение технологии выполнения шва в подгибку с закрытым срезом. Работа с предметно-технологической картой. Технологические требования к качеству выполнения шва в подгибку с закрытым срезом	Повторяют способы обработки нижнего среза изделия. Повторяют технологию выполнения шва в подгибку с закрытым срезом. Работают с предметно-технологической картой.	Повторяют способы обработки нижнего среза изделия. Повторяют технологию выполнения шва в подгибку с закрытым срезом. Работают с предметно-технологической картой. Соблюдают технологические требования к качеству выполнения шва в подгибку с закрытым срезом
62	Обработка нижнего среза блузки	1	09.11	Обработка нижнего среза блузки.	Обрабатывают нижний срез блузки с помощью учителя	Обрабатывают нижний срез блузки
63	Окончательная отделка и утюжка блузки	1	09.11	Знакомство с правилами проведения влажно-тепловой обработки	Знакомятся с правилами проведения влажно-тепловой обработки	Знакомятся с правилами проведения влажно-тепловой обработки

				изделий из натуральных тканей. Окончательная отделка: удаление копировальных стежков и ниток временного соединения. Технологические требования к окончательной отделке и утюжке	изделий из натуральных тканей. Окончательная отделка: удаление копировальных стежков и ниток временного соединения. Технологические требования к качеству операции	изделий из натуральных тканей. Окончательная отделка: удаление копировальных стежков и ниток временного соединения. Соблюдают технологические требования к окончательной отделке и утюжке
64	Окончательная отделка и утюжка блузки	1	14.11	Выполнение окончательной отделки и утюжки блузки. Анализ выполненной работы.	Выполняют окончательную отделку и утюжку блузки с помощью учителя. Анализируют выполненную работу	Выполняют окончательную отделку и утюжку блузки. Анализируют выполненную работу
65	Обработка среза окантовочным швом на образце.	1	14.1 1	Анализ объекта труда. Последовательность изготовления изделия. Технологические требования к качеству операции выполнению окантовочного шва.	Анализируют объект труда. Последовательность изготовления изделия. Технологические требования к качеству операции.	Анализируют объект труда. Последовательность изготовления изделия. Соблюдают технологические требования к качеству выполнения окантовочного шва
66	Обработка закруглённого среза окантовочным швом на образце	1	14.11	Повторение последовательности обработки горловины окантовочным швом Обработка среза окантовочным швом	Повторяют последовательность обработки горловины окантовочным швом по	Повторяют последовательность обработки горловины окантовочным швом.

				на образце. Приметывание обтачки,обтачивание.	инструкционной карте. Обрабатывают срез окантовочным швом на образце. Приметывают обтачку, обтачивают	Обрабатывают срез окантовочным швом на образце. Приметывают обтачку,обтачивают
67	Обработка среза окантовочным швом на образце.	1	16.11	Обработка среза окантовочным швом на образце. Выметывание обтачки.	Обрабатывают срез окантовочным швом на образце. Выметывают обтачку	Обрабатывают срез окантовочным швом на образце. Выметывают обтачку.
68	Обработка закруглённого среза окантовочным швом на образце	1	16.11	Обработка среза окантовочным швом на образце. Наметывание, притачивание обтачки Анализ выполненной работы	Обрабатывают срез окантовочным швом на образце. Наметывают, притачивают обтачку <b>Выполняют контрольный тест по теме: "Соединение деталей плечевых изделий "</b>	Обрабатывают срез окантовочным швом на образце. Наметывают, притачивают обтачку. Анализируют выполненную работу <b>Выполняют контрольный тест по теме: "Соединение деталей плечевых изделий "</b>
<b>Виды кокеток и способы их обработки - 10 часов</b>						
69	Виды кокеток	1	16.11	Рассмотрение образцов с разными видами кокеток. Работа с журналами мод. Знакомство с видами кокеток по форме и способу	Рассматривают образц ы с разными видами кокеток	Рассматривают образцы Работают с журналами мод. Знакомятся с видами кокеток по форме и способу обработки

				обработки.		
70	Виды кокеток	1	16.11	Зарисовка эскизов кокеток в тетради.	Зарисовывают эскизы кокеток в тетради с помощью учителя	Зарисовывают эскизы кокеток в тетради
71	Моделирование кокеток	1	21.11	Рассмотрение образцов с разными видами кокеток. Работа с журналами мод.	Рассматривают образцы с разными видами кокеток	Рассматривают образцы. Работают с журналами мод
72	Моделирование кокеток	1	21.11	Моделирование кокетки разной формы из бумаги. Оформление в тетради.	Моделируют кокетки разной формы из бумаги с помощью учителя. Оформляют в тетради	Моделируют кокетки разной формы из бумаги. Оформляют в тетради
73	Обработка на образце прямой кокетки и соединение её с основной деталью	1	21.11	Знакомство с видами кокеток. Работа с предметно-технологической картой. Технологические требования к выполнению обработки прямой кокетки и соединение её с основной деталью.	Знакомятся с видами кокеток	Знакомятся с видами кокеток. Работают с предметно-технологической картой. Соблюдают технологические требования к выполнению обработки прямой кокетки и соединение её с основной деталью
74	Обработка на образце прямой кокетки и соединение её с основной деталью	1	23.11	Обработка на образце прямой кокетки и соединение её с основной деталью стачным швом.	Обрабатывают на образце прямую кокетку и соединяют её с основной деталью стачным швом с помощью учителя.	Обрабатывают на образце прямую кокетку и соединяют её с основной деталью стачным швом.
75	Обработка на образце овальной кокетки и соединение её с	1	23.11	Знакомство с видами кокеток. Работа с предметно-технологической картой. Технологические требования к обработке овальной кокетки	Знакомятся с видами кокеток	Знакомятся с видами кокеток. Работают с предметно-технологической картой. Соблюдают технологические

	основной деталью			и соединение её с основной деталью		требования к обработке овальной кокетки и соединение её с основной деталью
76	Обработка на образце овальной кокетки и соединение её с основной деталью	1	23.11	Обработка на образце овальной кокетки и соединение её с основной деталью настрочным швом.	Обрабатывают на образце овальную кокетку и соединяют её с основной деталью настрочным швом с помощью учителя	Обрабатывают на образце овальную кокетку и соединяют её с основной деталью настрочным швом
77	Обработка на образце фигурной кокетки и соединение её с основной деталью	1	23.11	Знакомство с видами кокеток. Работа с предметно-технологической картой. Технологические требования к выполнению обработки фигурной кокетки и соединение её с основной деталью	Знакомятся с видами кокеток	Знакомятся с видами кокеток. Работают с предметно-технологической картой. Соблюдают технологические требования к выполнению обработки фигурной кокетки и соединение её с основной деталью
78	Обработка на образце фигурной кокетки и соединение её с основной деталью	1	28.11	Обработка на образце фигурной кокетки и соединение её с основной деталью накладным швом	Обрабатывают на образце фигурную кокетку и соединяют её с основной деталью накладным швом с помощью учителя	Обрабатывают на образце фигурную кокетку и соединяют её с основной деталью накладным швом
<b>Изготовление выкройки халата на основе выкройки ночной сорочки без плечевого шва - 13 часов</b>						
79	Халат. Анализ образца	1	28.11	Знакомство с видами халатов. Анализ объекта труда. Рассмотрение образцов. Оформление листа в	Знакомятся с видами халатов. Анализируют объект труда. Рассматривают образцы. Оформляют лист в	Знакомятся с видами халатов. Анализируют объект труда. Рассматривают образцы. Оформляют

				тетради.	тетради	лист в тетради
80	Фасоны и назначение халатов	1	28.11	Знакомство с фасонами халатов. Рассмотрение образцов. Подбор коллекции ткани на халат и оформление в тетради.	Знакомятся с фасонами халатов. Рассматривают образцы	Знакомятся с фасонами халатов. Рассматривают образцы. Подбирают коллекцию ткани на халат и оформляют в тетради
81	Фасоны и назначение халатов	1	30.11	Выбор фасона халата и расчет расхода ткани на изделие, оформление в тетради.	Подбирают коллекцию тканина халат и оформляют в тетради с помощью учителя	Выбирают фасон халата, рассчитывают расход ткани на изделие, оформляют в тетради
82	Изготовление выкройки халата	1	30.11	Знакомство с технологией изготовления выкройки халата на основе выкройки ночной сорочки.	Знакомятся с технологией изготовления выкройки халата на основе выкройки ночной сорочки	Знакомятся с технологией изготовления выкройки халата на основе выкройки ночной сорочки
83	Изготовление выкройки халата	1	30.11	Использование выкройки ночной сорочки без плечевого шва и ее изменение: увеличение длины, длины рукавов.	Используют выкройку ночной сорочки без плечевого шва и ее изменяют: увеличивают длину, длину рукавов	Используют выкройку ночной сорочки без плечевого шва и ее изменяют: увеличивают длину, длину рукавов
84	Изготовление выкройки халата	1	30.11	Изготовление выкройки халата.	Изготавливают выкройку халата с помощью учителя	Изготавливают выкройку халата
85	Подготовка ткани к раскрою	1	05.12	Продолжение формирования знаний правил подготовки ткани к раскрою. Декатирование ткани. Определение направления нитей в ткани.	Продолжают формировать знания правил подготовки ткани к раскрою. Декатируют ткань. Определяют	Продолжают формировать знания правил подготовки ткани к раскрою. Декатируют ткань. Определяют направления нитей в ткани.

				Подготовка ткани к раскрою.	направления нитей в ткани. Готовят ткань к раскрою с помощью учителя	Готовят ткань к раскрою
86	Раскладка выкройки халата на ткани.	1	05.12	Знакомство с особенностями размещения выкройки халата на ткани. Рациональное размещение выкройки на ткани.	Знакомятся с особенностями размещения выкройки халата на ткани. Рациональное размещают выкройки на ткани с помощью учителя	Знакомятся с особенностями размещения выкройки халата на ткани. Рациональное размещают выкройки на ткани
87	Конструктивные особенности раскроя халата	1	05.12	Раскладка выкройки халата на ткани.	Раскладывают выкройку халата на ткань	Раскладывают выкройку халата на ткань
88	Раскрой халата	1	07.12	Повторение размеров припусков на швы. Обмеловка выкройки. Повторение техники безопасности при раскрое. Раскрой халата.	Повторяют размеры припусков на швы. Обмеловка выкройки. Повторяют технику безопасности при раскрое. Кроят халат с помощью учителя	Повторяют размеры припусков на швы. Обмеловка выкройки. Повторяют технику безопасности при раскрое. Кроят халат
89	Подготовка кроя халата к обработке	1	07.12	Обозначение середины переда, спинки на основной детали и обтачках. Подготовка кроя халата к обработке. Прокладывание копировальных строчек, контурных линий.	Обозначение середины переда, спинки на основной детали и обтачках. Готовят крой халата к обработке. Прокладывают копировальные строчки, контурные линии	Обозначение середины переда, спинки на основной детали и обтачках. Готовят крой халата к обработке. Прокладывают копировальные строчки, контурные линии
90	План работы	1	07.12	Анализ объекта труда.	Анализируют объект	Анализируют объект труда.



	по пошиву халата			Составление плана пошива халата в коллективной беседе.	труда	Составляют план пошива халата в коллективной беседе
91	План работы по пошиву халата	1	07.12	Запись плана пошива халата в тетрадь.	Записывают план пошива халата в тетрадь с помощью учителя	Записывают план пошива халата в тетрадь
<b>Пошив халата, раскроенного на основе выкройки ночной сорочки без плечевого шва 21 час</b>						
92	Соединение боковых и плечевых срезов халата	1	12.12	Знакомство со способами соединения боковых срезов халата. Работа с предметно-технологической картой. Технологические требования к качеству операции.	Знакомятся со способами соединения боковых срезов халата	Знакомятся со способами соединения боковых срезов халата. Работают с предметно-технологической картой. Соблюдают технологические требования к качеству операции
93	Соединение боковых и плечевых срезов халата	1	12.12	Сметывание боковых и плечевых срезов халата.	Сметывают боковые и плечевые срезы халата с помощью учителя	Сметывают боковые и плечевые срезы халата
94	Проведение примерки. Исправление недочётов	1	12.12	Знакомство с требованиями к проведению примерки халата. Технологические требования к качеству операции. Знакомство с видами недочетов после примерки. Проведение примерки халата.	Знакомятся с требованиями к проведению примерки халата. Соблюдают технологические требования к качеству операции. Проводят примерку халата с помощью учителя	Знакомятся с требованиями к проведению примерки халата. Соблюдают технологические требования к качеству операции. Знакомятся с видами недочетов после примерки. Проводят примерку халата
95	Проведение примерки. Исправление недочётов	1	14.12	Исправление недочетов халата, выявленных после примерки.	Исправляют недочеты халата, выявленных после примерки с помощью учителя.	Исправляют недочеты халата, выявленных после примерки.

96	Обработка боковых и плечевых срезов халата	1	14.12	Знакомство со способами обработки боковых и плечевых срезов халата. Повторение техники выполнения соединительных швов. Работа с предметно-технологической картой. Технологические требования к качеству выполнения стачного шва.	Знакомятся со способами обработки боковых и плечевых срезов халата. Соблюдают технологические требования к качеству операции.	Знакомятся со способами обработки боковых и плечевых срезов халата. Повторяют технику выполнения соединительных швов. Работают с предметно-технологической картой. Соблюдают технологические требования к качеству выполнения стачного шва.
97	Обработка боковых и плечевых срезов халата	1	14.12	Складывание деталей лицевой стороной внутрь, сметывание.	Складывают детали лицевой стороной внутрь, сметывают	Складывают детали лицевой стороной внутрь, сметывают
98	Обработка боковых и плечевых срезов халата	1	14.12	Стачивание боковых и плечевых срезов халата.	Стачивают боковые и плечевые срезы халата с помощью учителя	Стачивают боковые и плечевые срезы халата
99	Заготовка долевой обтачки для обработки бортов халата	1	19.12	Знакомство со способами обработки бортов халата.	Знакомятся со способами обработки бортов халата.	Знакомятся со способами обработки бортов халата.
100	Заготовка долевой обтачки для обработки бортов халата	1	19.12	Заготовка долевой обтачки для обработки бортов халата, расчет ее длины и ширины.	Заготавливают долевую обтачку для обработки бортов халата с помощью учителя	Заготавливают долевую обтачку для обработки бортов халата, рассчитывают ее длину и ширину
101	Обработка пояса	1	19.12	Знакомство со способами обработки пояса. Работа с предметно-	Знакомятся со способами обработки пояса.	Знакомятся со способами обработки пояса. Работают с предметно-

				технологической картой. Технологические требования к качеству обработки пояса.	Работают с предметно-технологической картой	технологической картой. Соблюдают технологические требования к качеству обработки пояса
102	Обработка пояса	1	21.12	Обработка пояса.	Обрабатывают пояс с помощью учителя	Обрабатывают пояс
103	Обработка бортов халата долевой обтачкой	1	21.12	Знакомство со способами обработки бортов изделия. Повторение техники выполнения стачных швов. Работа с предметно-технологической картой. Технологические требования к качеству обработки бортов халата и отстрочки обтачки.	Знакомство со способами обработки бортов изделия. Повторяют технику выполнения стачных швов. Работают с предметно-технологической картой. Соблюдают технологические требования к качеству обработки бортов халата и отстрочки обтачки	Знакомство со способами обработки бортов изделия. Повторяют технику выполнения стачных швов. Работают с предметно-технологической картой. Соблюдают технологические требования к качеству обработки бортов халата и отстрочки обтачки
104	Обработка бортов халата долевой обтачкой			Обработка борта халата. Притачивание обтачки.	Обрабатывают борт халата с помощью учителя. Притачивают обтачку	Обрабатывают борт халата. Притачивают обтачку
105	Обработка бортов халата долевой обтачкой	1	21.12	Обработка борта халата. Отстрочка обтачки.	Обрабатывают борт халата с помощью учителя. Отстрачивают обтачку	Обрабатывают борт халата. Отстрачивают обтачку
106	Обработка нижнего среза рукава	1	21.12	Повторение способов обработки нижних срезов рукавов халата. Повторение техники выполнения краевых швов. Работа с предметно-	Повторяют способы обработки нижних срезов рукавов халата. Работают с предметно-технологической картой. Соблюдают	Повторяют способы обработки нижних срезов рукавов халата. Повторяют технику выполнения стачных швов. Работают с предметно-

				технологической картой. Технологические требования к качеству выполнения шва вподгибку с закрытым срезом.	технологические требования к выполнению шва вподгибку с закрытым срезом, опираясь на предметно-технологическую карту	технологической картой. Соблюдают технологические требования к выполнению шва вподгибку с закрытым срезом
107	Обработка нижнего среза рукава	1	26.12	Обработка нижних срезов рукавов халата.	Обрабатывают нижние срезырукавов халата с помощью учителя	Обрабатывают нижние срезы рукавов халата
108	Обработка нижнего среза халата	1	26.12	Повторение способов обработки нижнего среза изделия. Повторение техники выполнения шва вподгибку с закрытым срезом. Работа с предметно-технологической картой. Технологические требования к качеству выполнения шва вподгибку с закрыты срезом.	Повторяют способы обработки нижнего среза изделия. Повторяют технику выполнения шва вподгибку с закрытым срезом. Работают с предметно-технологической картой	Повторяют способы обработкинижнего среза изделия. Повторяют технику выполненияшва вподгибку с закрытымсрезом. Работают с предметно-технологической картой. Соблюдают технологические требования к качеству выполнения шва вподгибку с закрыты срезом
109	Обработка нижнего среза халата	1	26.12	Обработка нижнего среза халата. Заметывание низа халата.	Обрабатывают нижний срезхалата с помощью учителя. Заметывают низ халата	Обрабатывают нижний срез халата. Заметывают низ халата
110	Обработка нижнего среза халата	1	28.12	Обработка нижнего среза халата. Застрачивание низа халата.	Обрабатывают нижний срезхалата с помощью учителя. Застрачивают низ халата	Обрабатывают нижний срез халата. Застрачивают низ халата
111	Окончательная отделка и	1	28.12	Повторяют правила проведения влажно-тепловой	Повторяют правила проведения влажно-	Повторяют правила проведения влажно-тепловой

	утюжка изделия.			обработки изделий из натуральных тканей. Окончательная отделка: удаление копировальных стежков и ниток временного соединения. Технологические требования к качеству окончательной отделке и утюжки халата.	тепловой обработки изделий из натуральных тканей. Окончательная отделка: удаление копировальных стежков и ниток временного соединения	обработки изделий из натуральных тканей. Окончательная отделка: удаление копировальных стежков и ниток временного соединения. Соблюдают технологические требования к качеству окончательной отделке и утюжки халата
112	Окончательная отделка и утюжка изделия.	1	28.12	Выполнение окончательной отделки и утюжки халата. Анализ выполненной работы.	Выполняют окончательную отделку и утюжку халата с помощью учителя <b>Выполняют контрольный тест «Пошив халата, раскроенного на основе выкройки ночной сорочки без плечевого шва»</b>	Выполняют окончательную отделку и утюжку халата. Анализируют выполненную работу <b>Выполняют контрольный тест «Пошив халата, раскроенного на основе выкройки ночной сорочки без плечевого шва»</b>
<b>Отделка легкой одежды - 20 часов</b>						
113	Виды отделки лёгкой одежды	1	28.12	Рассмотрение образцов с разными видами отделки легкой одежды. Работа с журналами мод. Знакомство с различиями между оборками, рюшами и воланами.	Рассматривают образцы с разными видами отделки легкой одежды. Работают с журналами мод	Рассматривают образцы с разными видами отделки легкой одежды. Работают с журналами мод. Знакомятся с различиями между оборками, рюшами и воланами
114	Виды отделки лёгкой одежды	1	09.01	Определение вида отделки легкой одежды. Выполнение эскиза в тетради	Определяют вид отделки легкой одежды с помощью учителя. Выполняют эскиз в	Определяют вид отделки легкой одежды. Выполняют эскиз в тетради

					тетради	
115	Обработка рюшей	1	09.01	Рассмотрение образцов с рюшами. Работа с журналами мод. Знакомство со способами обработки срезов рюши. Работа с предметно-технологической картой. Технологические требования к качеству обработки рюшей. Раскрой рюши.	Рассматривают образцы с рюшами. Работают с журналами мод. Знакомятся со способами обработки срезов рюши. Кроят рюши с помощью учителя	Рассматривают образцы с рюшами. Работают с журналами мод. Знакомятся со способами обработки срезов рюши. Работают с предметно-технологической картой. Соблюдают технологические требования к качеству обработки рюшей. Кроят рюши
116	Обработка рюшей	1	09.01	Обработка срезов рюши швом вподгибку с закрытым срезом или зигзагообразной строчкой.	Обрабатывают срезы рюши швом вподгибку с закрытым срезом или зигзагообразной строчкой	Обрабатывают срезы рюши швом вподгибку с закрытым срезом или зигзагообразной строчкой
117	Обработка рюшей	1	11.01	Выполнение сборки рюшей и настрачивание их на образец.	Выполняют сборки рюшей и настрачивают их на образец с помощью учителя	Выполняют сборки рюшей и настрачивают их на образец
118	Обработка воланов	1	11.01	Рассмотрение образцов с воланами. Работа с журналами мод. Знакомство с правилами раскроя воланов. Знакомство со способами обработки отлетного среза волана. Работа с предметно-	Рассматривают образцы изделий с воланами. Работают с журналами мод. Знакомятся со способами обработки отлетного среза волана. Работают с	Рассматривают образцы воланов. Работают с журналами мод. Знакомятся с правилами раскроя воланов. Знакомятся со способами обработки отлетного среза волана.

				технологической картой. Технологические требования к качеству обработки воланов. Раскрой волана.	предметно-технологической картой.Кроят волан по шаблону.	Работают с предметно-технологической картой. Соблюдают технологические требования к качеству обработки воланов. Кроят волан.
119	Обработка воланов	1	11.01	Обработка отлетного среза волана. Соединение волана с образцом	Обрабатывают отлетной срез волана с помощью учителя. Соединяют волан с образцом с помощью учителя	Обрабатывают отлетной срез волана. Соединяют волан с образцом
120	Раскрой деталей со складками	1	11.01	Рассмотрение образцов со складками. Работа с журналами мод. Расчёт количества ткани для изделий со складками. Работа с предметно-технологической картой.	Рассматривают образцы со складками. Рассчитывают количество ткани для изделий со складками	Рассматривают образцы со складками. Работают с журналами мод.Рассчитывают количество ткани для изделий со складками. Работают с предметно-технологической картой.
121	Раскрой деталей со складками	1	16.01	Знакомство с правилами разметки мелких складочек. Выполнение складок.	Правила разметки мелких складочек. Выполняют складки с помощью учителя	Знакомятся с правилами разметки мелких складочек.Выполняют складки
122	Защипы: виды, способы выполнения	1	16.01	Рассмотрение образцов с защипами. Работа с журналами	Рассматривают образцы с защипами.	Рассматривают образцы с защипами. Работают с журналами

				мод. Знакомство с правилами выполнения защипов. Работа с предметно-технологической картой. Технологические требования к выполнению защипов.	Работают с журналами мод	мод. Знакомятся с правилами выполнения защипов. Работают с предметно-технологической картой. Соблюдают технологические требования к выполнению защипов
123	Зашипы: виды, способы выполнения	1	16.01	Выполнение защипов на образце. Разметка горизонтальных защипов.	Выполняют защипы на образце с помощью учителя. Размечают горизонтальные защипы	Выполняют защипы на образце. Размечают горизонтальные защипы
124	Зашипы: виды, способы выполнения	1	18.01	Выполнение защипов на образце. Застрачивание горизонтальных защипов. Раскрой детали	Выполняют защипы на образце с помощью учителя. Застрачивают горизонтальные защипы. Кроют деталь	Выполняют защипы на образце. Застрачивают горизонтальные защипы. Кроют деталь
125	Зашипы: виды, способы выполнения	1	18.01	Выполнение защипов на образце. Разметка косых защипов	Выполняют защипы на образце с помощью учителя. Размечают косые защипы	Выполняют защипы на образце. Размечают косые защипы
126	Зашипы: виды, способы выполнения	1	18.01	Выполнение защипов на образце. Застрачивание защипов. Раскрой детали.	Выполняют защипы на образце с помощью учителя. Застрачивают защипы. Кроют деталь	Выполняют защипы на образце. Застрачивают защипы. Кроют деталь
127	Мережка: виды, способы выполнения	1	18.01	Рассмотрение образцы с мережкой. Работа с журналами мод. Знакомство с	Рассматривают образцы с мережкой. Работают с журналами мод.	Рассматривают образцы с мережкой. Работают с журналами мод. Знакомятся с



				правилами выполнения сетки. Работа с предметно-технологической картой. Технологические требования к выполнению операции.	знакомятся правилами выполнения сетки. Работают с предметно-технологической картой. Соблюдают технологические требования к выполнению операции	правилами выполнения сетки. Работают с предметно-технологической картой. Соблюдают технологические требования к выполнению операции
128	Сетка: виды, способы выполнения	1	23.01	Выполнение сетки на образце. Выдергивание по долевым нитям ниток.	Выполняют сетку на образце с помощью учителя. Выдергивают по долевым нитям нитки	Выполняют сетку на образце. Выдергивают по долевым нитям нитки
129	Сетка: виды, способы выполнения	1	23.01	Выполнение сетки на образце. Выполнение сетки «снопик» на одной стороне.	Выполняют сетку на образце с помощью учителя. Выполняют сетку «снопик» на одной стороне	Выполняют сетку на образце. Выполняют сетку «снопик» на одной стороне
130	Сетка: виды, способы выполнения	1	23.01	Выполнение сетки на образце. Выполнение сетки «снопик» на второй стороне.	Выполняют сетку на образце с помощью учителя. Выполняют сетку «снопик» на второй стороне	Выполняют сетку на образце. Выполняют сетку «снопик» на второй стороне
131	Сетка: виды, способы выполнения	1	25.01	Выполнение сетки на образце. Соединение двух-трех столбиков по середине.	Выполняют сетку на образце с помощью учителя. Соединяют двух-трех столбиков по середине	Выполняют сетку на образце. Соединяют двух-трех столбиков по середине
132	Сетка: виды, способы выполнения.	1	25.01	Выполнение сетки на образце. Оформление образца в тетради.	Выполняют сетку на образце с помощью учителя. Оформляют образец в тетради	Выполняют сетку на образце. Оформляют образец в тетради <b>Выполняют контрольный</b>

					<b>Выполняют контрольный тест «Отделка легкой одежды»</b>	<b>тест «Отделка легкой одежды»</b>
<b>Построение чертежа основы втачного рукава и воротника на стойке-12 часов</b>						
133	Выкройка рукава	1	25.01	Рассмотрение образцов с разными видами рукавов. Работа с журналами мод.	Рассматривают образцы с разными видами рукавов. Работают с журналами мод	Рассматривают образцы. Работают с журналами мод
134	Выкройка рукава	1	25.01	Мерки и расчёты, необходимые для построения чертежа рукава.	Снимают мерки и производят расчёты, необходимые для построения чертежа рукава	Снимают мерки и производят расчёты, необходимые для построения чертежа рукава
135	Выкройка рукава	1	30.01	Построение чертежа рукава. Оформление в тетради	Строят чертеж рукава с помощью учителя. Оформляют в тетради	Строят чертеж рукава. Оформляют в тетради
136	Виды обработки нижнего среза длинного рукава	1	30.01	Знакомство с видами обработки нижнего среза длинного рукава. Особенности обработки нижнего среза длинного рукава. Работа с предметно-технологической картой.	Знакомятся с видами обработки нижнего среза длинного рукава. Работают с предметно-технологической картой.	Знакомятся с видами обработки нижнего среза длинного рукава. Особенности обработки нижнего среза длинного рукава. Работают с предметно-технологической картой
137	Виды обработки нижнего среза длинного рукава	1	30.01	Обработка на образце нижнего среза рукава швом вподгибку с закрытым срезом.	Обрабатывают на образце нижний срез рукава швом вподгибку с закрытым срезом с помощью учителя	Обрабатывают на образце нижний срез рукава швом вподгибку с закрытым срезом

138	Виды обработки нижнего среза длинного рукава	1	01.02	Обработка на образце нижнего среза рукава манжетой.	Обрабатывают на образце нижний срез рукава швом вподгибку с закрытым срезом с помощью учителя	Обрабатывают на образце нижний срез рукава манжетой
139	Выкройка воротника на стойке	1	01.02	Мерки и расчёты, необходимые для построения воротника на стойке.	Снимают мерки и производят расчёты, необходимые для построения воротника на стойке	Снимают мерки и производят расчёты, необходимые для построения воротника на стойке
140	Выкройка воротника на стойке	1	01.02	Построение чертежа воротника на стойке.	Строят чертеж воротника на стойке с помощью учителя	Строят чертеж воротника на стойке
141	Выкройка воротника на стойке	1	01.02	Раскрой воротника на стойке.	Кроят воротник на стойке	Кроят воротник на стойке
142	Выполнение на образце воротника на стойке	1	06.02	Работа с предметно-технологической картой. Технологические требования к качеству обработки на образце воротника на стойке.	Работают с предметно-технологической картой. Соблюдают технологические требования к качеству обработки на образце воротника на стойке.	Работают с предметно-технологической картой. Соблюдают технологические требования к качеству обработки на образце воротника на стойке.
143	Выполнение на образце воротника на стойке	1	06.02	Обработка на образце воротника на стойке. Складывание, сметывание, стачивание воротника.	Обрабатывают на образце воротник на стойке с помощью учителя. Складывают, сметывают, стачивают воротник	Обрабатывают на образце воротник на стойке. Складывают, сметывают, стачивают воротник
144	Выполнение на образце воротника на стойке	1	06.02	Обработка на образце воротника на стойке. Вывертывание воротника,	Обрабатывают на образце воротник на стойке с помощью	Обрабатывают на образце воротник на стойке. Вывертывают воротник,

	стойке			выметывание шва.	учителя. Вывертывают воротник, выметывают шов	выметывают шов
<b>Раскрой блузки с воротником и рукавами-8 часов</b>						
145	Фасоны блузок	1	08.02	Анализ объекта труда. Рассматривание образцов. Выбор и описание фасона блузки. Знакомство с деталями блузки с воротником и рукавами.	Анализируют объект труда. Рассматривают образцы	Анализируют объект труда. Рассматривают образцы. Выбирают и описывают фасон блузки. Знакомятся с деталями блузки с воротником и рукавами
146	Фасоны блузок	1	08.02	Зарисовка фасона блузки. Оформление листа в тетради	Зарисовывают фасоны блузки. Оформляют лист в тетради	Зарисовывают фасоны блузки. Оформляют лист в тетради
147	Снятие выкройки блузки из журнала мод	1	08.02	Знакомство с правилами снятия выкройки из журнала мод. Повторение названий линий и точек выкройки в журнале мод.	Знакомятся с правилами снятия выкройки из журнала мод. Повторяют названия линий и точек выкройки в журнале мод. Определяют размер выкройки	Знакомятся с правилами снятия выкройки из журнала мод. Повторяют названия линий и точек выкройки в журнале мод
148	Снятие выкройки блузки из журнала мод	1	08.02	Определение размера выкройки. Снятие выкройки из журнала мод.	Снимают выкройки из журнала мод с помощью учителя	Определяют размер выкройки. Снимают выкройки из журнала мод
149	Подготовка ткани краскрою	1	13.02	Продолжить формирование знаний о правилах подготовки ткани к раскрою. Декатирование ткани. Определение направления нитей в ткани.	Продолжают формировать знания о правилах подготовки ткани к раскрою. Декатируют ткань. Определяют	Продолжают формировать знания о правилах подготовки ткани к раскрою. Декатируют ткань. Определяют направление нитей в ткани.

				Подготовка ткани к раскрою.	направление нитей в ткани. Готовят ткань к раскрою с помощью учителя	Готовят ткань к раскрою
150	Раскрой блузки	1	13.02	Продолжить формирование знаний о рациональном размещении выкройки на ткани. Повторение размеров припусков на швы. Повторение техники безопасности при раскрое. Раскладка выкройки блузки на ткани. Обмеловка выкройки. Раскрой блузки.	Продолжают формировать знания о рациональном размещении выкройки на ткани. Повторяют размеры припусков на швы. Повторяют технику безопасности при раскрое. Раскладывают выкройки блузки на ткань. Производят обмеловку выкройки. Кроют блузку с помощью учителя	Продолжают формировать знания о рациональном размещении выкройки на ткани. Повторяют размеры припусков на швы. Повторяют технику безопасности при раскрое. Раскладывают выкройки блузки на ткань. Производят обмеловку выкройки. Кроют блузку
151	Подготовка края кобработке.	1	13.02	Обозначение середины переда, спинки на основной детали и обтачках. Подготовка края блузки к обработке	Обозначают середины переда, спинки на основной детали и обтачках. Готовят край блузки к обработке	Обозначают середины переда, спинки на основной детали и обтачках. Готовят край блузки к обработке
152	Подготовка края кобработке.	1	15.02	Прокладывание копировальных строчек, контурных линий	Прокладывают копировальные строчки, контурные линии с помощью учителя <b>Выполняют контрольный тест «Раскрой блузки с</b>	Прокладывают копировальные строчки, контурные линии <b>Выполняют контрольный тест «Раскрой блузки с воротником и рукавами»</b>

					<b>воротником и рукавами»</b>	
<b>Соединение деталей блузки - 42 часа</b>						
153	Приспособления к швейным машинам	1	15.02	Знакомство с приспособлениями к швейным машина: линейка для стачивания деталей и прокладывания отделочных строчек, лапки с направляющим бортиком. Установка линейк и лапок на швейную машину. Выполнение пробных строчек на образце	Знакомятся с приспособлениями к швейным машина: линейка для стачивания деталей и прокладывания отделочных строчек, лапки с направляющим бортиком. Устанавливают линейки и лапки на швейную машину с помощью учителя	Знакомятся с приспособлениями к швейным машина: линейка для стачивания деталей и прокладывания отделочных строчек, лапки с направляющим бортиком. Устанавливают линейки и лапки на швейную машину. Выполняют пробные строчки на образце
154	Составление плана пошива блузки	1	15.02	Анализ объекта труда. Знакомство с особенностями составления плана пошива блузки в коллективной беседе. Запись плана пошива блузки в тетрадь	Анализируют объект труда. Записывают план пошива блузки в тетрадь с помощью учителя	Анализируют объект труда. Знакомятся с особенностями составления плана пошива блузки в коллективной беседе. Записывают план пошива блузки в тетрадь
155	Составление плана пошива блузки	1	15.02	Знакомство с порядком подготовки блузки к примерке. Сметывание вытачек, боковых срезов	Знакомятся с порядком подготовки блузки к примерке. Сметывают вытачки, боковые срезы	Знакомятся с порядком подготовки блузки к примерке. Сметывают вытачки, боковые срезы
156	Подготовка блузки к примерке	1	20.02	Подготовки блузки к примерке	Готовят блузку к примерке с помощью учителя	Готовят блузку к примерке
157	Проведение примерки.	1	20.02	Знакомство с требованиями к проведению примерки блузки.	Знакомятся с требованиями к	Знакомятся с требованиями к проведению примерки

	Исправление дефектов			Знакомство с видами недочетов после примерки.	проведению примерки блузки. Проводят примерку блузки с помощью учителя	блузки. Знакомятся с видами недочетов после примерки.
158	Проведение примерки. Исправление дефектов	1	20.02	Технологические требования к качеству проведения примерки	Исправляют недочеты блузки, выявленных после первой примерки	Соблюдают технологические требования к качеству проведения примерки
159	Проведение примерки. Исправление дефектов	1	22.02	Проведение примерки блузки. Исправление недочетов блузки, выявленных после первой примерки.		Проводят примерку блузки. Исправляют недочеты блузки, выявленных после первой примерки
160	Проведение примерки. Исправление дефектов	1	22.02			
161	Стачивание деталей блузки	1	22.02	Знакомство со способами обработки боковых и плечевых срезов блузки. Работа с предметно-технологической картой. Технологические требования к качеству выполнения шва вподгибку с закрытым срезом.	Знакомятся со способами обработки боковых и плечевых срезов блузки. Работают с предметно-технологической картой. Соблюдают технологические требования к качеству выполнения шва вподгибку с закрытым срезом	Знакомятся со способами обработки боковых и плечевых срезов блузки. Работают с предметно-технологической картой. Соблюдают технологические требования к качеству выполнения шва вподгибку с закрытым срезом
162	Стачивание деталей блузки	1	22.02	Стачивание боковых и плечевых срезов блузки.	Стачивают боковые и плечевые срезы блузки с помощью учителя	Стачивают боковые и плечевые срезы блузки
163	Обработка застёжки на полочках	1	27.02	Знакомство со способами обработки застёжки блузки. Работа с предметно-	Знакомятся со способами обработки застёжки блузки.	Знакомятся со способами обработки застёжки блузки. Работают с предметно-

	блузки			технологической картой. Технологические требования к качеству обработки застежки.		технологической картой. Соблюдают технологические требования к качеству обработки застежки.
164	Обработка застежки на полочках блузки	1	27.02	Обработка застежки на полочках блузки. Заметывание подбортов.	Обрабатывают застежку на полочках блузки с помощью учителя. Заметывают подборта	Обрабатывают застежку на полочках блузки. Заметывают подборта
165	Обработка застежки на полочках блузки	1	27.02	Обработка застежки на полочках блузки. Отстрачивание подбортов.	Обрабатывают застежку на полочках блузки с помощью учителя. Отстрачивают подборта	Обрабатывают застежку на полочках блузки. Отстрачивают подборта
166	Обработка нижнего среза блузки	1	29.02	Продолжить формирование знаний о способах обработки нижнего среза изделия. Работа с предметно-технологической картой. Технологические требования к качеству выполнения шва вподгибку с закрытым срезом.	Продолжают формирование знаний о способах обработки нижнего среза изделия. Работают с предметно-технологической картой. Соблюдают технологические требования к качеству выполнения шва вподгибку с закрытым срезом	Продолжают формирование знаний о способах обработки нижнего среза изделия. Работают с предметно-технологической картой. Соблюдают технологические требования к качеству выполнения шва вподгибку с закрытым срезом
167	Обработка нижнего среза блузки	1	29.02	Обработка нижнего среза блузки. Закалывание и заметывание нижнего среза блузки.	Обрабатывают нижний срез блузки с помощью учителя. Закалывают и заметывают нижний срез блузки	Обрабатывают нижний срез блузки. Закалывают и заметывают нижний срез блузки
168	Обработка нижнего среза блузки	1	29.02	Обработка нижнего среза блузки. Застрачивание нижнего среза	Обрабатывают нижний срез блузки с помощью учителя.	Обрабатывают нижний срез блузки. Застрачивают нижний срез



				блузки	Застрачивают нижний срезблузки	блузки
169	Обработка воротника	1	29.02	Знакомство со способами обработки воротника. Повторение названий детали и срезов воротника. Знакомство с правилами складывания деталей воротника. Работа с предметно-технологической картой.	Знакомятся со способами обработки воротника. Название детали и срезов воротника	Знакомятся со способами обработки воротника. Повторяют названия детали и срезов воротника. Знакомятся с правилами складывания деталей воротника. Работают с предметно- технологической картой
170	Обработка воротника	1	05.03	Обработка воротника блузки. Складывание, сметывание, стачивание воротника	Обрабатывают воротникблузки с помощью учителя. Складывают, сметывают, стачивают воротник	Обрабатывают воротник блузки. Складывают, сметывают, стачивают воротник
171	Обработка воротника	1	05.03	Обработка воротника блузки. Вывертывание воротника, выметывание шва.	Обрабатывают воротник блузки с помощью учителя. Вывертывают воротник, выметывают шов	Обрабатывают воротник блузки. Вывертывают воротник, выметывают шов
172	Соединение воротника с горловиной	1	05.03	Знакомство со способами соединения воротников с горловиной. Работа с предметно-технологической картой. Технологические требования к качеству соединения воротника с горловиной	Знакомятся со способами соединения воротников с горловиной. Работают с предметно-технологической картой. Соблюдают технологические требования к качеству соединения воротника с горловиной	Знакомятся со способами соединения воротников с горловиной. Работают с предметно-технологической картой. Соблюдают технологические требования к качеству соединения воротника с горловиной

173	Соединение воротника с горловиной	1	07.03	Вмётывание и втачивание воротника в горловину.	Вмётывают и втачивают воротник в горловину с помощью учителя	Вмётывают и втачивают воротник в горловину
174	Соединение воротника с горловиной	1	07.03	Втачивание воротника в горловину.	Втачивают воротник в горловину	Втачивают воротник
175	Разметка петель их обработка	1	07.03	Знакомство с определением размера прорезной петли и их обработка. Работа с предметно-технологической картой. Технологические требования к качеству разметка петель. Применение приспособлений при обработке петли.	Знакомятся с определением размера прорезной петли и их обработка. Работают с предметно-технологической картой. Соблюдают технологические требования к качеству разметка петель. Применяют приспособления при обработке петли	Знакомятся с определением размера прорезной петли и их обработка. Работают с предметно-технологической картой. Соблюдают технологические требования к качеству разметка петель. Применяют приспособления при обработке петли
176	Разметка петель их обработка	1	07.03	Разметка петель и их обработка. Обработка петель	Делают разметку петель и их обработку с помощью учителя. Прорезают петли. Делают разметку пуговиц. Пришивают пуговицы	Делают разметку петель и их обработку Прорезают петли Делают разметку пуговиц. Пришивают пуговицы
177	Разметка петель их обработка	1	12.03	Прорезание петель Разметка пуговиц		
178	Разметка петель их обработка	1	12.03	Пришивание пуговиц.		
179	Разметка петель их обработка	1	12.03			
180	Разметка петель их обработка	1	14.03			
181	Обработка оката рукавов	1	14.03	Знакомство со способами обработки оката рукавов блузки. Работа с предметно-	Знакомятся со способами обработки оката рукавов блузки.	Знакомятся со способами обработки оката рукавов блузки. Работают с предметно-

				технологической картой. Технологические требования к качеству обработки оката рукавов.	Работают с предметно-технологической картой. Соблюдают технологические требования к качеству обработки оката рукавов	технологической картой. Соблюдают технологические требования к качеству обработки оката рукавов
182	Обработка оката рукавов	1	14.03	Обработка оката рукава перед вметыванием его в пройму.	Обрабатывают окат рукава перед вметыванием его в пройму с помощью учителя	Обрабатывают окат рукава перед вметыванием его в пройму
183	Вметывание рукавов в пройму	1	14.03	Знакомство с правилами вметывания рукава. Совмещение высшей точки оката рукава и проймы. Работа с предметно-технологической картой. Технологические требования к качеству вметывания рукавов в пройму.	Знакомятся с правилами вметывания рукава. Совмещают высшую точку оката рукава и проймы. Работают с предметно-технологической картой. Соблюдают технологические требования к качеству вметывания рукавов в пройму	Знакомятся с правилами вметывания рукава. Совмещают высшую точку оката рукава и проймы. Работают с предметно-технологической картой. Соблюдают технологические требования к качеству вметывания рукавов в пройму
184	Вметывание рукавов в пройму	1	19.03	Вметывание рукавов, распределение посадки	Вметывают рукава, распределяют посадку с помощью учителя	Вметывают рукава, распределяют посадку
185	Проведение примерки. Внесение исправлений	1	19.03	Знакомство с требованиями к проведению примерки блузки. Знакомство с видами недочетов после примерки. Технологические требования	Знакомятся с требованиями к проведению примерки блузки. Знакомятся с видами	Знакомятся с требованиями к проведению примерки блузки. Знакомятся с видами недочетов после примерки. Соблюдают

				к качеству проведения примерки. Проведение примерки блузки.	недочетов после примерки. Соблюдают технологические требования к качеству проведения примерки. Проводят примерку блузки	технологические требования к качеству проведения примерки. Проводят примерку блузки
186	Проведение примерки. Внесение исправлений	1	19.03	Исправление недочетов блузки, выявленных после второй примерки.	Исправляют недочеты блузки, выявленные после второй примерки с помощью учителя.	Исправляют недочеты блузки, выявленные после второй примерки.
187	Втачивание рукавов в пройму	1	21.03	Продолжить формирование понятия о видах соединительных швов. Работа с предметно-технологической картой. Технологические требования к качеству втачивания рукавов в пройму	Продолжают формирование понятия о видах соединительных швов. Работают с предметно-технологической картой. Соблюдают технологические требования к качеству втачивания рукавов в пройму	Продолжают формирование понятия о видах соединительных швов. Работают с предметно-технологической картой. Соблюдают технологические требования к качеству втачивания рукавов в пройму
188	Втачивание рукавов в пройму	1	21.03	Втачивание рукавов в пройму	Втачивают рукава в пройму с помощью учителя	Втачивают рукава в пройму
189	Обработка нижнего среза рукавов	1	21.03	Продолжить формирование о видах обработки нижнего среза длинного рукава. Знакомство с особенностями обработки нижнего среза	Продолжают формирование о видах обработки нижнего среза длинного рукава. Знакомятся с	Продолжают формирование о видах обработки нижнего среза длинного рукава. Знакомятся с особенностями обработки нижнего среза

				длинного рукава. Работа с предметно-технологической картой. Технологические требования к качеству обработки нижнего среза рукава	особенностями обработки нижнего среза длинного рукава. Работают с предметно-технологической картой. Соблюдают технологические требования к качеству обработки нижнего среза рукава	длинного рукава. Работают с предметно-технологической картой. Соблюдают технологические требования к качеству обработки нижнего среза рукава
190	Обработка нижнего среза рукавов	1	21.03	Обработка нижнего среза рукава манжетой. Обработка манжеты.	Обрабатывают нижний срезрукава манжетой. Обрабатывают манжету	Обрабатывают нижний срезрукава манжетой. Обрабатывают манжету
191	Обработка нижнего среза рукавов	1	02.04	Обработка нижнего среза рукава манжетой. Сборка низа рукава	Обрабатывают нижний срезрукава манжетой. Собирают низ рукава	Обрабатывают нижний срез рукава манжетой. Собирают низ рукава
192	Обработка нижнего среза рукавов	1	02.04	Обработка нижнего среза рукава манжетой. Притачивание манжеты	Обработка нижнего среза рукава манжетой. Притачивают манжету	Обрабатывают нижний срезрукава манжетой. Притачивают манжету
193	Окончательная отделка изделия.	1	02.04	Продолжить формирование знаний о правилах проведения влажно-тепловой обработки изделий из натуральных тканей. Окончательная отделка: удаление копировальных стежков и ниток временного соединения. Технологические требования к качеству окончательной	Продолжают формирование знаний о правилах проведения влажно-тепловой обработки изделий из натуральных тканей. Соблюдают технологические требования к качеству окончательной отделке и утюжки блузки	Продолжают формирование знаний о правилах проведения влажно-тепловой обработки изделий из натуральных тканей. Окончательная отделка: удаление копировальных стежков и ниток временного соединения. Соблюдают технологические требования к качеству

				отделкеи утюжки блузки		окончательной отделке и утюжки блузки
194	Окончательная отделка изделия.	1	04.04	Окончательная отделка и утюжка блузки. Выставка работ. Анализ выполненной работы	Производят окончательнуюотделку и утюжку блузки. Анализируют выполненнуюработу с помощью учителя <b>Выполняют контрольный тест «Соединение деталей блузки»</b>	Производят окончательную отделку и утюжку блузки. Анализируют выполненную работу <b>Выполняют контрольный тест «Соединение деталей блузки»</b>
<b>Особенности обработки изделий из синтетических волокон - 6 часов</b>						
195	Ассортимент тканей из синтетически хволокон	1	04.04	Знакомство с синтетическими волокнами: сырье, изготовление пряжи, виды переплетения, физические свойства ткани. Просмотр мультимедийной презентации. Прядильное производство, профессии прядильного производства. Знакомство с распространённость ю синтетических тканей. Учёт особенности этих тканей при пошиве изделий	Знакомятся с синтетическими волокнами: сырье, изготовление пряжи, виды переплетения, физические свойства ткани. Просматривают мультимедийную презентацию	Знакомятся с синтетическими волокнами: сырье, изготовление пряжи, виды переплетения, физические свойства ткани. Просматривают мультимедийную презентацию. Прядильное производство, профессии прядильного производства. Знакомятся с распространённостью синтетических тканей. Учитывают особенности этих тканей при пошиве изделий
196	Ассортимент тканей из	1	04.04	Оформление листа в тетради «Ткани из синтетических	Оформляют лист в тетради	Оформляют лист в тетради «Ткани из синтетических

	синтетических волокон			волокон»	«Ткани из синтетических волокон»	волокон»
197	Особенности влажно-тепловой обработки синтетических тканей.	1	04.04	Знакомство с особенностями влажно-тепловой обработки синтетической ткани. Проведение влажно-тепловой обработки одежды из синтетической ткани.	Знакомятся с особенностями влажно-тепловой обработки синтетической ткани. Проводят влажно-тепловую обработку одежды из синтетической ткани с помощью учителя	Знакомятся с особенностями влажно-тепловой обработки синтетической ткани. Проводят влажно-тепловую обработку одежды из синтетической ткани
198	Чистка и стирка изделий из синтетических тканей и их хранение	1	09.04	Знакомство с правилами чистки и хранения изделий из синтетических тканей. Запись в тетради правила стирки и чистки изделий из синтетической ткани.	Знакомятся с правилами чистки и хранения изделий из синтетических тканей. Записывают в тетради правила стирки и чистки изделий из синтетической ткани с помощью учителя	Знакомятся с правилами чистки и хранения изделий из синтетических тканей. Записывают в тетради правила стирки и чистки изделий из синтетической ткани
199	Лабораторная работа. Свойства синтетических тканей	1	09.04	Знакомство со свойствами синтетических тканей. Лабораторная работа. Распознавание синтетических тканей по внешнему виду, на ощупь и по горению.	Знакомятся со свойствами синтетических тканей	Знакомятся со свойствами синтетических тканей. Лабораторная работа. Распознают синтетические ткани по внешнему виду, на ощупь и по горению
200	Лабораторная работа. Свойства	1	09.04	Оформление в тетради коллекции тканей.	Оформляют в тетради коллекцию тканей	Оформляют в тетради коллекцию тканей

	синтетических тканей					
<b>Построение чертежа основы платья-11 часов</b>						
201	Снятие мерок для построения чертежа основы платья	1	11.04	Знакомство с назначением мерок для построения платья, их обозначение на чертеже. Повторение ориентировочных точек, условных линий на манекене, фигуре человека. Повторение правил определения размера изделия.	Знакомятся с назначением мерок для построения платья, их обозначениями на чертеже. Повторяют ориентировочные точки, условные линии на манекене, фигуре человека. Определяют размер изделия	Знакомятся с назначением мерок для построения платья, их обозначениями на чертеже. Повторяют ориентировочные точки, условные линии на манекене, фигуре человека. Определяют размер изделия
202	Снятие мерок для построения чертежа основы платья	1	11.04	Снятие мерок. Запись мерок в таблицу	Снимают мерки. Записывают мерки в таблицу	Снимают мерки. Записывают мерки в таблицу
203-	Построение чертежа основы платья в М 1:4	1	11.04	Повторение названий линий, отрезки, углы на чертеже. Построение чертежа основы платья в М 1:4.	Называют линии, отрезки, углы на чертеже. Строят чертеж основы платья в М 1:4.	Называют линии, отрезки, углы на чертеже. Строят чертеж основы платья в М 1:4.
204	Построение чертежа основы платья в М 1:4	1	11.04	Знакомство с линиями, отрезками, углами на чертеже.	Знакомятся с линиями, отрезками, углами на чертеже.	Знакомятся с линиями, отрезками, углами на чертеже.
205	Построение чертежа основы платья в М 1:4	1	16.04	Построение сетки чертежа в М 1:4. Построение рукава, линий бока и низа.	Строят сетку чертежа блузки в М 1:4 с помощью учителя. Строят рукав, линии бока и низа	Строят сетку чертежа блузки в М 1:4. Строят сетку чертежа. Строят рукав, линии бока и низа



206	Построение чертежа основы платья в М 1:4	1	16.04	Построение чертежа в М 1:4. Построение рукава, линий бока и низа	Строят чертеж блузки в М1:4. Строят рукав, линии бока и низа	Строят чертеж блузки в М 1:4.в М 1:4. Строят рукав, линии бока и низа
207	Построение чертежа основы платья в М 1:4	1	16.04	Построение чертежа в М 1:4. Расчет раствора и построение вытачек по линии талии	Строят чертеж блузки в М 1:4. Рассчитывают раствор и строят вытачки по линии талии	Строят чертеж блузки в М 1:4. Рассчитывают раствор и строят вытачки по линии талии
208	Построение чертежа основы платья в М 1:4	1	18.04	Запись инструкционной карты	Записывают инструкционную карту	Записывают инструкционную карту
209	Построение выкройки основы платья	1	18.04	Знакомство с названием контурных линий и срезов. Построение выкройки основы платья.	Знакомятся с названием контурных линий и срезов. Строят выкройку основы платья	Знакомятся с названием контурных линий и срезов. Строят выкройку основы платья
210	Построение выкройки основы платья	1	18.04	Построение выкройки основы платья.	Строят выкройку основы платья в натуральную величину с помощью учителя	Строят выкройку основы платья в натуральную величину
211	Построение выкройки основы платья	1	18.04	Построение выкройки основы платья. Вырезание выкройки.	Строят выкройку блузки в натуральную величину с помощью учителя. Вырезают выкройку <b>Выполняют итоговую контрольную работу (тест)</b>	Строят выкройку основы платья в натуральную величину. Вырезают выкройку <b>Выполняют итоговую контрольную работу (тест)</b>
<b>Пошив сарафана, раскроенного на основе выкройки платья-32 часа</b>						
212	Сарафан. Анализ образца	1	23.04	Знакомство с видами сарафанов: прямые, приталенные и отрезные	Знакомятся с видами сарафанов: прямые, приталенные и отрезные	Знакомятся с видами сарафанов: прямые, приталенные и отрезные

				<p>сарафаны.  Детали сарафана.  Анализ объекта труда.  Рассматривание образцов.  Оформление листа в тетради. Выбор фасона сарафана.  Выполнение эскиза сарафана</p>	<p>сарафаны.  Называют детали сарафана. Оформляют лист в тетради.  Выбирают фасон сарафана</p>	<p>сарафаны.  Называют детали сарафана. Анализируют объект труда.  Рассматривают образцы.  Оформляют лист в тетради. Выбирают фасон сарафана.  Выполняют эскиз сарафана</p>
213	Ткани для пошива сарафана	1	23.04	<p>Знакомство с фасонами сарафана.  Знакомство со сведениями о назначении ткани.  Подбор ткани для сарафана. Рассматривание образцов.  Выбор фасона и расчет расхода ткани на изделие.  Оформление листа в тетради.  Составление коллекции тканей для пошива сарафана в тетради</p>	<p>Знакомятся с фасонами сарафана.  Знакомятся со сведениями о назначении ткани.  Подбирают ткани для сарафана.  Оформляют лист в тетради. Составляют коллекцию тканей для пошива сарафана в тетради</p>	<p>Знакомятся с фасонами сарафана.  Знакомятся со сведениями о назначении ткани.  Подбирают ткани для сарафана. Рассматривают образцы.  Выбирают фасон и рассчитывают расход ткани на изделие.  Оформляют лист в тетради.  Составляют коллекцию тканей для пошива сарафана в тетради</p>
214	Подготовка ткани краскою. Раскрой сарафана	1	23.04	<p>Продолжить формирование представлений о правилах подготовки ткани к раскрою.  Декатирование ткани.  Определение направления нитей в ткани.  Повторение размеров припусков на швы.  Раскладка выкройки. Раскрой сарафана</p>	<p>Продолжают формирование представлений о правилах подготовки ткани к раскрою.  Готовят ткань к раскрою.  Раскладывают выкройку.  Кроят сарафан с помощью учителя</p>	<p>Продолжают формирование представлений о правилах подготовки ткани к раскрою.  Декатируют ткань.  Определяют направление нитей в ткани.  Повторяют размеры припусков на швы.  Готовят ткань к раскрою.  Раскладывают выкройку.</p>

						Кроят сарафан
215	Подготовка кроя к обработке	1	25.04	Продолжить формирование о правилах обозначения середины переда, спинки на основной детали. Подготовка кроя сарафана к обработке. Прокладывание копировальных строчек, контурных линий.	Продолжают формирование о правилах обозначения середины переда, спинки на основной детали. Готовят крой сарафана к обработке с помощью учителя. Прокладывают копировальные строчки, контурные линии	Продолжают формирование о правилах обозначения середины переда, спинки на основной детали. Готовят крой сарафана к обработке. Прокладывают копировальные строчки, контурные линии
216	План пошива сарафана	1	25.04	Анализ объекта труда. Составление плана пошива сарафана в коллективной беседе. Запись плана пошива сарафана в тетрадь.	Анализируют объект труда. Записывают план пошива сарафана в тетрадь с помощью учителя	Анализируют объект труда. Составляют план пошива сарафана в коллективной беседе. Записывают план пошива сарафана в тетрадь
217	Подготовка сарафана к примерке	1	25.04	Продолжить формирование знаний о порядке подготовки изделия к примерке. Сметывание вытачек, боковых срезов. Подготовки сарафана к примерке.	Продолжают формирование знаний о порядке подготовки изделия к примерке. Сметывают вытачки, боковые срезы. Готовят сарафан к примерке с помощью учителя	Продолжают формирование знаний о порядке подготовки изделия к примерке. Сметывают вытачки, боковые срезы Готовят сарафан к примерке
218	Проведение примерки. Исправление недостатков	1	25.04	Знакомство с видами недочетов сарафана после примерки. Технологические требования к качеству проведения	Знакомятся с видами недочетов сарафана после примерки. Соблюдают технологические	Знакомятся с видами недочетов сарафана после примерки. Соблюдают технологические требования к качеству

				примерки	требования к качеству проведения примерки	проведения примерки
219	Проведение примерки. Исправление недостатков	1	02.05	Исправление недочетов сарафана, выявленных после первой примерки.	Исправляют недочеты сарафана, выявленные после первой примерки с помощью учителя	Исправляют недочеты сарафана, выявленные после первой примерки
220	Обработка вытачек и боковых срезов сарафана	1	02.05	Продолжить формирование знаний о способах обработки вытачек и боковых срезов. Работа с предметно-технологической картой. Технологические требования к качеству выполнения шва вподгибку с закрытым срезом.	Продолжают формирование знаний о способах обработки вытачек и боковых срезов. Работают с предметно-технологической картой. Соблюдают технологические требования к качеству выполнения шва вподгибку с закрытым срезом	Продолжают формирование знаний о способах обработки вытачек и боковых срезов. Работают с предметно-технологической картой. Соблюдают технологические требования к качеству выполнения шва вподгибку с закрытым срезом
221	Обработка вытачек и боковых срезов сарафана	1	02.05	Обработка вытачек и боковых срезов сарафана. Сметывание вытачек.	Обрабатывают вытачки и боковые срезы с помощью учителя. Сметывают вытачки	Обрабатывают вытачки Сметывают вытачки
222	Обработка вытачек и боковых срезов сарафана	1	02.05	Обработка вытачек и боковых срезов сарафана. Сметывание вытачек.	Обрабатывают вытачки и боковые срезы с помощью учителя. Стачивают вытачки	Обрабатывают вытачки Стачивают вытачки
223	Обработка вытачек и боковых срезов сарафана	1	07.05	Обработка вытачек и боковых срезов сарафана. Сметывание боковых срезов.	Повторяют способы обработки складок, вытачек, боковых срезов прямой юбки. Сметывают боковые	Обрабатывают вытачки и боковые срезы. Повторяют способы обработки складок, вытачек, боковых срезов прямой

					срезы	юбки. Сметывают боковые срезы
224	Обработка вытачек и боковых срезов сарафана	1	07.05	Обработка вытачек и боковых срезов сарафана. Стачивание боковых срезов	Обрабатывают вытачки и боковые срезы с помощью учителя. Стачивают боковые срезы	Обрабатывают вытачки Стачивают боковые срезы
225	Обработка бретелей	1	07.05	Продолжение формирования знаний о способах обработки бретелей. Работа с предметно-технологической картой. Технологические требования к качеству выполнения накладного шва	Продолжают формирование знаний о способах обработки бретелей. Работают с предметно-технологической картой. Соблюдают технологические требования к качеству выполнения накладного шва	Продолжают формирование знаний о способах обработки бретелей. Работают с предметно-технологической картой. Соблюдают технологические требования к качеству выполнения накладного шва
226	Обработка бретелей	1	14.05	Работа с предметно-технологической картой. Технологические требования к качеству выполнения накладного шва Обработка бретелей.	Работают с предметно-технологической картой. Соблюдают технологические требования к качеству выполнения накладного шва бретели	Продолжают формирование знаний о способах обработки бретелей. Работают с предметно-технологической картой. Обрабатывают бретели
227	Обработка бретелей	1	14.05	Работа с предметно-технологической картой. Технологические требования к качеству выполнения накладного шва Обработка бретелей.	Работают с предметно-технологической картой. Соблюдают технологические требования к качеству выполнения накладного	Продолжают формирование знаний о способах обработки бретелей. Работают с предметно-технологической картой. Обрабатывают бретели

					шва бретели	
228	Обработка выреза горловины сарафана	1	14.05	Продолжение формирования знаний о видах обработки верхнего среза сарафана, о видах обтачки. Технологические требования к качеству операции. Обработка выреза горловины сарафана.	Продолжают формирование знаний о видах обработки верхнего среза сарафана, о видах обтачки. Соблюдают технологические требования к качеству операции. Обрабатывают вырез горловины сарафана с помощью учителя	Продолжают формирование знаний о видах обработки верхнего среза сарафана, о видах обтачки. Соблюдают технологические требования к качеству операции. Обрабатывают вырез горловины сарафана
229	Обработка выреза горловины сарафана	1	16.05	Продолжение формирования знаний о видах обработки верхнего среза сарафана, о видах обтачки. Технологические требования к качеству операции. Обработка выреза горловины сарафана.	Продолжают формирование знаний о видах обработки верхнего среза сарафана, о видах обтачки. Соблюдают технологические требования к качеству операции. Обрабатывают вырез горловины сарафана с помощью учителя	Продолжают формирование знаний о видах обработки верхнего среза сарафана, о видах обтачки. Соблюдают технологические требования к качеству операции. Обрабатывают вырез горловины сарафана.
230	Обработка выреза горловины сарафана	1	16.05	Продолжение формирования знаний о видах обработки верхнего среза сарафана, о видах обтачки. Технологические требования к качеству операции.	Продолжают формирование знаний о видах обработки верхнего среза сарафана, о видах обтачки.	Продолжают формирование знаний о видах обработки верхнего среза сарафана, о видах обтачки. Соблюдают технологические требования к качеству

				Обработка выреза горловины сарафана.	Соблюдают технологические требования к качеству операции. Обрабатывают	операции. Обрабатывают вырез горловины сарафана
231	Обработка нижнего среза сарафана	1	16.05	Продолжить формирование знаний о способах обработки нижнего среза изделия. Работа с предметно-технологической картой. Технологические требования к качеству выполнения шва вподгибку с закрытым срезом	Продолжают формирование знаний о способах обработки нижнего среза изделия. Работают с предметно-технологической картой. Соблюдают технологические требования к качеству выполнения шва вподгибку с закрытым срезом	Продолжают формирование знаний о способах обработки нижнего среза изделия. Работают с предметно-технологической картой. Соблюдают технологические требования к качеству выполнения шва вподгибку с закрытым срезом
232	Обработка нижнего среза сарафана	1	16.05	Обработка нижнего среза сарафана. Заметывание нижнего среза сарафана.	Обрабатывают нижний срез сарафана. Сметывают нижний срез сарафана	Обрабатывают нижний срез сарафана. Сметывают нижний срез сарафана
233	Обработка нижнего среза сарафана	1	21.05	Обработка нижнего среза сарафана. Застрачивание нижнего среза сарафана.	Обрабатывают нижний срез сарафана. Застрачивают нижний срез сарафана	Обрабатывают нижний срез сарафана. Застрачивают нижний срез сарафана
234	Окончательная отделка и утюжка изделия	1	21.05	Продолжить формирование знаний о правилах проведения влажно-тепловой обработки изделий из натуральных	Продолжают формирование знаний о правилах проведения влажно-тепловой	Продолжают формирование знаний о правилах проведения влажно-тепловой обработки изделий из

				<p>тканей. Окончательная отделка: удаление копировальных стежков и ниток временного соединения. Технологические требования к качеству окончательной отделке утюжки сарафана. Окончательная обработка и утюжка сарафана. Выставка работ. Анализ выполненной работы.</p>	<p>обработки изделий из натуральных тканей. Окончательная отделка: удаление копировальных стежков и ниток временного соединения. Соблюдают технологические требования к качеству окончательной отделке и утюжки сарафана. Окончательно обрабатывают и утюжат сарафан с помощью учителя</p>	<p>натуральных тканей. Окончательная отделка: удаление копировальных стежков и ниток временного соединения. Соблюдают технологические требования к качеству окончательной отделке и утюжки сарафана. Окончательная обрабатывают и утюжат сарафан. Анализируют выполненную работу</p>
235	Обработка выреза горловины с одновременным втачиванием бретелей(работа по готовому крою в М 1:3)	1	21.05	<p>Анализ объекта труда. Повторение последовательности изготовления изделия. Технологические требования к качеству операции. Обработка выреза горловины с одновременным втачиванием бретелей (работа по готовому крою в М 1:3). Технологические требования к качеству выполнения накладного шва. Обработка бретелей</p>	<p>Анализируют объект труда. Повторяют последовательность изготовления изделия. Соблюдают технологические требования к качеству операции. Обрабатывают вырез горловины с одновременным втачиванием бретелей (работа по готовому крою в М 1:3). Соблюдают технологические</p>	<p>Анализируют объект труда. Повторяют последовательность изготовления изделия. Соблюдают технологические требования к качеству операции. Обрабатывают вырез горловины с одновременным втачиванием бретелей (работа по готовому крою в М 1:3). Соблюдают технологические требования к качеству выполнения накладного шва. Обрабатывают бретели</p>



					требования к качеству выполнения накладного шва. Обрабатывают бретели	
236	Обработка выреза горловины с одновременным втачиванием бретелей(работа по готовому крою в М 1:3)	1	23.05	Повторение способов обработки горловины подкройной обтачкой. Работа с предметно-технологической картой. Технологические требования к качеству обработки горловины Обработка горловины подкройной обтачкой	Повторяют способы обработки горловины подкройной обтачкой. Соблюдают технологические требования к качеству обработки горловины. Обрабатывают горловину подкройной обтачкой сорочку с помощью учителя	Повторяют способы обработки горловины подкройной обтачкой. Соблюдают технологические требования к качеству обработки горловины. Обрабатывают горловину подкройной обтачкой сорочку с помощью учителя
237	Обработка выреза горловины с одновременным втачиванием бретелей(работа по готовому крою в М 1:3)	1	23.05	Повторение способов обработки горловины подкройной обтачкой. Работа с предметно-технологической картой.	Повторяют способы обработки горловины подкройной обтачкой.	Повторяют способы обработки горловины подкройной обтачкой.
238	Обработка выреза горловины с одновременным втачиванием бретелей(работа по готовому крою в М 1:3)		23.05	Технологические требования к качеству обработки горловины. Обработка горловины подкройной обтачкой.	Соблюдают технологические требования к качеству обработки горловины. Обрабатывают горловину подкройной обтачкой сорочку с помощью учителя	Соблюдают технологические требования к качеству обработки горловины. Обрабатывают горловину подкройной обтачкой сорочку с помощью учителя



**Контрольно-измерительные материалы**  
**Входная контрольная работа**  
**8 класс**  
**1 вариант**

**Цель:** выявить уровень теоретических знаний, полученных в процессе изучения дисциплины, выявление степени усвоения программного материала на начало учебного года

**Предметные знания:**

- знать процесс получения пряжи;
- знать свойства шерстяной ткани;
- знать название мерок и их условное обозначение для пошива изделий;
- знать название деталей выкройки и контурных срезов поясных изделий;
- знать последовательность обработки вытачки;
- знать технологическую последовательность пошива поясных изделий

**Предметные умения:**

- определять положительные свойства шерстяных тканей;
- соотносить название мерки с условным обозначением;
- определять контурные срезы на детали выкройки юбки;
- составлять последовательность пошива поясных изделий

**Задание 1.** Отметьте знаком «+» правильный ответ

1. Процесс получения пряжи

- а) ткачество
- б) прядение
- в) отделка ткани

2. Наилучшую тепловую защиту организма человека обеспечивают

- а) льняные ткани
- б) шерстяные ткани
- в) хлопчатобумажные ткани

3. К положительным свойствам шерстяных тканей относятся:

- пылеемкость
- теплеемкость;
- усадка.

**Задание 2.** 1. Укажи стрелочками, от каких растений или животных получают эти виды волокон

1. Волокна шёлка	а) овца;
2. Волокна льна	б) хлопок;
3. Волокна шерсти	в) лён;
4. Волокна хлопка	г) тутовый шелкопряд

2. Как выполняют обработку вытачек? Допишите предложение.

Сметывают вытачки от \_\_\_\_\_ к срезу детали, стачивают от \_\_\_\_\_ детали к \_\_\_\_\_ вытачки.

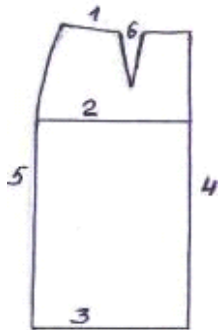
**Задание 3.** 1. Соотнесите название мерки с условным обозначением

- |        |                         |
|--------|-------------------------|
| 1. Сш  | а) Длина спины до талии |
| 2. Шг  | б) Полуобхват шеи       |
| 3. Дгс | в) Ширина груди         |

2. Напишите условные обозначения мерок:

- \_\_\_\_\_ Полуобхват шеи
- \_\_\_\_\_ Полуобхват груди I
- \_\_\_\_\_ Полуобхват груди II
- \_\_\_\_\_ Полуобхват бёдер
- \_\_\_\_\_ Ширина груди
- \_\_\_\_\_ Длина спины до талии
- \_\_\_\_\_ Длина переда до талии
- \_\_\_\_\_ Высота груди
- \_\_\_\_\_ Высота плеча косая
- \_\_\_\_\_ Ширина спины
- \_\_\_\_\_ Центр груди
- \_\_\_\_\_ Ширина плеча

**Задание 4.** Заполните таблицу. Укажите цифрами линии на выкройке юбки

	линия низа- линия талии- боковая линия- линия середины детали- линия бедер- вытачка -
---	--

**Задание 5.** Прочитайте план работы по пошиву юбки. Проставьте цифры от 1 до 7 в соответствии с правильным порядком выполнения работы.

- Обработка вытачек – 1
- Обработка нижнего среза –
- Обработка боковых срезов –
- Утюжка готового изделия –7
- Обработка пояса –
- Обработка застежки –
- Обработка верхнего среза –

### Входная контрольная работа

8 класс

2-3 вариант

**Цель:** выявить уровень теоретических знаний, полученных в процессе изучения дисциплины, выявление степени усвоения программного материала на начало учебного года

**Предметные знания:**

- знать процесс получения пряжи;
- знать свойства шерстяной ткани;
- знать название мерок и их условное обозначение для пошива изделий;

- знать название деталей выкройки и контурных срезов поясных изделий;
- знать последовательность обработки вытачки;
- знать технологическую последовательность пошива поясных изделий

**Предметные умения:**

- определять положительные свойства шерстяных тканей;
- соотносить название мерки с условным обозначением;
- определять контурные срезы на детали выкройки юбки;
- составлять последовательность пошива поясных изделий

**Задание 1.** Выберите правильный ответ

1. Процесс получения пряжи

- а) ткачество
- б) прядение

2. Наилучшую тепловую защиту организма человека обеспечивают

- а) льняные ткани
- б) шерстяные ткани

3. К положительным свойствам шерстяных тканей относятся:

- пылеемкость
- теплеемкость;

**Задание 2.** 1. Укажи стрелочками, от каких растений или животных получают эти виды волокон

1. Волокна шёлка	а) овца;
2. Волокна льна	б) хлопок;
3. Волокна шерсти	в) лён;
4. Волокна хлопка	г) тутовый шелкопряд

2. Как выполняют обработку вытачек? Допишите предложение.

Сметывают вытачки от   вершины   к срезу детали, стачивают от                    детали к                                    вытачки.

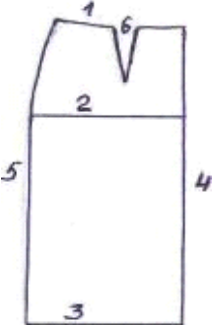
**Задание 3.** 1) Соотнесите название мерки с условным обозначением

1. Сш                                    а) Ширина груди  
2. Шг                                    б) Полуобхват шеи

2) Напишите условные обозначения мерок:

- \_\_\_\_\_ Полуобхват шеи
- \_\_\_\_\_ Полуобхват груди I
- \_\_\_\_\_ Полуобхват груди II
- \_\_\_\_\_ Полуобхват бёдер
- \_\_\_\_\_ Ширина груди
- \_\_\_\_\_ Длина спины до талии
- \_\_\_\_\_ Длина переда до талии
- \_\_\_\_\_ Высота груди
- \_\_\_\_\_ Высота плеча косая
- \_\_\_\_\_ Ширина спины
- \_\_\_\_\_ Центр груди
- \_\_\_\_\_ Ширина плеча

**Задание 4.** Заполните таблицу. Укажите цифрами линии на выкройке юбки

	<p>линия низа-</p> <p>линия талии-</p> <p>боковая линия-</p> <p>линия середины детали-</p> <p>линия бедер-</p> <p>вытачка -</p>
---	---

**Задание 5.** Прочитайте план работы по пошиву юбки. Проставьте цифры от 1 до 7 в соответствии с правильным порядком выполнения работы.

- Обработка вытачек – 1
- Обработка нижнего среза –
- Обработка боковых срезов –
- Утюжка готового изделия –7
- Обработка пояса –
- Обработка застежки –
- Обработка верхнего среза –

**Контрольный тест**  
**«Соединение основных деталей плечевого изделия»**  
**1 вариант**

**Цель:** проверить знания по теме «Соединение основных деталей плечевого изделия»

**Предметные знания:**

- знать названия тканей для пошива блузок, деталей и контурных срезов;
- знать названия мерок и их условное обозначение;
- знать, по какой мерке можно определить размер изделия;
- знать детали кроя блузки с застёжкой спереди;
- знать названия выкроек воротников;
- знать технологическую последовательность по пошиву блузки

**Предметные умения:**

- распознавать шелковые ткани по внешнему виду, на ощупь, по характеру;
- устанавливать соответствие между названием мерок и их обозначением;
- соотносить детали выкроек воротников с названием фасона воротника;
- составлять план пошива блузки с опорой на предметно-технологическую карту

**Задание 1. Выберите правильный ответ**

Размер изделия можно определить по мерке:

- а) длина изделия
- б) полуобхват груди
- в) полуобхват талии

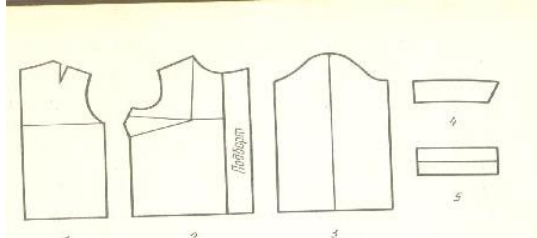


г) полуобхват бедер

**Задание 2.** Допишите название и обозначение мерок.  
Мерки для построения чертежа основы прямой блузки.

№ п/п	Название мерок	Обозначение мерок
1	Полуобхват шеи	
2		Сг1
4		Сб
5	Ширина груди	
6		Цг
7	Длина переда до талии	
8		Вг
9	Длина спины	
10	Высота плеча косая	Впк
11	Ширина спины	
12		Шп

**Задание 3.** Подпишите детали кроя блузки с застёжкой спереди.



1. \_\_\_\_\_
2. \_\_\_\_\_
3. \_\_\_\_\_
4. \_\_\_\_\_
5. \_\_\_\_\_

**Задание 4.** Обведите кружочком тот ответ, который вы считаете правильным.

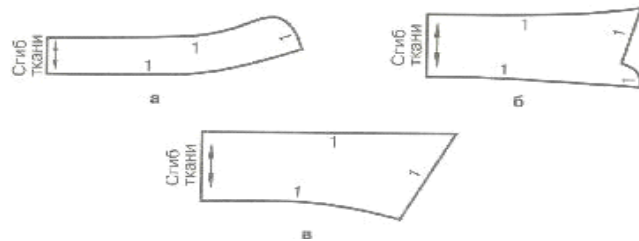
1. Для построения чертежа воротника снимают мерку:

- а) Оп
- б) Оз
- в) Ош

2. Напишите названия выкроек воротников

- а) \_\_\_\_\_
- б) \_\_\_\_\_
- в) \_\_\_\_\_

штабел 1:4 и оформите их в альбом.



**Задание 5.** Расставь правильный порядок действий по пошиву блузки

- \_\_\_ Обработать нижний срез
- \_\_\_ Обработать вытачки
- \_\_\_ Отутюжить готовое изделие
- \_\_\_ Обработать плечевые срезы
- \_\_\_ Обработать боковые срезы
- \_\_\_ Обработать срез горловины
- \_\_\_ Обработать срезы пройм

### Контрольный тест

«Соединение основных деталей плечевого изделия»

2-3 вариант

**Цель:** проверить знания по теме «Соединение основных деталей плечевого изделия»

**Предметные знания:**

- знать названия тканей для пошива блузок, деталей и контурных срезов;

- знать названия мерок и их условное обозначение;
- знать, по какой мерке можно определить размер изделия;
- знать детали кроя блузки с застёжкой спереди;
- знать названия выкроек воротников;
- знать технологическую последовательность по пошиву блузки

**Предметные умения:**

- распознавать шелковые ткани по внешнему виду, на ощупь, по характеру;
- устанавливать соответствие между названием мерок и их обозначением;
- соотносить детали выкроек воротников с названием фасона воротника;
- составлять план пошива блузки с опорой на предметно-технологическую карту

**Задание 1. Выберите правильный ответ**

Размер изделия можно определить по мерке:

- длина изделия
- полуобхват груди

**Задание 2. Допишите название и обозначение мерок.**

Мерки для построения чертежа основы прямой блузки.

№ п/п	Название мерок	Обозначение мерок
1	Полуобхват шеи	Сш
2		Сг1
4		Сб
5		Шг
6		Цг
7	Длина переда до талии	Дтп
8		Вг
9		Дс
10	Высота плеча косая	Впк
11		Шс
12		Шп

**Задание 3.** Подпишите детали кроя блузки с застёжкой спереди.

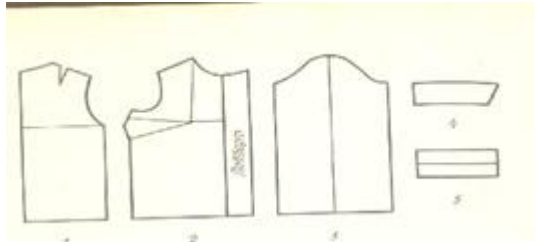
1. спинка

2. \_\_\_\_\_

3. \_\_\_\_\_

4. \_\_\_\_\_

5. манжеты



**Задание 4.** Обведите кружочком тот ответ, который вы считаете правильным.

1. Для построения чертежа воротника снимают мерку:

а) Оп

б) Oz

в) Ош

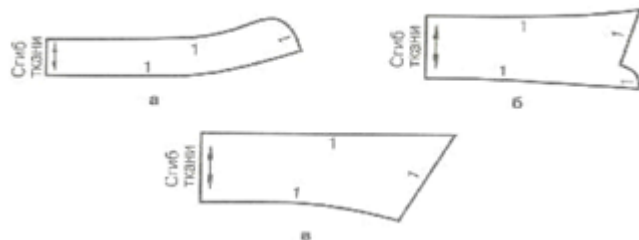
2. Напишите названия выкроек воротников

а) \_\_\_\_\_

б) \_\_\_\_\_

в) \_\_\_\_\_

штабел 1:1 и оформите их в альбом.



**Задание 5.** Расставь правильный порядок действий по пошиву блузки

- \_\_\_ Обработать нижний срез
- \_\_\_ Обработать вытачки
- \_\_\_ Отутюжить готовое изделие
- \_\_\_ Обработать плечевые срезы
- \_\_\_ Обработать боковые срезы
- \_\_\_ Обработать срез горловины
- \_\_\_ Обработать срезы пройм

### Контрольный тест

**«Пошив халата, раскроенного на основе выкройки ночной сорочки без плечевого шва».**

#### 1 вариант

**Цель:** проверить знания по теме «Пошив халата, раскроенного на основе выкройки ночной сорочки без плечевого шва».

**Предметные знания:**

- знать различие между платьем и халатом;
- знать к каким изделиям по способу носки относится халат;
- знать для работников, каких профессий халат является специальной одеждой;
- знать виды застежки в халатах;
- знать технологическую последовательность по пошиву халата с отложным воротником

**Предметные умения:**

- определять поясные и плечевые изделия;
- распознавать виды застежек в изделии;
- составлять план работы по пошиву халата с отложным воротником

**Задание 1.** Допишите предложение

Халат всегда имеет: \_\_\_\_\_

- а) разрез **сзади от верха до низа;**
- б) разрез **спереди от верха до низа;**
- в) разрез **не достигающий до низа;**

**Задание 2.** Выберите правильный ответ

1. К каким изделиям по способу носки относится халат?

- а) поясным                      б) плечевым                      в) нательным

2. Какие бывают халаты по назначению?

- а) для дома,  
б) для производства  
в) для торжественных случаев  
г) для спорта

3. Для работников, каких профессий халат является специальной одеждой?

- а) врач                      в) стюардесса  
б) учитель                      г) повар

**Задание 3.** Подчеркни правильные ответы.

1. Осыпаемость ткани – это...

- а) выпадение нитей в срезах  
б) раздвижка нитей в швах  
в) уменьшение ткани в размерах во время влажно – тепловой обработки

2. Выберите **лишнюю деталь**, которую не используют при пошиве халата.

- а) полочка;  
б) спинка;  
в) полотнище юбки;  
д) воротник.

3. Подчеркни мерку, по которой определяется размер изделия:

- а) Ст                      б) Сг                      в) Сб                      г) Сш

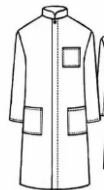
**Задание 4.** Подпишите виды застежки в халатах



а



б



в

---

### Задание 5

Восстановить последовательность работ по пошиву халата с отложным воротником, обозначив каждый этап работы цифрой от 1 до 7

- \_\_ Обработать плечевые и боковые срезы
- \_\_ Обработать воротник и подборта.
- \_\_ Соединить воротник с горловиной изделия, одновременно обтачать подборта.
- \_\_ Обработать нижний срез.
- \_\_ Отутюжить готовое изделие.
- \_\_ Разметить и обметать петли, пришить пуговицы.
- \_\_ Обработать рукава и соединить рукава с проймой.

### Контрольный тест

**«Пошив халата, раскроенного на основе выкройки ночной сорочки без плечевого шва».**

#### 2-3 вариант

**Цель:** проверить знания по теме «Пошив халата, раскроенного на основе выкройки ночной сорочки без плечевого шва».

**Предметные знания:**

- знать различие между платьем и халатом;
- знать к каким изделиям по способу носки относится халат;
- знать для работников, каких профессий халат является специальной одеждой;
- знать виды застежки в халатах;
- знать технологическую последовательность по пошиву халата с отложным воротником

**Предметные умения:**

- определять поясные и плечевые изделия;
- распознавать виды застежек в изделии;
- составлять план работы по пошиву халата с отложным воротником

**Задание 1.** Допишите предложение

Халат всегда имеет: \_\_\_\_\_

- а) разрез **сзади от верха до низа**;
- б) разрез **спереди от верха до низа**;
- в) разрез **не доходящий до низа**;

**Задание 2.** Выберите правильный ответ

1. К каким изделиям по способу носки относится халат?

- а) поясным
- б) плечевым
- в) нательным

2. Какие бывают халаты по назначению?

- а) для дома,
- б) для производства
- в) для торжественных случаев
- г) для спорта

3. Для работников, каких профессий халат является специальной одеждой?

- а) врач
- б) учитель
- в) стюардесса
- г) повар

**Задание 3.** Подчеркни правильные ответы.

1. Осыпаемость ткани – это...

- а) выпадение нитей в срезах
- б) раздвижка нитей в швах

2. Выберите **лишнюю деталь**, которую не используют при пошиве халата.

- а) полочка;
- б) полотнище юбки;

3. Подчеркни мерку, по которой определяется размер изделия:



а) Ст

б) Сг

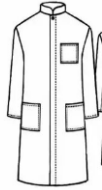
**Задание 4.** Подпишите виды застежки в халатах



а



б



в

**Задание 5.** Восстановить последовательность работ по пошиву халата с отложным воротником, обозначив каждый этап работы цифрой от 1 до 7

- 1) Обработать плечевые и боковые срезы
- 2) Обработать воротник и подборта.
- 3) Соединить воротник с горловиной изделия, одновременно обтачать подборта.
- 4) Обработать нижний срез.
- 5) Отутюжить готовое изделие.
- 6) Разметить и обметать петли, пришить пуговицы.
- 4) Обработать рукава и соединить рукава с проймой.

**Контрольный тест**  
**«Отделка легкой одежды»**  
**1 вариант**

**Цель:** проверить знания по теме «Отделка легкой одежды»

**Предметные знания:**

- знать виды отделки лёгкой одежды;
- знать материалы, инструменты и приспособления для вышивки;
- знать виды отделки легкой одежды, отличие рюшей, воланов, оборок;
- знать в чем различие постоянной и съёмной отделки;
- знать последовательность процесса вышивания гладью.

**Предметные умения:**

- использовать материалы, инструменты и приспособления при выполнении вышивки;

- применять различные виды отделки при пошиве изделия;
- определять в изделиях постоянную и съемную отделку
- устанавливать последовательность процесса вышивания гладью.

**Задание 1.** 1. Отметьте знаком «+» правильный ответ

Для вышивки нужны материалы:

- а) ткань
- б) клей
- в) бумага
- г) нитки

2. Какие инструменты и приспособления необходимы для выполнения вышивки:

- а) ножницы
- б) пяльцы
- в) игла
- г) напёрсток

**Задание 2.** Обведи правильный ответ кружком.

1. Для чего служит отделка?

- а) для создания эскиза
- б) для украшения изделия
- в) для построения чертежа

2. Виды отделки:

- а) вышивка гладью
- б) пяльцы
- В) тесьма
- Г) кружево
- Д) копировальная бумага
- Е) ленты

3. В качестве отделки можно использовать:

- А) бумагу
- Б) молнии
- В) пуговицы
- Г) пряжки

4. Восстановите соотношение видов отделки.

Постоянная

Отделка без которой можно носить, но изделие будет иметь более скромный вид

Съёмная

Без которой изделие **не** может выглядеть законченным

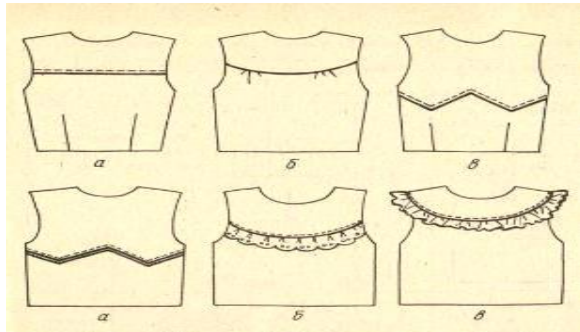
**Задание 3.** Напишите, какие виды отделки изображены на рисунке?

1. \_\_\_\_\_
2. \_\_\_\_\_
3. \_\_\_\_\_



- 1.
- 2.
- 3.

**Задание 4.** Подпишите виды отделки нижнего края кокеток:



- а) \_\_\_\_\_  
 б) \_\_\_\_\_  
 в) \_\_\_\_\_

**Задание 5.** Установите последовательность процесса вышивания гладью.

- ) Выполнить вышивку.  
 ) Перевести рисунок на ткань.  
 ) Оформить в рамку.  
 ) Заправить ткань в пальцы.  
 ) Закрепить нитку в конце работы.  
 ) Выполнить окончательную отделку вышитого изделия.  
 ) Закрепить нитку в начале работы.  
 ) Подготовить ткань к работе.

**Контрольный тест**  
**«Отделка легкой одежды»**  
**2-3 вариант**

**Цель:** проверить знания по теме «Отделка легкой одежды»

**Предметные знания:**

- знать виды отделки лёгкой одежды;
- знать материалы, инструменты и приспособления для вышивки;
- знать виды отделки легкой одежды, отличие рюшей, воланов, оборок;
- знать в чем различие постоянной и съёмной отделки;

- знать последовательность процесса вышивания гладью.

**Предметные умения:**

- использовать материалы, инструменты и приспособления при выполнении вышивки;
- применять различные виды отделки при пошиве изделия;
- определять в изделиях постоянную и съемную отделку
- устанавливать последовательность процесса вышивания гладью.

**Задание 1.** 1. Отметьте знаком «+» правильный ответ

Для вышивки нужны материалы:

- а) ткань
- б) клей
- в) бумага
- г) нитки

2. Какие инструменты и приспособления необходимы для выполнения вышивки:

- а) ножницы
- б) пяльцы
- в) игла
- г) напёрсток

**Задание 2.** Обведи правильный ответ кружком.

1. Для чего служит отделка?

- а) для создания эскиза
- б) для украшения изделия
- в) для построения чертежа

2. Виды отделки:

- а) вышивка гладью
- б) пяльцы
- в) тесьма
- г) кружево
- д) копировальная бумага

Е) ленты

3. В качестве отделки можно использовать:

А) бумагу

Б) молнии

В) пуговицы

Г) пряжки

4. Восстановите соотношение видов отделки.

Постоянная

Отделка без которой можно носить, но изделие будет иметь более скромный вид

Съёмная

Без которой изделие **не** может выглядеть законченным

**Задание 3.** Напишите, какие виды отделки изображены на рисунке?

1. \_\_\_\_\_
2. \_\_\_\_\_
3. \_\_\_\_\_

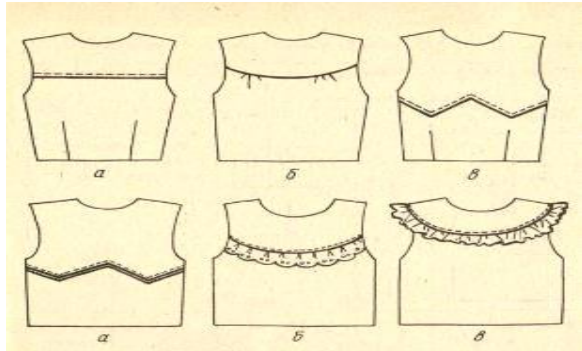


1.

2.

3.

**Задание 4.** Подпишите виды отделки нижнего края кокеток:



- а) \_\_\_\_\_  
б) \_\_\_\_\_  
в) \_\_\_\_\_

**Задание 5.** Установите последовательность процесса вышивания гладью.

- Выполнить вышивку.
- Перевести рисунок на ткань.
- Оформить в рамку.
- Заправить ткань в пальцы.
- Закрепить нитку в конце работы.
- Выполнить окончательную отделку вышитого изделия.
- Закрепить нитку в начале работы.
- Подготовить ткань к работе.

### Контрольный тест "Раскрой блузки с воротником и рукавами"

8 класс

1 вариант

**Цель:** проверить знания по теме «Раскрой блузки с воротником и рукавами»

**Предметные знания:**

- знать названия тканей для пошива блузок, деталей и контурных срезов;
- знать названия мерок и их условное обозначение;

- знать, по какой мерке можно определить размер изделия;
- знать детали кроя блузки с застёжкой спереди;
- знать названия выкроек воротников;
- знать названия выкроек рукавов;
- знать технологическую последовательность по пошиву блузки.

**Предметные умения:**

- распознавать шелковые ткани по внешнему виду, на ощупь, по характеру;
- устанавливать соответствие между названием мерок и их обозначением;
- соотносить детали выкроек воротников с названием фасона воротника;
- соотносить детали выкроек рукавов с названием фасона рукавов;
- составлять план пошива блузки с опорой на предметно-технологическую карту.

**Задание 1.** Отметьте знаком «+» правильный ответ

Размер изделия можно определить по мерке:

- а) длина изделия
- б) полуобхват груди
- в) полуобхват талии
- г) полуобхват бедер

**Задание 2.** Допишите название и обозначение мерок.

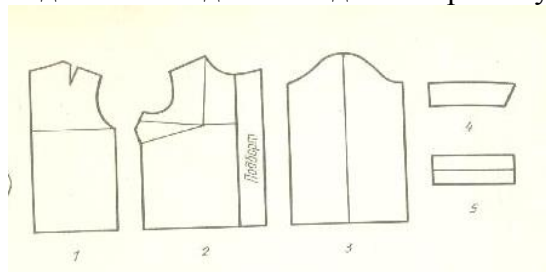
Мерки для построения чертежа основы прямой блузки.

№ п/п	Название мерок	Обозначение мерок
1	Полуобхват шеи	
2		Сг1
4		Сб
5	Ширина груди	
6		Цг
7	Длина переда до талии	
8		Вг
9	Длина спины	



10	Высота плеча косая	Впк
11	Ширина спины	
12		Шп

**Задание 3.** Подпишите детали кроя блузки с застёжкой спереди.



1. спинка

2. \_\_\_\_\_

3. \_\_\_\_\_

4. \_\_\_\_\_

5. манжеты

**Задание 4.** Обведите кружочком тот ответ, который вы считаете правильным.

1. Для построения чертежа воротника снимают мерку:

а) Оп

б) Oz

в) Ош

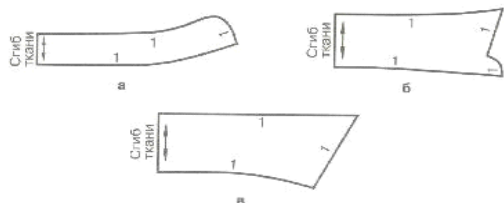
**Задание 5.** Напишите названия выкроек воротников

а) \_\_\_\_\_

б) \_\_\_\_\_

в) \_\_\_\_\_

шагун 1.1 и оформили их в альбом.



## Контрольный тест "Раскрой блузки с воротником и рукавами"

8 класс

2-3 вариант

**Цель:** проверить знания по теме «Раскрой блузки с воротником и рукавами»

### Предметные знания:

- знать названия тканей для пошива блузок, деталей и контурных срезов;
- знать названия мерок и их условное обозначение;
- знать, по какой мерке можно определить размер изделия;
- знать детали кроя блузки с застёжкой спереди;
- знать названия выкроек воротников;
- знать названия выкроек рукавов;

### Предметные умения:

- распознавать шелковые ткани по внешнему виду, на ощупь, по характеру;
- устанавливать соответствие между названием мерок и их обозначением;
- соотносить детали выкроек воротников с названием фасона воротника;
- соотносить детали выкроек рукавов с названием фасона рукавов;

**Задание 1.** Отметьте знаком «+» правильный ответ

Размер изделия можно определить по мерке:

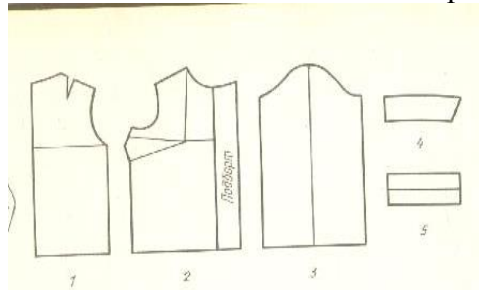
- а) длина изделия
- б) полуобхват груди
- в) полуобхват талии
- г) полуобхват бедер

**Задание 2.** Допишите название и обозначение мерок.

Мерки для построения чертежа основы прямой блузки.

№ п/п	Название мерок	Обозначение мерок
1	Полуобхват шеи	
2		Сг1
4		Сб
5	Ширина груди	
6		Цг
7	Длина переда до талии	Дтп
8		Вг
9	Длина спины	
10	Высота плеча косая	Впк
11	Ширина спины	
12		Шп

**Задание 3.** Подпишите детали кроя блузки с застёжкой спереди.



1. спинка
2. \_\_\_\_\_
3. \_\_\_\_\_
4. \_\_\_\_\_
5. манжеты

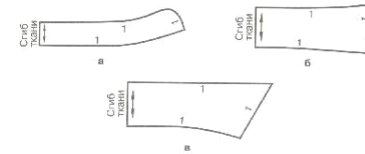
**Задание 4.** Обведите кружочком тот ответ, который вы считаете правильным.

1. Для построения чертежа воротника снимают мерку:
  - а) Оп
  - б) Оз

в) Ош

**Задание 5.** Напишите названия выкроек воротников

- а) \_\_\_\_\_  
б) \_\_\_\_\_  
в) \_\_\_\_\_



**Контрольный тест "Соединение деталей блузки"**  
**8 класс**  
**1 вариант**

**Цель:** проверить знания по теме "Соединение деталей блузки"

**Предметные знания:**

- названия тканей для пошива блузок, деталей и контурных срезов;
- названия мерок и их условное обозначение, правила снятия мерок и определения размера изделия;
- свойства тканей из натурального и искусственного шелка, правила утюжки;
- правила подготовки ткани к раскрою;
- виды и способы обработки вытачек, срезов горловины, пройм блузки;
- знать технологическую последовательность по пошиву блузки

**Предметные умения:**

- распознавать шелковые ткани по внешнему виду, на ощупь, по характеру;
- выполнять обмер фигуры человека;
- различать виды обработок срезов и выбирать способ обработки для конкретного изделия;
- составлять план пошива блузки с опорой на предметно-технологическую карту
- выполнять пошив выбранного изделия.

**Задание 1.** Дополнить предложение, выбрав правильные ответы.

Блузки по назначению бывают \_\_\_\_\_

Слова: повседневные, без воротника, спортивные, торжественные

**Задание 2.** Выберите правильные ответы, подчеркните

1. От чего зависит выбор ткани для блузки?

- а) от длины блузки
- б) от назначения блузки
- в) от мерок.

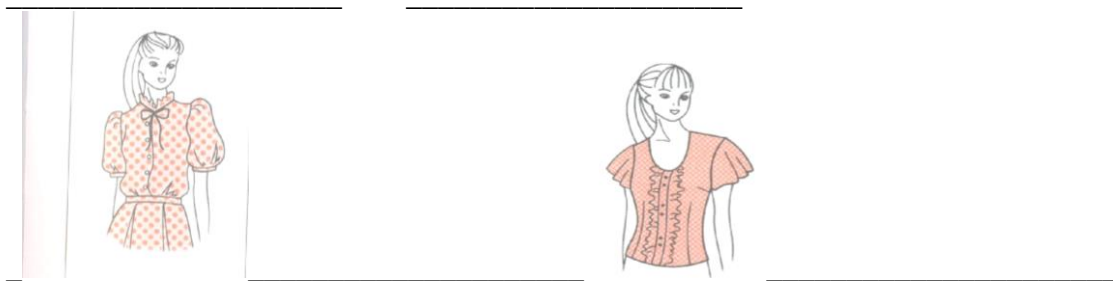
2. Какие основные детали имеет блузка?

- а) перед, спинка
- б) перед, полочка
- в) передняя половинка, задняя половинка
- г) передняя половинка, спинка

3. По какой мерке можно определить размер изделия?

- а) Об
- б) Ош
- в) От
- г) Ог

**Задание 3.** На рисунках подпишите фасоны рукавов.



**Задание 4.** Выбери единственно верный ответ

1. Для чего необходимы вытачки при изготовлении изделий?

- а) украшения изделия
- б) придания объёмной формы изделию
- в) соединения деталей изделия

2. При стачивании вытачек применяют правило:

- А) от вершины к основанию
- Б) от основания к вершине
- В) любым способом

3. При выполнении влажно - тепловой обработки концы вытачек

- А) отутюживают
- Б) декатируют
- В) приутюживают
- Г) сутюживают

**Задание 5.** Расставьте цифры в правильной последовательности соединения воротника на стойке с горловиной изделия.

\_\_\_ - Наложить нижний воротник лицевой стороной на лицевую сторону изделия, совмещая линию середины воротника с серединой спинки, а концы воротника с серединой переда, уровнять срезы, закрепить булавками, вметать со стороны изделия.

\_\_\_ - Срезать припуск на шов прокладки вдоль шва втачивания, подогнуть срезы шва внутрь воротника.

\_\_\_ - Удалить нитки строчек временного назначения. Приутюжить воротник.

\_\_\_ - Втачать нижний воротник вместе с прокладкой в горловину со стороны нижнего воротника.

\_\_\_ - Подогнуть срез верхнего воротника по линии втачивания, наметать, закрывая машинную строчку, настроить по краю подгиба.



### Контрольный тест "Соединение деталей блузки" 8 класс 2-3 вариант

**Цель:** проверить знания по теме «Соединение деталей блузки»

**Предметные знания:**

- названия тканей для пошива блузок, деталей и контурных срезов;
- названия мерок и их условное обозначение, правила снятия мерок и определения размера изделия;
- свойства тканей из натурального и искусственного шелка, правила утюжки;
- правила подготовки ткани к раскрою;
- виды и способы обработки вытачек, срезов горловины, пройм блузки;
- знать технологическую последовательность по пошиву блузки

**Предметные умения:**

- распознавать шелковые ткани по внешнему виду, на ощупь, по характеру;
- выполнять обмер фигуры человека;
- различать виды обработок срезов и выбирать способ обработки для конкретного изделия;
- составлять план пошива блузки с опорой на предметно-технологическую карту
- выполнять пошив выбранного изделия.

**Задание 1.** Дополнить предложение, выбрав правильные ответы.

Блузки по назначению бывают \_\_\_\_\_

Слова: повседневные, без воротника, спортивные, торжественные

**Задание 2.** 1. Выберите правильные ответы, подчеркните

1. От чего зависит выбор ткани для блузки?

- а) от длины блузки
- б) от назначения блузки
- в) от мерок.

2. Какие основные детали имеет блузка?

- а) перед, спинка
- б) перед, полочка
- в) передняя половинка, задняя половинка
- г) передняя половинка, спинка

3. По какой мерке можно определить размер изделия?

- а) Об
- б) Ош
- в) От
- г) Отг

**Задание 3.** На рисунках подпишите фасоны рукавов.



**Задание 4.** Выбери единственно верный ответ



1. Для чего необходимы вытачки при изготовлении изделий?

- а) украшения изделия
- б) придания объёмной формы изделию
- в) соединения деталей изделия

2. При стачивании вытачек применяют правило:

- А) от вершины к основанию
- Б) от основания к вершине
- В) любым способом

3. При выполнении влажно - тепловой обработки концы вытачек

- А) отутюживают
- Б) декатируют
- В) приутюживают
- г) сутюживают

**Задание 5.** Расставь правильный порядок действий по пошиву блузки

- \_ . Обработать нижний срез
- 1. Обработать вытачки
- \_ . Отутюжить готовое изделие
- \_ . Обработать плечевые срезы
- 3. Обработать боковые срезы
- \_ . Обработать срез горловины
- 5. Обработать срезы пройм

### **Итоговая контрольная работа**

#### **8 класс, 1 вариант**

**Цель:** проверить уровень овладения учащимися теоретическими знаниями, полученные в течении учебного года

**Предметные знания:**

- классификацию текстильных волокон, свойства тканей;
- мерки для построения чертежа выкройки, название контурных срезов и деталей;
- применение вышивки для украшения швейного изделия, инструменты и приспособления, способы перевода рисунка на ткань
- виды отделок легкой одежды, различия между оборками, рюшами, воланами, правила раскроя отделочных деталей;
- виды кокеток, способы соединения с основной деталью. Способы обработки нижнего среза, отделка;

- технологию и последовательность пошива плечевых изделий
- способы обработки горловины, пройм и низа цельнокроеного рукава

**Предметные умения:**

- вышивать гладью, переводить рисунок на ткань;
- распознавать ткани для пошива изделия;
- выполнять регулировку швейной машины;
- обрабатывать срезы притачных кокеток, утюжить детали с кокетками
- соединять основные детали плечевого изделия;
- выполнять пошив по готовому крою блузок, платьев, халатов

**Задание 1.** Выберите правильный ответ

1. Как называется специальная ткань для вышивки?

- а) мулине
- б) канва
- в) флизелин

2. От чего зависит выбор ткани для блузки?

- а) от длины блузки
- б) от назначения блузки
- в) от мерок

3. По какой мерке можно определить размер изделия?

- а) Об
- б) Ош
- в) От
- г) Ог

4. Для чего нужны вытачки в изделии?

- а) для отделки изделия
- б) для придания формы изделию
- в) для соединения деталей изделия

5. При выполнении влажно- тепловой обработки концы вытачек

- а) отутюживают
- б) декатируют
- в) приутюживают
- г) сутюживают

**Задание 2.** Выберите единственно верный ответ.

1. Какой срез ткани имеет сильное растяжение?

- а) поперечный
- б) косой
- в) долевым.

2.. От чего зависит форма и размер одежды?

- а) от фасона одежды
- б) от форм и размеров тела человека
- в) от роста человека

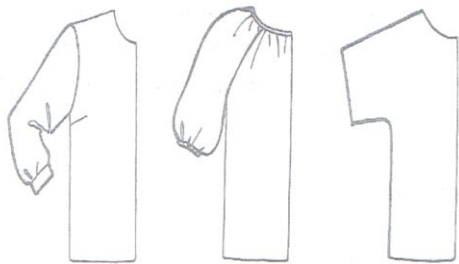
3. Как раскраивают подкройную обтачку?

- а) по долевым срезу
- б) по форме выреза
- в) по поперечному срезу

**Задание 3.** Рассмотрите рисунки с видами рукавов. Прочтите варианты ответа.

В каком варианте ответа правильно перечислены кройки рукавов?

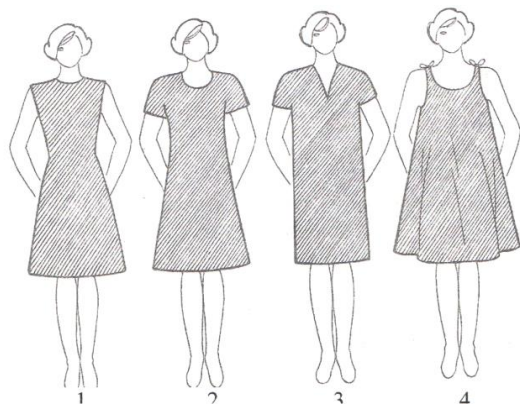
- а) втачной, реглан, цельнокроенный
- б) реглан, втачной, цельнокроенный
- в) цельнокроенный, втачной, реглан



2. Оборка, рюши, волан, мелкая складка, зашип, меретка-это \_\_\_\_\_

- а) вид швов
- б) виды отделки
- в) виды ткани

**Задание 4.** Рассмотрите рисунки с видами силуэтов. Прочтите варианты ответа. В каком варианте ответа правильно перечислены силуэты по их порядку?



- а) полуприлегающий, свободный, прямой, прилегающий
- б) прилегающий, полуприлегающий, прямой, свободный
- в) прямой, прилегающий, полуприлегающий, свободный
- г) полуприлегающий, прилегающий, свободный, прямой

2. Что является отличительной особенностью халата?

- а) наличие рукавов
- б) наличие воротника
- в) наличие разреза спереди до низа изделия

3. Как называются операции соединения рукава с проймой?

- а) смётывание
- б) вметывание
- в) намётывание

**Задание 5.** Выберите единственно верный ответ.

1. Какой срез в изделии обрабатывают воротником?

- а) срез проймы
- б) плечевой срез
- в) срез горловины



2. В каком варианте ответа правильно перечислены кокетки по форме?

- а) Овальная, прямая, фигурная
- б) Прямая, овальная, фигурная
- в) Фигурная, овальная, прямая

**Итоговая контрольная работа  
8 класс, 2-3 вариант**

**Цель:** проверить уровень овладения учащимися теоретическими знаниями, полученные в течении года

**Предметные знания:**

- свойства тканей из натурального и искусственного шелка и их применение;
- названия деталей и контурных срезов плечевого и поясного белья;
- последовательность пошива изделий.

**Предметные умения:**

- распознавать шелковых ткани;
- выполнять машинные швы;
- обрабатывать прямые и косые срезы изделия;
- составлять план пошива блузки, халата

**1. Задание. Подчеркни правильный ответ.**

**Сырьем для искусственных волокон служат:**

- а) древесная целлюлоза (еловая щепа, опилки)
- б) отходы шерсти;
- в) отходы угольного производства.

***Синтетические волокна получают из продуктов переработки:***

- а) каменного угля
- б) нефти
- в) древесины

**2. Задание. Допишите детали, из которых состоит блузка.**



1. Спинка

2. \_\_\_\_\_

3. Левая полочка

4. \_\_\_\_\_

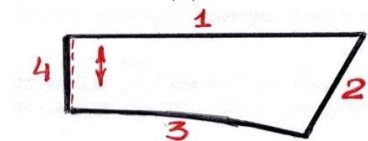
5. \_\_\_\_\_

6. \_\_\_\_\_

**3. Задание. Установите соответствие между названием мерки и её условным обозначением, при помощи стрелочки.**

Условные обозначения мерок	Названия мерок
Сг	Длина спины до талии
Вс	Обхват плеча
Сб	Высота сидения
Оп	Полуобхват груди
Дтс	Полуобхват талии
Ст	Полуобхват бёдер
Шс	Ширина спины

**4. Задание. Допишите в скобках номера соответствующих срезов.**



- ( ) линия конца воротника
- ( ) линия середины
- (3) линия втачивания
- ( ) линия отлета

**5.Задание. Проставьте цифры в правильном порядке плана работы по пошиву халата.**

7 Разметить и обметать петли. Пришить пуговицы.

1 Обработать вытачки

Обработать плечевые и боковые срезы

*Обработать воротник и подборта. Вметать воротник, приметать подборта.*  
5 *Обтачать борта и воротник в один приём*  
3 *Обработать и втачать рукава.*  
*Отутюжить готовое изделие.*  
*Обработать нижний срез изделия.*  
*Обработать карманы и соединить с основной деталью.*

